

Anàlisi de l'abstenció a Andorra: Eleccions del 2019



Índex

0. INTRODUCCIÓ.....	4
1. ANÀLISI DE LES DADES DEL CENS ELECTORAL	5
1.1. Eleccions generals.....	7
1.2. Eleccions comunals.....	9
1.3. Població electoral per sexe.....	10
1.4. Població electoral per edat.....	10
1.5. Població electoral per país de naixement	13
1.6. Població electoral per lloc de residència.....	15
2. ESTUDI QUANTITATIU.....	17
2.1. Model d'anàlisi	17
2.2. Participació en les eleccions legislatives i comunals de l'any 2019.....	18
2.3. Abstencionistes.....	21
2.3.1. Raons per no votar i tipus d'abstencionistes.....	21
2.4. Relació de l'abstenció amb les segmentacions sociodemogràfiques (<i>cleavages</i>)	25
2.4.1. Variables sociodemogràfiques amb informació a l'enquesta i al cens electoral	25
Relació de la participació per sexe	25
Relació de la participació per edat	26
Participació relacionada amb el fet de néixer o no a Andorra	27
2.4.2. Variables sociodemogràfiques amb informació només a l'enquesta	28
Relació de la participació per estudis	28
Relació de la participació per ocupació	29
Relació de la participació per nacionalitat dels pares	30
2.5. Variables relacionades amb factors psicològics	31
Interès per la política.....	31
Confiança en els polítics andorrans.....	32
Grau de confiança en els polítics andorrans	32
Participació per ideologia	33

Taula 37: Perfil de votant creuat amb ideologia	33
Participació per confiança en les institucions	34
Participació per valoració dels polítics des de les darreres eleccions generals	36
Participació per valoració del Govern i dels grups parlamentaris des de les darreres eleccions generals...	38
Participació per valoració de l'actuació del Govern i dels grups parlamentaris davant la situació creada per la Covid-19.	40
Participació i valoració de la situació política d'Andorra.....	42
Participació i satisfacció pel funcionament de la democràcia andorrana	43
Participació i importància que donen els individus al fet de votar	44
2.6. Variables relacionades amb factors que tenen a veure amb el seguiment de les campanyes electorals i l'elecció racional	45
Interès en la campanya electoral	45
2.6.1. Bateria de preguntes sobre característiques específiques del sistema polític andorrà.....	46
Va veure per televisió o va seguir per la ràdio algun debat o entrevistes als candidats?.....	47
Va rebre a casa algun candidat (porta a porta)?	47
Té algú que considera amic o algun familiar que era candidat?	48
Va consensuar amb la família a qui votar?.....	48
3. CONCLUSIONS	49
4. BIBLIOGRAFIA	54

0. INTRODUCCIÓ

Aquest treball neix a iniciativa del Consell General d'Andorra. Vol analitzar l'evolució de l'abstenció a les eleccions generals del 7 d'abril i a les eleccions comunals del 15 de desembre del 2019 a Andorra i consta de tres fonts principals:

- L'anàlisi del cens electoral per part del Departament d'Estadística del Govern d'Andorra.
- L'Enquesta Política de l'any 2020 del CRES, en la qual es va doblar el nombre d'andorrans enquestats, gràcies al finançament del Consell General, per poder tenir una mostra representativa de persones abstencionistes a les dues eleccions del 2019.
- El marc teòric del treball és el primer estudi fet l'any 2016, també per iniciativa del Consell General i confeccionat pel CRES. En aquest estudi, les principals fonts de dades han estat l'anàlisi del cens electoral del Departament d'Estadística, de l'Enquesta Política del 2016 i d'un treball qualitatiu fet per l'equip del CRES amb entrevistes a 28 persones representants del perfil d'abstencionista que es van detectar en la part més quantitativa.

El 2019, la participació a les eleccions generals va ser del 68,3% (3 punts per sobre de les eleccions generals del 2015), i a les eleccions comunals va ser el 56,5% (més de 4 punts per sota de les comunals del 2015). A part d'aquestes oscil·lacions, el cert és que l'any 2005 la participació a les eleccions generals era de més del 80% i a les comunals del 2003, de més del 78%, és a dir, en poc més d'un decenni, la participació ha tingut un descens significatiu, sobretot fins a l'any 2015.

És per aquest motiu que es va creure convenient analitzar en detall aquest fenomen l'any 2015, i s'ha volgut tornar a estudiar després de les eleccions del 2019.

1. ANÀLISI DE LES DADES DEL CENS ELECTORAL

El Departament d'Estadística del Govern d'Andorra ha analitzat la base de dades del cens electoral del Principat des de l'any 2009 fins a les eleccions del 2019 (cinc eleccions generals i tres de comunals). Aquest estudi és molt valuós perquè permet analitzar les dades reals (més enllà de les limitacions que pugui tenir el cens electoral, com veurem més endavant) i les característiques de les persones que en aquestes successives eleccions han optat per abstenir-se.

L'anàlisi d'aquestes dades es complementa amb els resultats de l'enquesta política (a la qual contesten només les persones que tenen en actiu un mòbil o un fix andorrà), que acabaran de perfilar les característiques dels abstencionistes a Andorra.

Taula 1: Resultats per parròquia de les eleccions comunals i generals des del 2009

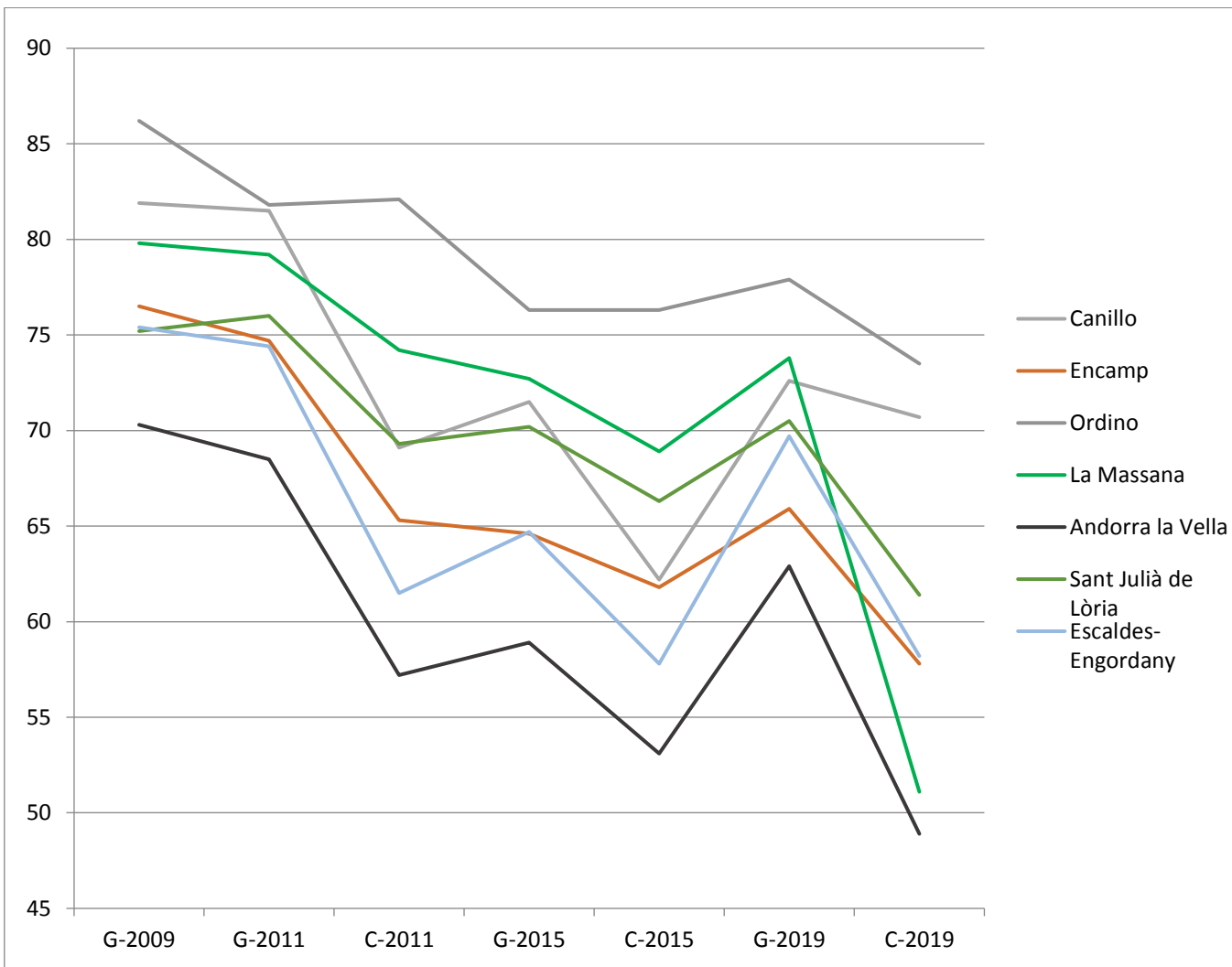
Població electoral per parròquia

	Eleccions Generals												Eleccions Comunals								
	26/04/2009			03/04/2011			01/03/2015			07/04/2019			04/12/2011			13/12/2015			15/12/2019		
	Vot	No vot	Total	Vot	No vot	Total	Vot	No vot	Total	Vot	No vot	Total	Vot	No vot	Total	Vot	No vot	Total	Vot	No vot	Total
Canillo	614	136	750	647	147	794	649	259	908	728	275	1.003	569	255	824	569	346	915	743	308	1.051
Encamp	2.136	657	2.793	2.244	760	3.004	2.180	1.194	3.374	2.590	1.338	3.928	2.008	1.065	3.073	2.148	1.329	3.477	2.313	1.687	4.000
Ordino	1.034	166	1.200	1.128	251	1.379	1.210	376	1.586	1.365	388	1.753	1.164	254	1.418	1.240	385	1.625	1.315	475	1.790
La Massana	1.680	424	2.104	1.831	480	2.311	1.930	726	2.656	2.262	805	3.067	1.761	612	2.373	1.891	852	2.743	1.598	1.527	3.125
Andorra la Vella	4.363	1.841	6.204	4.525	2.079	6.604	4.345	3.027	7.372	5.092	3.005	8.097	3.876	2.906	6.782	4.002	3.536	7.538	4.030	4.212	8.242
Sant Julià de Lòria	2.219	730	2.949	2.412	761	3.173	2.517	1.071	3.588	2.839	1.190	4.029	2.247	994	3.241	2.426	1.235	3.661	2.534	1.592	4.126
Escaldes-Engordany	3.240	1.058	4.298	3.414	1.173	4.587	3.253	1.775	5.028	3.762	1.639	5.401	2.872	1.798	4.670	2.979	2.171	5.150	3.195	2.294	5.489
Total	15.286	5.012	20.298	16.201	5.651	21.852	16.084	8.428	24.512	18.638	8.640	27.278	14.497	7.884	22.381	15.255	9.854	25.109	15.728	12.095	27.823

% fila	Eleccions Generals												Eleccions Comunals								
	26/04/2009			03/04/2011			01/03/2015			07/04/2019			04/12/2011			13/12/2015			15/12/2019		
	Vot	No vot	Total	Vot	No vot	Total	Vot	No vot	Total	Vot	No vot	Total	Vot	No vot	Total	Vot	No vot	Total	Vot	No vot	Total
Canillo	81,9%	18,1%	100%	81,5%	18,5%	100%	71,5%	28,5%	100%	72,6%	27,4%	100%	69,1%	30,9%	100%	62,2%	37,8%	100%	70,7%	29,3%	100%
Encamp	76,5%	23,5%	100%	74,7%	25,3%	100%	64,6%	35,4%	100%	65,9%	34,1%	100%	65,3%	34,7%	100%	61,8%	38,2%	100%	57,8%	42,2%	100%
Ordino	86,2%	13,8%	100%	81,8%	18,2%	100%	76,3%	23,7%	100%	77,9%	22,1%	100%	82,1%	17,9%	100%	76,3%	23,7%	100%	73,5%	26,5%	100%
La Massana	79,8%	20,2%	100%	79,2%	20,8%	100%	72,7%	27,3%	100%	73,8%	26,2%	100%	74,2%	25,8%	100%	68,9%	31,1%	100%	51,1%	48,9%	100%
Andorra la Vella	70,3%	29,7%	100%	68,5%	31,5%	100%	58,9%	41,1%	100%	62,9%	37,1%	100%	57,2%	42,8%	100%	53,1%	46,9%	100%	48,9%	51,1%	100%
Sant Julià de Lòria	75,2%	24,8%	100%	76,0%	24,0%	100%	70,2%	29,8%	100%	70,5%	29,5%	100%	69,3%	30,7%	100%	66,3%	33,7%	100%	61,4%	38,6%	100%
Escaldes-Engordany	75,4%	24,6%	100%	74,4%	25,6%	100%	64,7%	35,3%	100%	69,7%	30,3%	100%	61,5%	38,5%	100%	57,8%	42,2%	100%	58,2%	41,8%	100%
Total	75,3%	24,7%	100%	74,1%	25,9%	100%	65,6%	34,4%	100%	68,3%	31,7%	100%	64,8%	35,2%	100%	60,8%	39,2%	100%	56,5%	43,5%	100%

Font: Recull estadístic sobre el cens electoral del Principat d'Andorra (2009-2019). Any 2020. Departament d'Estadística. Govern d'Andorra.

Gràfic 1: Evolució del percentatge de votants per cada parròquia (2009-2020)



Font: Recull estadístic sobre el cens electoral del Principat d'Andorra (2009-2019). Any 2020. Departament d'Estadística. Govern d'Andorra. Elaboració pròpia.

En el gràfic anterior s'aprecia que hi ha hagut una disminució de la participació electoral a totes les parròquies. Les que tenen més població amb dret a vot són les que tenen més proporció de persones abstencionistes, mentre que les parròquies amb menys electors són les que més voten (amb l'excepció d'eleccions on només hi ha hagut una llista candidata).

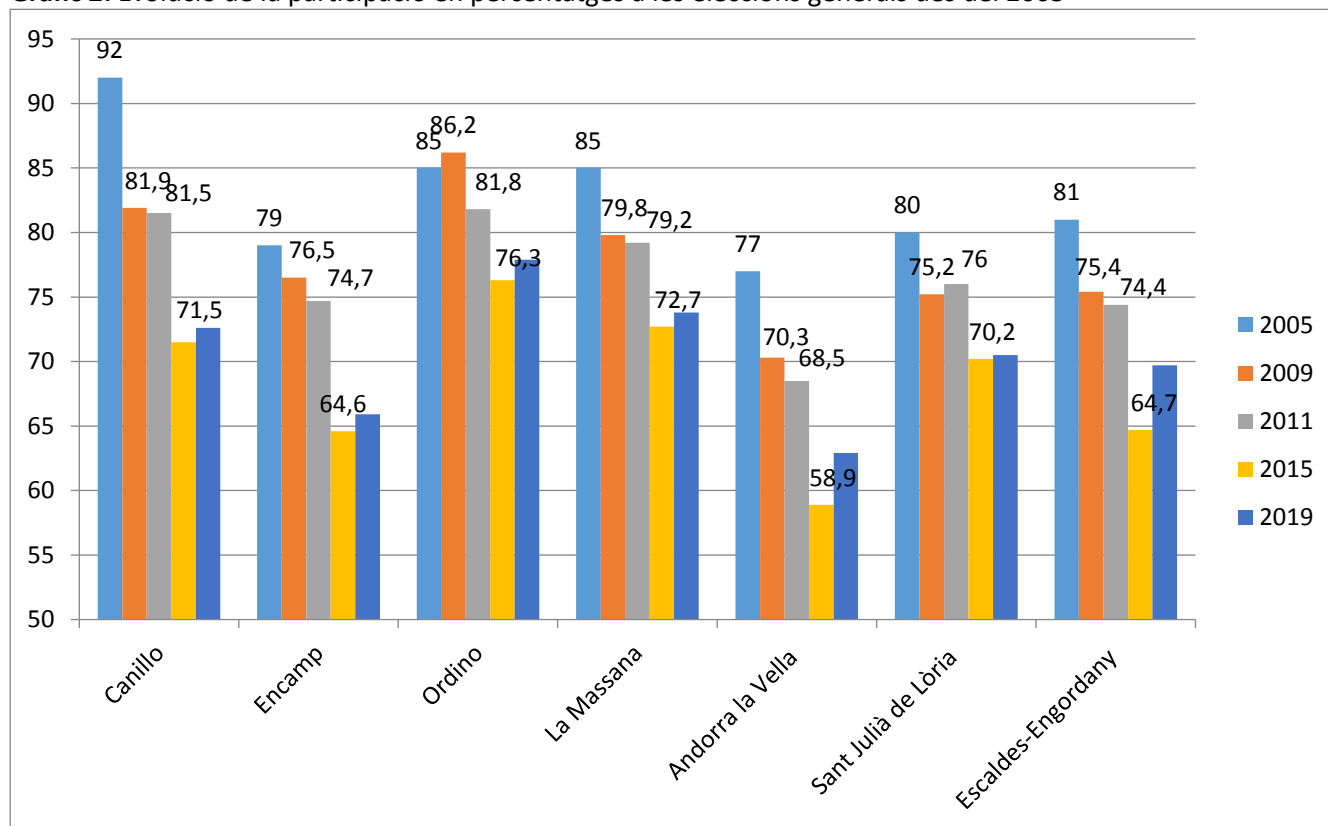
Les explicacions podrien ser les següents:

- El fet d'haver-hi menys votants pot ser que faci que el vot es consideri més decisiu (Canillo és l'excepció en algunes eleccions, i la Massana a les darreres, quan només s'ha presentat una candidatura en aquestes parròquies).
- Semblaria que a les parròquies amb menys electors, els candidats estan molt més a prop dels votants.
- Lligada amb l'anterior, és possible que la manera de fer política continuï tenint un caràcter més «tradicional»: les llistes electorals busquen representar els diferents perfils d'habitants de la parròquia,

que continuï la tradició del «vot familiar», o que el porta a porta es faci amb molta més dedicació i més proximitat als electors.

1.1. Eleccions generals

Gràfic 2: Evolució de la participació en percentatges a les eleccions generals des del 2005



Font: Recull estadístic sobre el cens electoral del Principat d'Andorra (2009-2019). Any 2020. Departament d'Estadística. Govern d'Andorra. Elaboració pròpia.

Taula 2: Comparació de la participació, en percentatge, a les **eleccions generals** des del 2005 en relació amb les del 2015 i el 2019

	2005	2015	Diferència 2005-2015	2019	Diferència 2005-2019
Canillo	92	71,5	-20,5	72,6	-19,4
Encamp	79	64,6	-14,4	65,9	-13,1
Ordino	85	76,3	-8,7	77,9	-7,1
La Massana	85	72,7	-12,3	73,8	-11,2
Andorra la Vella	77	58,9	-18,1	62,9	-14,1
Sant Julià de Lòria	80	70,2	-9,8	70,5	-9,5
Escaldes-Engordany	81	64,7	-16,3	69,7	-11,3

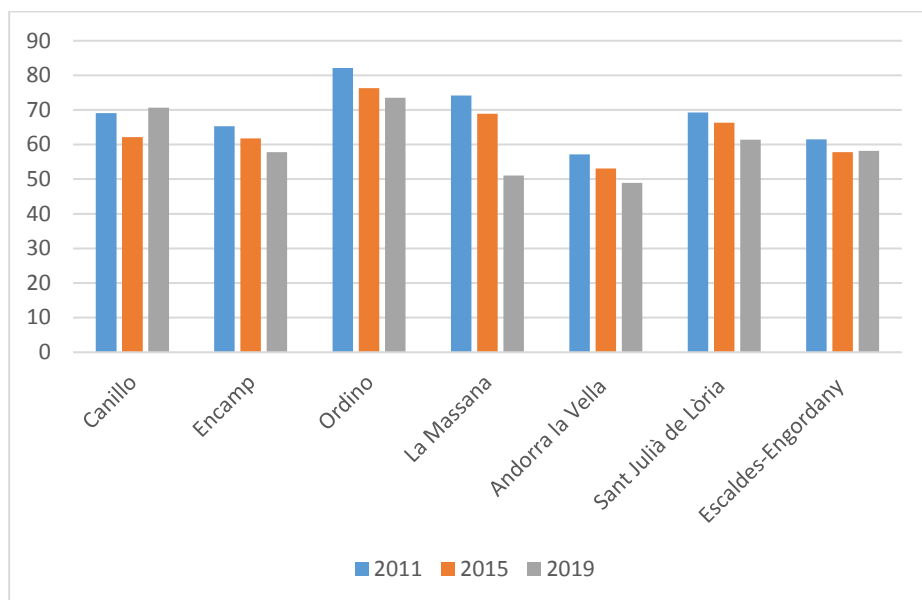
Font: Recull estadístic sobre el cens electoral del Principat d'Andorra (2009-2019). Any 2020. Departament d'Estadística. Govern d'Andorra. Elaboració pròpia.

Per analitzar aquestes dades, hem de tenir en compte les qüestions següents:

- A totes les parròquies hi ha una baixada de la participació a les eleccions generals quan es comparen les eleccions del 2005 amb les del 2015, si bé la participació augmenta el 2019: l'any 2005, la parròquia que té més participació és Canillo (el 92%, una xifra molt elevada), seguida d'Ordino i la Massana. Sant Julià, Escaldes-Engordany i Encamp estan al voltant del 80% i una mica més despenjada queda Andorra la Vella, amb un 77% (una xifra tampoc gens menyspreable). A les eleccions del 2015 és quan s'arriba a percentatges més baixos, i les parròquies amb menys cens electoral són les que continuen tenint, en general, més participació. Pel que fa a l'any 2019, cal destacar l'augment de participació a Escaldes-Engordany, que quasi arriba al 70% (augmenta 5 punts percentuals respecte a les eleccions del 2015). Andorra la Vella té un augment de participació de 4 punts, i les altres parròquies tenen augments més moderats (entre 1 i 2 punts), menys Sant Julià, que només augmenta tres dècimes.
- Malgrat que la disminució de la participació és més gran com més votants té la parròquia, hi ha una excepció, Canillo, que de fet és la parròquia on més ha augmentat el percentatge d'abstenció, si bé a les eleccions generals del 2019, comparada amb les altres, encara era la tercera parròquia amb més participació. Aquesta davallada de la participació a Canillo pot tenir a veure amb la «falta» de competitivitat de la llista parroquial a les eleccions generals del 2015, on només es va presentar una llista electoral, encara que a les del 2019 disminueix al voltant d'un punt l'abstenció (i va haver-hi més llistes parroquials que es presentaven a les eleccions).
- A les parròquies més poblades, Andorra la Vella i Escaldes-Engordany, és on ha baixat més la participació però, a diferència de Canillo, són les que han tingut més competència electoral, i això pot portar a pensar que l'augment de l'abstenció no està directament relacionat amb el nombre de llistes electorals que s'han presentat, sinó que obeeix també a altres causes. En el nostre treball s'intentarà esbrinar quines són les més plausibles.

1.2. Eleccions comunals

Gràfic 3: Evolució de la participació, en percentatges, a les eleccions comunals des del 2005



Font: Recull estadístic sobre el cens electoral del Principat d'Andorra (2009-2019). Any 2020. Departament d'Estadística. Govern d'Andorra. Elaboració pròpia.

Taula 3: Comparació de la participació, en percentatge, a les eleccions comunals del 2011 en relació amb les del 2015 i el 2019

	2011	2015	Diferència 2011-2015	2019	Diferència 2011-2019
Canillo	69,1	62,2	-6,9	70,7	1,6
Encamp	65,3	61,8	-3,5	57,8	-7,5
Ordino	82,1	76,3	-5,8	73,5	-8,6
La Massana	74,2	68,9	-5,3	51,1	-23,1
Andorra la Vella	57,2	53,1	-4,1	48,9	-8,3
Sant Julià de Lòria	69,3	66,3	-3	61,4	-7,9
Escaldes-Engordany	61,5	57,8	-3,7	58,2	-3,3

Font: Recull estadístic sobre el cens electoral del Principat d'Andorra (2009-2019). Any 2020. Departament d'Estadística. Govern d'Andorra. Elaboració pròpia.

A les eleccions comunals, des del 2011, hi ha hagut menys participació que a les eleccions generals. Si es comparen els resultats del 2011 amb els del 2019, on ha augmentat més l'abstenció ha estat a la Massana (el 2019 només es va presentar una candidatura), seguida d'Ordino (que venia d'una xifra molt alta de participació i que el 2019 continua sent la parròquia amb menys abstencionisme), Andorra la Vella (on el 2019 hi ha participat menys de la meitat dels enquestats), i Sant Julià de Lòria i Encamp, que han tingut disminucions de participació d'una mica menys del 8%.

Canillo i Escaldes-Engordany són les parròquies on el percentatge de participació ha disminuït menys quan comparem l'any 2011 i el 2019. Aquest fet és degut sobretot a l'augment de participació en les

darreres eleccions en comparació amb les del 2015, segurament per la percepció de més competitivitat a les eleccions.

1.3. Població electoral per sexe

Taula 4: Població electoral per sexe

	Eleccions Generals									Eleccions Comunals											
	26/04/2009			03/04/2011			01/03/2015			07/04/2019			04/12/2011			13/12/2015			15/12/2019		
	Vot	No vot	Total	Vot	No vot	Total	Vot	No vot	Total	Vot	No vot	Total	Vot	No vot	Total	Vot	No vot	Total	Vot	No vot	Total
Home	7.665	2.638	10.303	8.156	2.924	11.080	8.076	4.418	12.494	9.283	4.586	13.869	7.246	4.093	11.339	7.654	5.143	12.807	7.796	6.345	14.141
Dona	7.621	2.374	9.995	8.045	2.727	10.772	8.008	4.010	12.018	9.355	4.054	13.409	7.251	3.791	11.042	7.591	4.711	12.302	7.932	5.750	13.682
Total	15.286	5.012	20.298	16.201	5.651	21.852	16.084	8.428	24.512	18.638	8.640	27.278	14.497	7.884	22.381	15.255	9.854	25.109	15.728	12.095	27.823

% fila	Eleccions Generals									Eleccions Comunals											
	26/04/2009			03/04/2011			01/03/2015			07/04/2019			04/12/2011			13/12/2015			15/12/2019		
	Vot	No vot	Total	Vot	No vot	Total	Vot	No vot	Total	Vot	No vot	Total	Vot	No vot	Total	Vot	No vot	Total	Vot	No vot	Total
Home	74,4%	25,6%	100%	73,6%	26,4%	100%	64,6%	35,4%	100%	66,9%	33,1%	100%	63,9%	36,1%	100%	59,8%	40,2%	100%	55,1%	44,9%	100%
Dona	75,2%	23,8%	100%	74,7%	25,3%	100%	66,6%	33,4%	100%	69,8%	30,2%	100%	65,7%	34,3%	100%	61,7%	38,3%	100%	58,0%	42,0%	100%
Total	75,3%	24,7%	100%	74,1%	25,9%	100%	65,6%	34,4%	100%	76,0%	35,2%	100%	64,8%	35,2%	100%	60,8%	39,2%	100%	56,5%	43,5%	100%

Font: Recull estadístic sobre el cens electoral del Principat d'Andorra (2009-2019). Any 2020. Departament d'Estadística. Govern d'Andorra.

Com que hi ha, en termes absoluts, més homes que dones al cens electoral, hi ha també més homes que dones que participen en totes les eleccions, amb l'excepció de les comunals del 2011, on hi ha més dones que hi participen (només quatre dones més que homes).

De tota manera, pel que fa al percentatge de persones que hi participen en relació amb el seu gènere, les dones ho fan més que els homes. La diferència entre uns i altres és com a mínim de l'1,1% a les eleccions generals del 2011. A les eleccions del 2019, generals i comunals, la diferència ha estat de quasi 3 punts.

1.4. Població electoral per edat

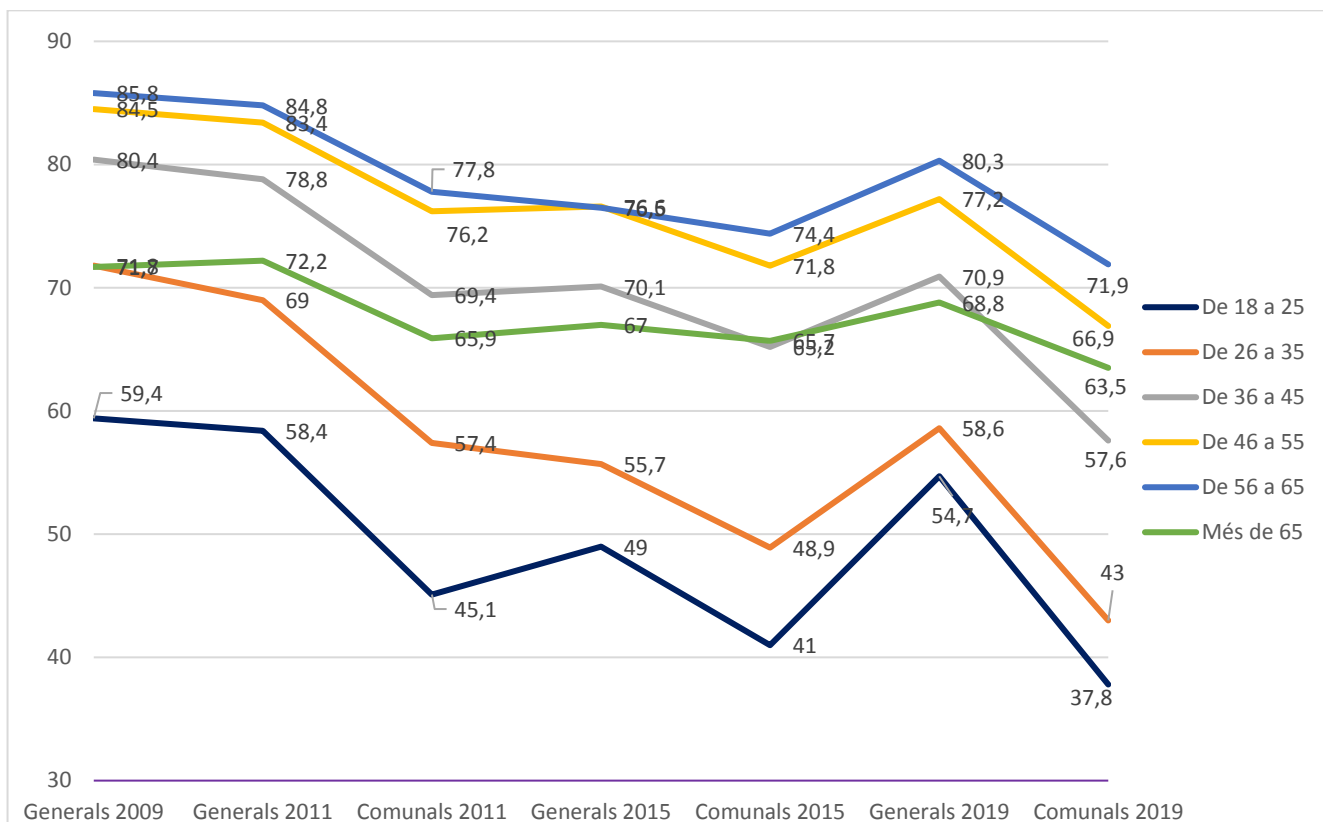
Taula 5: Població electoral per tram d'edat

	Eleccions Generals									Eleccions Comunals											
	26/04/2009			03/04/2011			01/03/2015			07/04/2019			04/12/2011			13/12/2015			15/12/2019		
	Vot	No vot	Total	Vot	No vot	Total	Vot	No vot	Total	Vot	No vot	Total	Vot	No vot	Total	Vot	No vot	Total	Vot	No vot	Total
18-25 anys	1.912	1.308	3.220	2.038	1.452	3.490	1.955	2.038	3.993	2.455	2.033	4.488	1.622	1.972	3.594	1.693	2.435	4.128	1.721	2.826	4.547
26-35 anys	3.322	1.305	4.627	3.120	1.402	4.522	2.440	1.937	4.377	2.702	1.907	4.609	2.566	1.902	4.468	2.151	2.249	4.400	2.028	2.688	4.716
36-45 anys	3.812	929	4.741	4.020	1.081	5.101	3.799	1.619	5.418	3.758	1.540	5.298	3.630	1.601	5.231	3.541	1.893	5.434	3.023	2.223	5.246
46-55 anys	2.598	475	3.073	3.019	601	3.620	3.467	1.062	4.529	4.135	1.218	5.353	2.882	901	3.783	3.383	1.327	4.710	3.656	1.807	5.463
56-65 anys	1.926	319	2.245	2.060	368	2.428	2.204	677	2.881	2.839	696	3.535	1.967	560	2.527	2.226	767	2.993	2.669	1.041	3.710
Més de 65 anys	1.716	676	2.392	1.944	747	2.691	2.219	1.095	3.314	2.749	1.246	3.995	1.830	948	2.778	2.261	1.183	3.444	2.631	1.510	4.141
Total	15.286	5.012	20.298	16.201	5.651	21.852	16.084	8.428	24.512	18.638	8.640	27.278	14.497	7.884	22.381	15.255	9.854	25.109	15.728	12.095	27.823

% fila	Eleccions Generals									Eleccions Comunals											
	26/04/2009			03/04/2011			01/03/2015			07/04/2019			04/12/2011			13/12/2015			15/12/2019		
	Vot	No vot	Total	Vot	No vot	Total	Vot	No vot	Total	Vot	No vot	Total	Vot	No vot	Total	Vot	No vot	Total	Vot	No vot	Total
18-25 anys	59,4%	40,6%	100%	58,4%	41,6%	100%	49,0%	51,0%	100%	54,7%	45,3%	100%	45,1%	54,9%	100%	41,0%	59,0%	100%	37,8%	62,2%	100%
26-35 anys	71,8%	28,2%	100%	69,0%	31,0%	100%	55,7%	44,3%	100%	58,6%	41,4%	100%	57,4%	42,6%	100%	48,9%	51,1%	100%	43,0%	57,0%	100%
36-45 anys	80,4%	19,6%	100%	78,8%	21,2%	100%	70,1%	29,9%	100%	70,9%	29,1%	100%	69,4%	30,6%	100%	65,2%	34,8%	100%	57,6%	42,4%	100%
46-55 anys	84,5%	15,5%	100%	83,4%	16,6%	100%	76,6%	23,4%	100%	77,2%	22,8%	100%	76,2%	23,8%	100%	71,8%	28,2%	100%	66,9%	33,1%	100%
56-65 anys	85,8%	14,2%	100%	84,8%	15,2%	100%	76,5%	23,5%	100%	80,3%	19,7%	100%	77,8%	22,2%	100%	74,4%	25,6%	100%	71,9%	28,1%	100%
Més de 65 anys	71,7%	28,3%	100%	72,2%	27,8%	100%	67,0%	33,0%	100%	68,8%	31,2%	100%	65,9%	34,1%	100%	65,7%	34,3%	100%	63,5%	36,5%	100%
Total	75,3%	24,7%	100%	74,1%	25,9%	100%	65,6%	34,4%	100%	68,3%	31,7%	100%	64,8%	35,2%	100%	60,8%	39,2%	100%	56,5%	43,5%	100%

Font: Recull estadístic sobre el cens electoral del Principat d'Andorra (2009-2019). Any 2020. Departament d'Estadística. Govern d'Andorra.

Gràfic 4: Evolució del percentatge de participació per edat (2009-2019)



Font: Recull estadístic sobre el cens electoral del Principat d'Andorra (2009-2019). Any 2020. Departament d'Estadística. Govern d'Andorra. Elaboració pròpia.

Quant a l'edat dels enquestats, es pot apreciar que clarament són els més joves, els votants de 18 a 25 anys, els que participen menys, seguits dels de 26 a 35 i dels de més de 36 a 45 anys a les darreres eleccions comunals. En tot cas, en totes les edats hi ha hagut una disminució continuada de la participació des del 2009, a excepció de les eleccions generals del 2019.

Taula 6: Comparació de la disminució de la participació a les eleccions des del 2009 fins al 2019 en percentatges

	g2009-g2019	c2011-c2019	g2009-c2019
De 18 a 25	-2	-7,3	-21,6
De 26 a 35	-13,2	-14,4	-28,8
De 36 a 45	-9,5	-11,8	-22,8
De 46 a 55	-7,3	-9,3	-17,6
De 56 a 65	-5,5	-5,9	-13,9
Més de 65	-2,9	-2,4	-8,2

Font: Recull estadístic sobre el cens electoral del Principat d'Andorra (2009-2019). Any 2020. Departament d'Estadística. Govern d'Andorra. Elaboració pròpia.

Però la disminució de la participació ha estat més elevada a la franja dels que tenen de 26 a 35 anys, seguida de les persones que tenen de 36 a 45 anys i, en tercera posició, molt a prop, els joves de 18 a 25. Els més grans són els que menys disminueixen la participació. Hi ha factors estructurals propis de la nostra societat en aquests anys que han pogut condicionar la participació de la població quan la relacionem amb l'edat dels votants:

- A la franja d'edat entre els 26 i els 45 anys és on hi ha més disminució de participació, tant a les eleccions generals com a les comunals. S'hauria de fer algun estudi específic per analitzar els factors que determinen aquest augment tan elevat d'abstenció (lloc de residència real, relació amb el sistema polític...).

- Els més joves són els que menys participen en les eleccions del nostre país. A més, tenen una diferència molt acusada entre el vot a les eleccions generals (on la disminució de la participació és menor entre les franges d'edat) i a les eleccions comunals, on la disminució és molt més important. Independentment d'altres variables, un factor que pot condicionar de manera evident aquest fet és que una part important d'aquest sector està cursant estudis a l'exterior. Efectivament, els joves andorrans de 18 a 25 anys que estan fent estudis universitaris a l'exterior són 678 el curs 2018-2019. Aquestes persones han de desplaçar-se a Andorra per venir a votar (o votar per correu), i és possible que, a més, a alguns els sigui més difícil estar al corrent del panorama polític del país.

- D'altra banda, les persones més grans de 65 anys han estat un perfil tradicionalment més abstencionista.

Participació per grups d'edat majors de 55 anys

Participació Eleccions		
	Generals 2019	Comunals 2019
06) De 55 a 64 anys	80,57	71,78
07) De 65 a 75 anys	76,80	71,30
08) De 76 a 85 anys	69,96	63,70
09) Més gran de 85 anys	36,21	31,95
Total	68,33	56,53

Font: Recull estadístic sobre el cens electoral del Principat d'Andorra (2009-2019). Any 2020. Departament d'Estadística. Govern d'Andorra. Elaboració pròpia

A la taula anterior es demostra que és a partir dels 75 anys que hi ha una baixada acusada de la participació, potser per problemes de salut i mobilitat. També és possible que el cens electoral no estigui ben depurat, com també passa al cens de població. Aquest problema és especialment visible en les persones més grans, ja que hi pot haver casos de persones que ja no estiguin vives i que al cens electoral es fan grans *sine die* sense que se'n regularitzi la situació.

1.5. Població electoral per país de naixement

Taula 7: Població electoral per país de naixement

	Eleccions Generals												Eleccions Comuns											
	26/04/2009			03/04/2011			01/03/2015			07/04/2019			04/12/2011			13/12/2015			15/12/2019					
	Vot	No vot	Total	Vot	No vot	Total	Vot	No vot	Total	Vot	No vot	Total	Vot	No vot	Total	Vot	No vot	Total	Vot	No vot	Total			
Nascut a Andorra	8.835	3.096	11.931	9.285	3.552	12.837	9.299	5.283	14.582	11.232	5.497	16.729	8.268	4.886	13.154	8.756	6.266	15.022	9.289	7.852	17.141			
Nascut fora d'Andorra	6.451	1.916	8.367	6.916	2.099	9.015	6.785	3.145	9.930	7.406	3.143	10.549	6.229	2.998	9.227	6.499	3.588	10.087	6.439	4.243	10.682			
Total	15.286	5.012	20.298	16.201	5.651	21.852	16.084	8.428	24.512	18.638	8.640	27.278	14.497	7.884	22.381	15.255	9.854	25.109	15.728	12.095	27.823			

% fila	Eleccions Generals												Eleccions Comuns											
	26/04/2009			03/04/2011			01/03/2015			07/04/2019			04/12/2011			13/12/2015			15/12/2019					
	Vot	No vot	Total	Vot	No vot	Total	Vot	No vot	Total	Vot	No vot	Total	Vot	No vot	Total	Vot	No vot	Total	Vot	No vot	Total			
Nascut a Andorra	74,1%	25,9%	100%	72,3%	27,7%	100%	63,8%	36,2%	100%	67,1%	32,9%	100%	62,9%	37,1%	100%	58,3%	41,7%	100%	54,2%	45,8%	100%			
Nascut fora d'Andorra	77,1%	22,9%	100%	76,7%	23,3%	100%	68,3%	31,7%	100%	70,2%	29,8%	100%	67,5%	32,5%	100%	64,4%	35,6%	100%	60,3%	39,7%	100%			
Total	75,3%	24,7%	100%	74,1%	25,9%	100%	65,6%	34,4%	100%	68,3%	31,7%	100%	64,8%	35,2%	100%	60,8%	39,2%	100%	56,5%	43,5%	100%			

Font: Recull estadístic sobre el cens electoral del Principat d'Andorra (2009-2019). Any 2020. Departament d'Estadística. Govern d'Andorra.

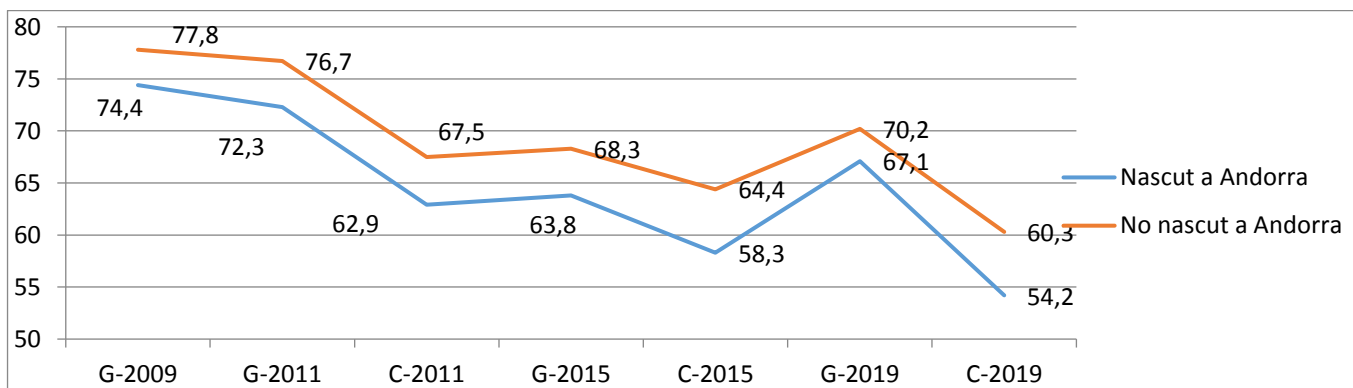
Taula 8: Percentatge d'electors que han nascut a Andorra respecte als que no hi han nascut

	Generals 2009	Generals 2011	Comunals 2011	Generals 2015	Comunals 2015	Generals 2019	Comunals 2019
Nascut a Andorra	58,78	58,75	58,77	59,49	59,83	61,33	61,61
No nascut a Andorra	41,22	41,25	41,23	40,51	40,17	38,67	38,39
Total	100	100	100	100	100	100,00	100,00

Font: Recull estadístic sobre el cens electoral del Principat d'Andorra (2009-2019). Any 2020. Departament d'Estadística. Govern d'Andorra.

S'ha de destacar que 4 de cada 10 andorrans que tenen dret a vot han nascut fora d'Andorra. D'altra banda, des de l'any 2009, el percentatge de votants no nascuts a Andorra ha baixat de manera progressiva i ha passat del 41,22% al 38,39%.

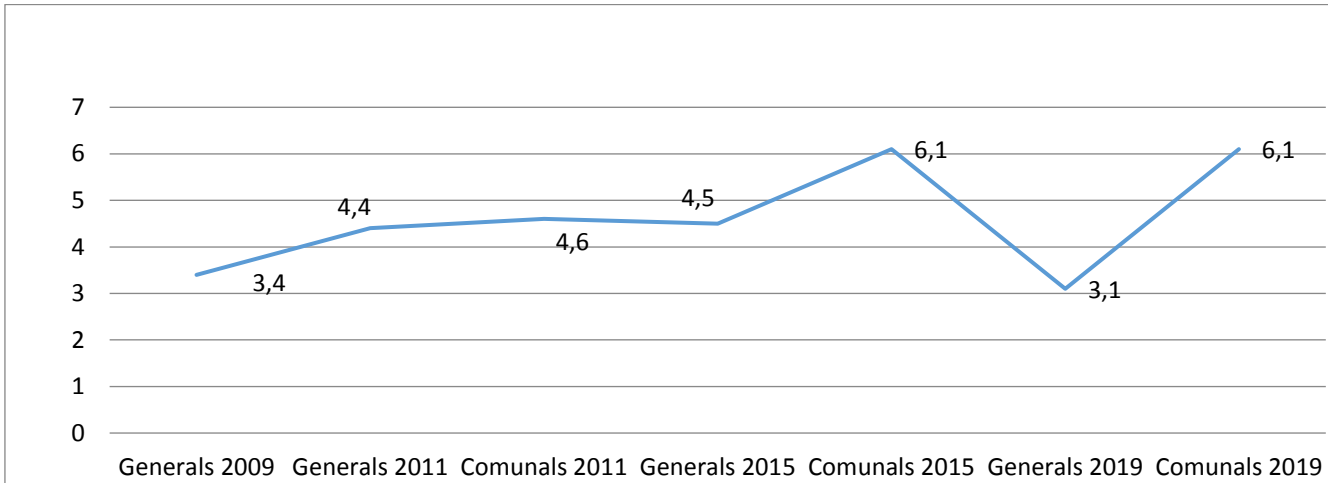
Gràfic 5: Evolució de la participació des de les eleccions del 2009 per lloc de naixement



Font: Recull estadístic sobre el cens electoral del Principat d'Andorra (2009-2019). Any 2020. Departament d'Estadística. Govern d'Andorra. Elaboració pròpia.

Al gràfic 5 es mostra com amb el temps hi ha hagut una baixada constant de participació dels dos grups, tant els nascuts a Andorra com els que no, amb una participació més elevada a totes les eleccions dels no nascuts a Andorra.

Gràfic 6: Diferència de punts percentuals a les eleccions d'Andorra dels no nascuts al país en relació amb els que hi han nascut des de les eleccions generals del 2009



Font: Recull estadístic sobre el cens electoral del Principat d'Andorra (2009-2019). Any 2020. Departament d'Estadística. Govern d'Andorra. Elaboració pròpia.

De fet, tal com s'aprecia al gràfic anterior, la diferència entre els dos grups ha augmentat de l'any 2009 al 2015, fins a arribar a una diferència de 6 punts percentuals a favor dels que no han nascut a Andorra a les eleccions comunals del 2015. A les eleccions generals del 2019 hi va haver més mobilització dels andorrans nascuts a Andorra, cosa que va fer que la diferència amb els no nascuts al país disminuís a 3 punts, encara que a les comunals del 2019 la distància ha tornat a ser de 6 punts percentuals.

1.6. Població electoral per lloc de residència

Taula 9: Població electoral per lloc de residència en el moment de l'elecció

	Eleccions Generals												Eleccions Comuns								
	26/04/2009			03/04/2011			01/03/2015			07/04/2019			04/12/2011			13/12/2015			15/12/2019		
	Vot	No vot	Total	Vot	No vot	Total	Vot	No vot	Total	Vot	No vot	Total	Vot	No vot	Total	Vot	No vot	Total	Vot	No vot	Total
Viu a Andorra	15.116	4.472	19.588	16.061	5.036	21.097	15.922	7.363	23.285	18.454	7.271	25.725	14.351	6.984	21.335	15.117	8.724	23.841	15.616	10.656	26.272
No viu a Andorra	127	488	615	99	562	661	115	1.003	1.118	150	1.332	1.482	107	815	922	104	1.059	1.163	94	1.419	1.513
No informada	43	52	95	41	53	94	47	62	109	34	37	71	39	85	124	34	71	105	18	20	38
Total	15.286	5.012	20.298	16.201	5.651	21.852	16.084	8.428	24.512	18.638	8.640	27.278	14.497	7.884	22.381	15.255	9.854	25.109	15.728	12.095	27.823

% fila	Eleccions Generals												Eleccions Comuns								
	26/04/2009			03/04/2011			01/03/2015			07/04/2019			04/12/2011			13/12/2015			15/12/2019		
	Vot	No vot	Total	Vot	No vot	Total	Vot	No vot	Total	Vot	No vot	Total	Vot	No vot	Total	Vot	No vot	Total	Vot	No vot	Total
Viu a Andorra	77,2%	22,8%	100%	76,1%	23,9%	100%	68,4%	31,6%	100%	71,7%	28,3%	100%	67,3%	32,7%	100,0%	63,4%	36,6%	100,0%	59,4%	40,6%	100,0%
No viu a Andorra	20,7%	79,3%	100%	15,0%	85,0%	100%	10,3%	89,7%	100%	10,1%	89,9%	100%	11,6%	88,4%	100,0%	8,9%	91,1%	100,0%	6,2%	93,8%	100,0%
No informada	45,3%	54,7%	100%	43,6%	56,4%	100%	43,1%	56,9%	100%	47,9%	52,1%	100%	31,5%	68,5%	100,0%	32,4%	67,6%	100,0%	47,4%	52,6%	100,0%
Total	75,3%	24,7%	100%	74,1%	25,9%	100%	65,6%	34,4%	100%	68,3%	31,7%	100%	64,8%	35,2%	100,0%	60,8%	39,2%	100,0%	56,5%	43,5%	100,0%

Font: Recull estadístic sobre el cens electoral del Principat d'Andorra (2009-2019). Any 2020. Departament d'Estadística. Govern d'Andorra.

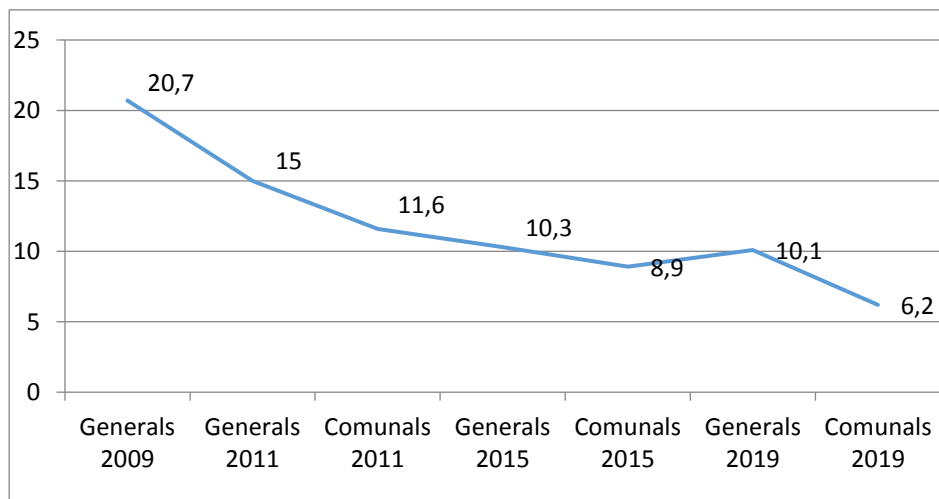
Taula 10: Evolució del percentatge de participació amb relació a si al cens electoral és resident al país o no

	Generals 2009	Generals 2011	Comunals 2011	Generals 2015	Comunals 2015	General 2019	Comunals 2019
Viu a Andorra	96,50	96,54	95,33	94,99	94,95	94,31	94,43
No viu a Andorra, no vota	2,40	2,57	3,64	4,09	4,22	4,88	5,10
Desconeguda, no vota	0,26	0,24	0,38	0,25	0,28	0,14	0,07
No viu a Andorra, però vota	0,63	0,45	0,48	0,47	0,41	0,55	0,34
Desconegut, vota	0,21	0,19	0,17	0,19	0,14	0,12	0,06
Total	100,00	100,00	100,00	100,00	100,00	100,00	100,00

Font: Recull estadístic sobre el cens electoral del Principat d'Andorra (2009-2019). Any 2020. Departament d'Estadística. Govern d'Andorra. Elaboració pròpia.

El percentatge de persones que al cens electoral són declarats com a residents al país ha passat del 96,50% al 94,43%, és a dir, han augmentat quasi un 2% els que estan catalogats com a no residents al país (un 5,44% que viuen fora del país).

Gràfic 7: Evolució del percentatge de participació dels votants que al cens electoral consten com a no residents al país.



Font: Recull estadístic sobre el cens electoral del Principat d'Andorra (2009-2019). Any 2020. Departament d'Estadística. Govern d'Andorra. Elaboració pròpia.

A més, dins dels votants declarats com a no residents al país, des del 2009, el percentatge de participació ha baixat del 20,7% a les generals del 2009 al 6,2% a les comunals del 2019.

Una dada molt interessant és que, a les darreres eleccions comunals, un 5,10% del total de l'abstenció ha estat de persones que al cens electoral no consten com a residents al país (i un 4,88% si parlem de les eleccions generals). Aquest percentatge s'ha doblat des del 2009, quan era del 2,40% (2,66% si hi afegim les persones amb adreça desconeguda).

Encara que, malauradament, no sabem a quina distància del país viuen aquestes persones, és raonable pensar que la major part deuen viure a una distància d'Andorra que els dificulta exercir el vot (ja sigui el dia de les eleccions o el vot a la Batllia). S'ha de considerar que el vot per correu és un sistema relativament nou i que, més enllà de les facilitats o dificultats per exercir-lo, els votants encara no hi estan habituats.

A part de les persones que al cens electoral estan catalogades com que no resideixen al país, segurament hi ha altres col·lectius d'andorrans amb dret a vot que viuen fora o que passen temporades fora del país, però que al cens consten com a residents. Malauradament, és un perfil que no és fàcil de classificar, encara que podem tenir algun indicatiu dels grups en què els podem dividir:

- Estudiants andorrans a l'estranger. Com ja hem comentat, hi ha un col·lectiu de joves de nacionalitat andorrana que estan cursant els estudis fora del país.

- Andorrans que, per motius de feina, estan destinats a altres països o han trobat feina en empreses d'arreu i viuen fora d'Andorra. És difícil de quantificar quin és el nombre de persones en aquesta situació, però sembla evident que hi ha una proporció d'andorrans que s'hi troben. Per exemple, a l'enquesta dels itineraris educatius i de vida¹ que es va fer l'any 2011 a totes les persones que havien fet el darrer curs de secundària a Andorra (amb edats entre 23 i 24 anys), un 17% dels joves estaven vivint i treballant fora del país, mentre que un altre 27% continuaven estudiant fora. Tot i que no tenim dades més actuals, aquesta dada ens fa pensar que segurament hi ha un percentatge de possibles votants –que tots els indicis porten a pensar que ha augmentat aquests anys– que, encara que al cens electoral continuïn inscrits com a residents al país, estan residint, de manera més o menys provisional, fora d'Andorra.

¹ *Itinerari educatiu i inserció laboral dels joves d'Andorra*. Centre de Recerca Sociològica. Institut d'Estudis Andorrans.

2. ESTUDI QUANTITATIU

2.1. Model d'anàlisi

Metodologia

El treball de camp s'ha dut a terme entre els dies 15 i 29 de juny de l'any 2020 mitjançant una enquesta telefònica. La mostra està formada per 800 persones andorranes de més de 18 anys escollides entre la població que té telèfon fix i mòbil, seleccionant els números de telèfon mitjançant un procediment aleatori a partir d'una llista anònima amb tots els números de telèfon facilitats per Andorra Telecom. L'enquesta ha estat la mateixa per a tots els enquestats i l'anàlisi estadística s'ha dut a terme amb el programa estadístic Gambia Barbwin 7.

Per a la mostra de població, el marge d'error, en el supòsit d'una selecció aleatòria simple, és del +/-3,5%, amb un nivell de confiança del 95,5% i sota la hipòtesi de màxima indeterminació ($P=Q=50$).

Com a l'estudi sobre l'abstenció de l'any 2016, hem confeccionat tres tipus de preguntes que poden influir un individu a abstenir-se en unes eleccions, i que estan relacionades amb les tres principals teories polítiques sobre l'abstenció:

- Teoria de l'escola de Columbia: aquí trobem les preguntes relacionades amb factors sociodemogràfics, que poden significar línies de segmentació socials entre els individus (*cleavages*). Aquestes variables ens permetran diferenciar els individus per característiques socials relatives a aspectes i models culturals, creences, actituds i característiques demogràfiques, com ara el sexe, l'edat, el nivell educatiu i ocupacional, si té antecedents de nacionalitat andorrana o no...
- Escola de Michigan: hi ha una sèrie de preguntes més de caràcter individual associades a factors psicològics, com per exemple l'apatia o la indiferència envers les eleccions o la política i les institucions en general, la falta d'ideologia, la relativització de la importància de les eleccions o la percepció de poca importància d'un sol vot en els comicis.
- Teoria de l'elecció racional: aquesta teoria se centra en l'individu i en la seva capacitat de decisió i valoració a partir dels costos i beneficis de votar o no votar. Per exemple, un individu pot decidir no exercir el seu dret a vot si els costos són superiors que els beneficis que en pugui obtenir, o pot decidir votar per comoditat el mateix partit o candidat sempre, perquè considera que és més senzill i menys costós que informar-se de la resta de propostes o llegir-se tots els programes electorals. En relació amb aquesta teoria, dins del qüestionari s'han afegit preguntes sobre característiques específiques del sistema polític andorrà, com ara el porta a porta, el vot familiar o les relacions personals dels electors amb els candidats.

Objectius específics

Objectiu 1: Donar explicació i entendre quines causes o motivacions provoquen l'abstenció en els comicis electorals a Andorra, a partir de la comparació amb els resultats de l'anàlisi feta l'any 2016.

Objectiu 2: Definir i analitzar l'evolució dels perfils de votant i d'abstencionista, per tal d'entendre millor les seves motivacions o les causes que els impedeixen o no exercir el seu dret a vot.

A partir de les respostes a les preguntes de l'objectiu 1 s'han creat, d'acord amb la teoria existent, dues tipologies de perfil.

- **Perfil 1. Tipus de votant.** A partir de les respostes dels individus a la pregunta «Va votar a les eleccions generals o a les eleccions comunals del 2019», s'han creat quatre grups. Amb aquesta agrupació podrem comparar tots els individus entre ells: els que voten sempre, els que no han votat de manera puntual, els que no ho fan mai i els que no han pogut votar.

Tipus de votant	Individus
Ha votat sempre	Ha votat a les dues eleccions del 2019
No ha votat en alguna de les dues eleccions	No ha votat almenys en uns comicis tot i tenir dret a vot
No ha votat a les dues eleccions	No ha exercit el seu dret a vot a les eleccions del 2019
Encara no ha pogut votar	Individus que encara no han tingut dret a vot per raons com: no tenir la majoria d'edat quan van celebrar-se les eleccions (van complir els 18 anys entre els últims comicis comunals i la realització de l'enquesta), persones amb nacionalitat temporal o que s'han nacionalitzat recentment

- **Perfil 2. Tipus d'abstencionista.** S'ha demanat a les persones que no van votar a les eleccions generals i a les comunals si no van poder o no van voler anar a votar i quins han estat els dos motius més importants per no fer-ho. A partir de les respostes, s'han classificat els abstencionistes en aquestes tres categories:

Tipus d'abstencionista	Individus
Tècnic	Diuen que no han votat per raons externes a ells (ser fora del país, malaltia, falta de temps...)
Actiu	Decideixen no votar però mantenen un cert interès per la política. A més, tenen un discurs i unes motivacions per no fer-ho.
Passiu	Decideixen no votar i el seu interès tant per la política com per informar-se'n és nul.

2.2. Participació en les eleccions legislatives i comunals de l'any 2019

Taula 11: Vot recordat a les eleccions generals i comunals del 2019

%Verticals	Generals 2019	Comunals 2019
Sí	83,4	77,9
No	10,5	15,9
Encara no podia votar (encara no era andorrà, no havia renunciat a l'altra nacionalitat, encara no era major d'edat...)	5,9	5,3
No ho recorda	0,2	0,9

Font: Enquesta Política del 2020. Centre de Recerca Sociològica. Institut d'Estudis Andorrans.

Un 80% dels enquestats afirma que va votar a les eleccions generals i un 78% a les comunals, mentre que un 11% afirma que es va abstenir a les generals i un 16% a les comunals, i entre un 5% i un 6% diu que no va poder votar en cap de les dues eleccions.

La participació registrada en la circumscripció nacional de les darreres eleccions generals va ser del 68,27%, i a les darreres comunals, del 56,54%, cosa que indica que entre els enquestats el percentatge de participació està sobrerepresentat, ja que el que han declarat és 15 punts superior a la participació real a les eleccions generals, i quasi 20 punts per sobre a les eleccions comunals.

Aquesta diferència entre el vot real i el vot recordat a les enquestes postelectorals és una constant a les enquestes d'opinió política: per exemple, a Catalunya,² la diferència entre els resultats de les enquestes i les dades reals de participació ronda els 20 punts. Aquesta sobrerepresentació és freqüent en les enquestes d'opinió política i es pot explicar, a més dels possibles biaixos produïts pel mètode d'enquesta, per diversos factors, com ara l'efecte de la desitjabilitat social (la tendència a voler donar una imatge socialment acceptada, en aquest cas haver participat en les eleccions), la tendència a declarar el comportament majoritari (ser abstencionista representaria formar part del grup minoritari), i els errors de memòria o dificultats per recordar alguns fets quan ha passat cert temps.

En el cas d'Andorra, a més, hem de considerar el volum d'andorrans que resideix fora del Principat (com a mínim un 5%, però que podria ser un percentatge molt superior, tal com s'ha comentat a l'apartat anterior); sabem que la major part és abstencionista (el 94% de les persones que al cens electoral resideix fora del país s'absté), i que, a més, no han entrat en l'univers d'aquesta enquesta (persones amb telèfon fix o mòbil andorrà).

Taula 12: Vot recordat a les eleccions del 2019 dels que podien votar

	Freqüències	Percentatges
Total	800	100
Vot a les dues eleccions	599	74,9
Vot només a les generals	67	8,4
Vot només a les comunals	20	2,5
A cap de les dues	65	8,1
No podien votar	48	6,0
Ns/nc	1	0,1

Font: Enquesta Política del 2020. Centre de Recerca Sociològica. Institut d'Estudis Andorrans.

Quasi un 75% dels enquestats afirma que ha votat a les dues eleccions, mentre que un 8% afirma que només va participar en les eleccions generals, i quasi un 3% en les comunals.

Com s'ha explicat abans, un dels objectius d'aquest treball és crear perfils dels votants i dels abstencionistes. A continuació s'ha fet la primera tipologia de perfil –tipus de votant– a partir dels quadres anteriors i les seves respostes. De cara a poder inferir millor els resultats (i que els resultats de l'anàlisi siguin representatius del

² Centre d'Estudis d'Opinió (2013). «La participació i el record de vot a les enquestes del Baròmetre d'Opinió Política». http://ceo.gencat.cat/web/.content/30_estudis/03_publicacions/Apunts/2013_01_13_Apunts_participacio_record.pdf.

conjunt de la població), hem agrupat els enquestats que només van votar a les eleccions generals o a les comunals en un sol grup.

Taula 13: Tipus de votant. Comparació 2019 amb l'estudi del 2016

	Enquesta 2020 (eleccions 2019)		Enquesta 2016 (sis darreres eleccions 2009-2015)	
	Freqüències	Percentatges	Freqüències	Percentatges
Total	800	100,0	808	100
Ha votat sempre	599	74,9	591	73,1
No ha votat 1 o més cops	87	10,9	103	12,7
No ha votat mai	65	8,1	60	7,4
Encara no podia votar	48	6,0	53	6,6
No contesta	1	0,1	1	0,2

Font: Enquesta Política del 2020. Centre de Recerca Sociològica. Institut d'Estudis Andorrans.

Com es pot veure a la taula superior, del total d'enquestats, el 75% afirma que ha votat a les dues eleccions del 2019 (generals i comunals), un 8% no ha votat a totes dues i un 11% afirma que s'ha abstingut a una de les dues (sobretot a les comunals). Un altre 6% afirma que no va poder votar per l'edat o perquè no tenia el passaport definitiu.

En comparació amb l'enquesta del 2016 (on es demanava si havien participat a les anteriors sis eleccions), els resultats són molt similars i es corresponen amb la poca diferència de participació en les eleccions del 2015 en relació amb les del 2019.

Taula 14: Tipus de votant. De les persones que podien votar a les eleccions del 2019

	Enquesta 2020 (eleccions 2019)		Enquesta 2016 (sis darreres eleccions 2009-2015)	
	Freqüències	Percentatges	Freqüències	Percentatges
Total	751	100,0	754	100
Ha votat sempre	599	79,8	591	78,4
No ha votat 1 o més cops	87	11,6	103	13,6
No ha votat mai	65	8,6	60	7,9

Font: Enquesta Política del 2020. Centre de Recerca Sociològica. Institut d'Estudis Andorrans.

Si només fem l'anàlisi amb els individus que han pogut votar durant el 2019 (s'han tret les persones que encara no podien votar en el moment de cada elecció), observem que quasi el 80% ha votat sempre, quasi el 12% no ha votat almenys 1 cop i una mica menys del 9% diu que no ha votat mai tot i poder fer-ho.

2.3. Abstencionistes

2.3.1. Raons per no votar i tipus d'abstencionistes

Per classificar els enquestats que ens han dit que no van votar en alguna de les eleccions del 2019, o en cap de les dues, vam preguntar primer si no havien pogut (abstenció tècnica) o no havien volgut votar (abstenció passiva o activa):

Taula 15: Raons per no anar a votar

	Eleccions generals		Eleccions comunals	
	Freqüències	%	Freqüències	%
Total	84	100	127	100
No vaig poder votar	22	26,3	37	29,0
No vaig voler anar a votar	38	45,5	52	40,6
Normalment voto, però aquesta vegada no vaig voler fer-ho	10	11,5	18	14,1
Normalment voto, però aquesta vegada no vaig poder fer-ho	14	16,7	21	16,2

Font: Enquesta Política del 2020. Centre de Recerca Sociològica. Institut d'Estudis Andorrans.

Les persones que afirmen que no van poder votar, que corresponen a la definició d'abstenció tècnica, són un 43% a les eleccions generals i un 44% a les eleccions comunals. La resta, els que reconeixen que no van voler votar són abstencionistes passius o actius, i són un 57% a les eleccions generals i un 55% a les comunals.

Taula 16: Els que no van voler anar a votar (abstenció tècnica)

	Eleccions generals		Eleccions comunals	
	Freqüències	%	Freqüències	%
Total	36		58	
Era fora d'Andorra	21	60,7	35	60,1
Per feina, estudis, manca de temps	6	13,9	10	18,6
Motius personals, malaltia, assumptes familiars	3	9,6	11	18,2
No ho sap	4	11,5	3	3,1
No ho vol dir	2	4,3		

Font: Enquesta Política del 2020. Centre de Recerca Sociològica. Institut d'Estudis Andorrans.

Entre els abstencionistes tècnics, al voltant del 60% a les dues eleccions afirma que era fora del país i per aquest motiu no va votar. El segon motiu per no poder anar a votar seria la feina, els estudis o la manca de temps, i el tercer serien motius personals, una malaltia o assumptes familiars.

Taula 17: Els que no van voler anar a votar (abstenció activa i passiva)

	Eleccions generals		Eleccions comunals	
	Freqüències	%	Freqüències	%
Total	48	100	70	100
No vota mai	22	46,7	28	39,4
Va dubtar fins a l'últim moment	9	18,2	7	9,3
Ho va decidir a la campanya electoral	6	12,4	8	11,9
Ho tenia decidit des de fa temps (abans de la campanya electoral)	4	7,5	9	12
No contesta	7	15,2	18	27,4

Font: Enquesta Política del 2020. Centre de Recerca Sociològica. Institut d'Estudis Andorrans

Entre els que no van voler votar, s'ha de destacar que hi ha un 46% a les eleccions generals (i un 39% a les comunals) que afirma que no vota mai.

Taula 18: Els que no van voler anar a votar (abstenció activa i passiva) (Multiresposta)

	Eleccions generals		Eleccions comunals		Tipus d'abstenció
	Freqüències	%	Freqüències	%	
Total	48		70		
No li interessa, no segueix la política	18	37,3	26	35,8	Passiva
No té prou informació	11	22,0	9	12,6	Passiva
Manca de confiança en els partits o en els polítics	5	11,2	4	5,8	Activa
No li n'agradava cap, no s'identifica amb cap partit	5	10,4	13	17,4	Activa
Només hi havia una candidatura	0	0	5	6,3	Activa
No sabia a qui votar	3	6,1	1	1,2	Passiva
Creu que no serveix de res, no creu en la política	2	4,3	1	1,7	Activa
Manca d'entusiasme i motivació per votar	2	3,5	5	6,4	Passiva
No va voler, no vota	2	3,1	6	8,2	Activa
No valia la pena, no serveix de res	1	2,6	3	4,1	Activa
Volia anar a la Batllia, però ho va veure massa complicat	1	1,7	1	1,2	Passiva
Ja se sabia qui sortiria	1	2,6	0	1,2	Activa
Calen llistes obertes	0	0	1	1,2	Activa
Tenia familiars als dos partits que es presentaven i va decidir no votar	0	0	1	1,2	Activa
Candidats no capacitats	0	0	1	1,2	Activa
No ho sap	1	2,6			

Font: Enquesta Política del 2020. Centre de Recerca Sociològica. Institut d'Estudis Andorrans.

Entre els que no van voler votar, el principal motiu per no fer-ho ha estat «no li interessa, no segueix la política», «no té prou informació», «manca de confiança en els partits o en els polítics» o que «no li n'agradava cap, no s'identifica amb cap partit».

A la dreta de la taula es veu com s'ha codificat la resposta en funció de si la definim com una abstenció passiva (per desinterès o per poca informació) o activa (com a crítica al sistema polític).

Un cop agrupades les respostes dels enquestats, s'han agrupat els resultats per tipus d'abstencionistes:

Taula 19: Tipus d'abstencionista

	Generals del 2019		Comunals del 2019		Estudi del 2016	
	Freqüències	%	Freqüències	%	Freqüències	%
Total	84		127		146	100
Tècnic	36	43,0	55	42,9	65	44,1
Passiu	36	43,0	48	37,8	40	27,3
Actiu	12	14,0	26	19,2	41	27,7
No contesta	0	0	0	0	1	0,9

Font: Enquesta Política del 2020. Centre de Recerca Sociològica. Institut d'Estudis Andorrans.

D'aquesta manera podem veure que hi ha un 43% d'abstencionistes tècnics a les generals i a les comunals, un 43% de passius a les generals (i un 38% a les comunals) i un 14% d'actius (un 19% a les comunals)

Si comparem aquests resultats amb els de l'estudi del 2016, podem veure que els abstencionistes passius han augmentat, i aquest augment és a costa dels abstencionistes actius, ja que el percentatge de persones que declaren motius «tècnics» per no votar és pràcticament el mateix.

Taula 20: Tipus d'abstencionista en relació amb la participació a les eleccions del 2019

% Horitzontals	Abstenció eleccions generals		Abstenció eleccions comunals	
	Ha votat a les eleccions comunals	No ha votat a cap de les dues	Ha votat a les eleccions generals	No ha votat a cap de les dues
Total	23,0	77,0	48,5	51,5
Tècnica	41,8	58,2	63,6	36,4
Passiva	8,2	91,8	27,6	72,4
Activa	10,7	89,3	56,9	43,1

Font: Enquesta Política del 2020. Centre de Recerca Sociològica. Institut d'Estudis Andorrans.

Dins dels abstencionistes, lògicament els que més han participat en alguna de les dues eleccions de l'any passat han estat els tècnics (són els que no han pogut participar-hi perquè eren fora d'Andorra, per malaltia o per qualsevol altre impediment d'aquest tipus en el moment de les votacions). Els passius (els que no han participat perquè no els interessa la política) són els que més no han participat en cap de les dues eleccions, mentre que els actius han participat més en les eleccions generals que en les comunals (el 57% dels abstencionistes actius a les comunals afirmen que han votat a les generals).

2.4. Relació de l'abstenció amb les segmentacions sociodemogràfiques (*cleavages*)

Seguint l'escola de Columbia, hem relacionat les principals variables sociodemogràfiques amb la decisió d'abstenir-se.

Moltes d'aquestes característiques sociodemogràfiques ja han estat creuades amb les dades del cens electoral analitzat pel Departament d'Estadística. La comparació de les dades del cens amb les de l'enquesta ens serveix per validar les de la nostra enquesta. En aquest sentit, els resultats de l'enquesta són molt similars a les dades censals.

A continuació s'analitza quin tipus d'abstenció és més comuna a cada grup segmentat.

2.4.1. Variables sociodemogràfiques amb informació a l'enquesta i al cens electoral

Relació de la participació per sexe

Taula 21: Participació per sexe

% Horitzontals		Ha votat a les dues eleccions	Ha votat a una de les dues eleccions	No ha votat a cap de les dues
Total	800	79,8	11,6	8,6
Home	423	77,9	12,2	9,9
Dona	377	81,9	11,0	7,1

Font: Enquesta Política del 2020. Centre de Recerca Sociològica. Institut d'Estudis Andorrans.

Les dones tenen una participació més alta que els homes a les dues eleccions.

Taula 22: Tipus d'abstenció per sexe

% Horitzontals	Eleccions generals 2019			Eleccions comunals 2019			
	Total	Tècnica	Passiva	Activa	Tècnica	Passiva	Activa
Total	800	43,0	43,0	14,0	42,9	37,8	19,2
Home	423	41,4	43,3	15,3	40,1	35,9	24,0
Dona	377	45,3	42,5	12,2	47,3	40,8	11,9

Font: Enquesta Política del 2020. Centre de Recerca Sociològica. Institut d'Estudis Andorrans.

- Com a les dades del cens electoral, hi ha més proporció de dones que voten que d'homes.
- Les dones tenen més proporció d'abstenció tècnica, mentre que els homes en tenen més d'abstenció activa a totes dues eleccions.

Relació de la participació per edat

Taula 23: Participació per edat

% Horitzontals		Ha votat a les dues eleccions	Ha votat a una de les dues eleccions	No ha votat a cap de les dues
Total	800	79,8	11,6	8,6
18 a 24 anys	124	55,4	21,5	23,1
25 a 39 anys	205	71,3	19,1	9,6
40 a 54 anys	235	86,7	6,8	6,4
55 anys o més	236	90,8	5,5	3,7

Font: Enquesta Política del 2020. Centre de Recerca Sociològica. Institut d'Estudis Andorrans.

Taula 24: Tipus d'abstenció per edat

% Horitzontals	Total	Eleccions generals 2019			Eleccions comunals 2019		
		Tècnica	Passiva	Activa	Tècnica	Passiva	Activa
Total	800	43,0	43,0	14,0	42,9	37,8	19,2
18 a 24 anys	124	50,0	50,0	0,0	48,0	52,0	0,0
25 a 39 anys	205	31,8	40,9	27,3	43,2	29,7	27,0
40 a 54 anys	235	33,3	47,6	19,0	30,0	40,0	30,0
55 anys o més	236	69,2	23,1	7,7	50,0	25,0	25,0

Font: Enquesta Política del 2020. Centre de Recerca Sociològica. Institut d'Estudis Andorrans.

- Com a les dades del cens electoral, són els més joves els que més afirmen que s'han abtingut. D'altra banda, a les dades de l'enquesta, els que més afirmen que voten són les persones més grans, al contrari que les dades del cens. Però s'ha de tenir en compte que a les censals i dins de les persones grans, els que menys voten són les persones més grans de 75 anys, que també són les que tenen més dificultats per contestar una enquesta. Aquest pot ser un factor explicatiu de la diferència de participació en l'enquesta amb les dades del cens electoral.

- Els que tenen més proporció d'abstenció tècnica són les persones més grans. Els més joves tenen sobretot abstenció tècnica i passiva. mentre que són els que tenen entre 25 i 55 anys els

Participació relacionada amb el fet de néixer o no a Andorra

Taula 25: Perfil de votant creuat amb lloc de naixement. Sí: va néixer a Andorra

% Horitzontals		Ha votat a les dues eleccions	Ha votat a una de les dues eleccions	No ha votat a cap de les dues
Total	800	79,8	11,6	8,6
Sí	514	76,9	12,5	10,6
No	286	85,2	9,9	4,9

Font: Enquesta Política del 2020. Centre de Recerca Sociològica. Institut d'Estudis Andorrans.

Taula 26: Tipus d'abstenció per lloc de naixement. Sí: va néixer a Andorra

% Horitzontals	Total	Eleccions generals 2019			Eleccions comunals 2019		
		Tècnica	Passiva	Activa	Tècnica	Passiva	Activa
Total	800	43	43	14	42,9	37,8	19,2
Sí	514	38,2	45,7	16,1	44,1	37,4	18,6
No	286	57	35	8	38,7	39,6	21,7

Font: Enquesta Política del 2020. Centre de Recerca Sociològica. Institut d'Estudis Andorrans.

- Els votants no nascuts a Andorra diuen que voten sempre lleugerament per sobre que els nascuts al país.
- Els abstencionistes nascuts a Andorra són més actius a les eleccions generals, i els nascuts fora, més passius.
- Els resultats d'aquest creuament coincideixen amb dades ofertes pel Departament d'Estadística del Govern a partir del cens electoral.

2.4.2. Variables sociodemogràfiques amb informació només a l'enquesta

A continuació hi ha la relació de les variables de segmentació que hem obtingut a l'enquesta, però que no existeixen a les dades del cens.

Relació de la participació per estudis

Taula 27: Participació i estudis

% Horitzontals	Total			
		Ha votat a les dues eleccions	Ha votat a una de les dues eleccions	No ha votat a cap de les dues
Total	800	79,8	11,6	8,6
Estudis primaris no acabats o sense estudis	12	86,2	6,9	6,9
Ensenyament primari o secundari bàsic	135	72,6	11,5	15,9
Ensenyament secundari superior	337	77,7	12,8	9,5
Universitaris	314	84,7	10,6	4,8
No contesta	2	100,0	0,0	0,0

Font: Enquesta Política del 2020. Centre de Recerca Sociològica. Institut d'Estudis Andorrans.

Taula 28: Tipus d'abstenció i estudis

% Horitzontals	Total	Eleccions generals 2019			Eleccions comunals 2019		
		Tècnica	Passiva	Activa	Tècnica	Passiva	Activa
Total	800	43,0	43,0	14,0	42,9	37,8	19,2
Estudis primaris no acabats o sense estudis	12	100,0	0,0	0,0	50,1	0,0	49,9
Ensenyament primari o secundari bàsic	135	28,6	49,1	22,3	23,0	55,4	21,5
Ensenyament secundari superior	337	48,1	45,8	6,1	49,6	37,1	13,3
Universitaris	314	48,3	34,2	17,5	47,4	25,4	27,2

Font: Enquesta Política del 2020. Centre de Recerca Sociològica. Institut d'Estudis Andorrans.

- Els que més diuen haver votat sempre són els que tenen el nivell d'estudis més alt (85,5%), seguits dels que tenen menys nivell d'estudis (84%), encara que aquest últim percentatge està més relacionat amb l'edat mitjana d'aquestes persones, majoritàriament de més de 65 anys.
- Els que tenen estudis primaris són els que tenen una proporció més alta d'abstenció passiva, i són els que tenen menys proporció de tècnica i, després dels universitaris, els que tenen més abstenció activa.

Relació de la participació per ocupació

Per nivell d'ocupació observem que els individus que més diuen haver votat sempre són els jubilats (90%), els administratius i similars (88%) i els professionals i tècnics (86%), i de manera contrària els estudiants (43%) i els treballadors de la indústria, la construcció i el sector primari (69%). Els que més afirmen que no han votat mai són els estudiants (25%), els treballadors de la indústria, construcció i sector primari (un 15%), i els del comerç, hoteleria i serveis personals (14%).

Per poder explicar millor les diferències que trobem en creuar la freqüència de vot dels individus amb la seva ocupació, en la taula següent s'han agrupat les ocupacions en tres grups: segment primari,³ segment secundari⁴ i població no activa.⁵

Taula 29: Tipus de votant relacionat amb el segment d'ocupació

% Horitzontals	Ha votat a les dues eleccions	Ha votat a una de les dues eleccions	No ha votat a cap de les dues
Total	800	79,8	11,6
Segment primari	426	86,1	9,1
Segment secundari	172	71,9	14,2
Població no activa	200	72,1	15,2
No contesta	2	100,0	0,0

Font: Enquesta Política del 2020. Centre de Recerca Sociològica. Institut d'Estudis Andorrans.

Taula 30: Tipus d'abstencionista per segment d'ocupació

% Horitzontals	Total	Eleccions generals 2019			Eleccions comunals 2019		
		Tècnica	Passiva	Activa	Tècnica	Passiva	Activa
Total	800	43,0	43,0	14,0	42,9	37,8	19,2
Segment primari	426	47,5	31,5	21,0	44,8	23,1	32,1
Segment secundari	172	28,4	59,4	12,2	37,7	45,7	16,6
Població no activa	200	52,7	38,4	8,9	46,1	48,3	5,5

Font: Enquesta Política del 2020. Centre de Recerca Sociològica. Institut d'Estudis Andorrans.

-Els individus del sector primari diuen haver votat sempre 15 punts per sobre que els del sector secundari (21 punts a l'anterior treball), mentre que els que més s'abstenen són els del segment secundari i la població no activa.
 - Els treballadors del segment secundari tenen més proporció d'abstenció passiva, mentre que els del segment primari són els que en tenen més d'activa. La població no activa és la que té més proporció d'abstenció tècnica.

³ Consta de directius i comandaments intermedis, professionals, tècnics i similars i personal administratiu i similar.

⁴ Consta de treballadors del comerç, hoteleria i serveis personals, treballadors de la indústria i similars, treballadors no qualificats i aturats.

⁵ Consta de jubilats, mestresses de casa, estudiants i altres no ocupats.

Relació de la participació per nacionalitat dels pares

Taula 31: Tipus de votant relacionat amb la nacionalitat dels pares i si han nascut a Andorra

% Horitzontals		Ha votat a les dues eleccions	Ha votat a una de les dues eleccions	No ha votat a cap de les dues
Total	800	79,8	11,6	8,6
Pare i mare andorrans	181	83,1	8,8	8,1
Un dels dos pares andorrans	95	75,8	17,3	6,9
Cap dels dos pares andorrans	238	72,1	13,6	14,3
No ha nascut a Andorra	286	85,2	9,9	4,9

Font: Enquesta Política del 2020. Centre de Recerca Sociològica. Institut d'Estudis Andorrans.

Taula 32: Tipus d'abstencionista relacionat amb la nacionalitat dels pares per tipus d'abstenció

% Horitzontals	Total	Eleccions generals 2019			Eleccions comunals 2019		
		Tècnica	Passiva	Activa	Tècnica	Passiva	Activa
Total	800	43,0	43,0	14,0	42,9	37,8	19,2
Pare i mare andorrans	181	25,3	60,0	14,8	39,3	39,9	20,8
Un dels dos pares andorrans	95	27,5	39,7	32,8	42,6	30,5	26,9
Cap dels dos pares andorrans	238	46,2	40,4	13,3	47,1	39,0	13,9
No ha nascut a Andorra	286	57,0	35,0	8,0	38,7	39,6	21,7

Font: Enquesta Política del 2020. Centre de Recerca Sociològica. Institut d'Estudis Andorrans.

- Els votants que no tenen cap dels dos pares de nacionalitat andorrana són els que en més proporció s'han abstingut a les dues eleccions (un 14%).
- Com en les dades del cens electoral, els andorrans que no han nascut a Andorra participen més.
- No hi ha una relació clara entre el tipus d'abstencionista i si els pares són andorrans, o si han nascut a Andorra.

2.5. Variables relacionades amb factors psicològics

En aquest apartat s'analitzen quins són els factors psicològics, com diu l'Escola de Michigan, de caràcter més individualista i relacionats directament amb la persona, que condicionen la participació.

Interès per la política

Taula 33: Perfil de votant creuat amb l'interès per la política

% Verticals	Total	P1_1	
		Molt o bastant	Poc o gens
Total	800	422	378
Vot a les dues eleccions	74,9	84,4	64,2
Vot només a les generals	8,4	6,2	10,9
Vot només a les comunals	2,5	1,3	3,9
A cap de les dues	8,1	2,7	14,2
No podien votar	6,0	5,5	6,6

Font: Enquesta Política del 2020. Centre de Recerca Sociològica. Institut d'Estudis Andorrans.

Les persones que més voten són les que declaren que tenen molt o bastant interès per la política. S'ha de destacar que un 64% dels que tenen poc o gens d'interès per la política afirmen que han votat a les dues eleccions.

Taula 34: Perfil d'abstencionista creuat amb l'interès per la política

% Verticals	Total	Eleccions generals 2019			Eleccions comunals 2019		
		Tècnica	Passiva	Activa	Tècnica	Passiva	Activa
Total	152	36	36	12	53	48	24
Molt o bastant	28,0	24,1	12,4	28,5	35,2	17,7	31,1
Poc o gens	72,0	75,9	87,6	71,5	64,8	82,3	68,9

Font: Enquesta Política del 2020. Centre de Recerca Sociològica. Institut d'Estudis Andorrans.

- Existeix una relació directa entre el grau d'interès dels ciutadans i el fet de votar sempre, mai o de manera ocasional.
- A mesura que baixa l'interès també ho fa la freqüència amb què diuen que han votat sempre.
- A mesura que l'interès per la política baixa, s'incrementa el percentatge d'individus que no han votat un o més cops i que no han votat mai.
- Un 64% dels individus que diuen que la política no els interessa gens, voten sempre. Responen al perfil de votant passiu.
- Els abstencionistes als quals interessa molt la política són clarament de perfil actiu i tècnic.

Confiança en els polítics andorrans

Taula 35: Perfil de votant creuat amb el grau de confiança que diuen que tenen en els polítics andorrans

Freqüències		Mitjana
Total	800	6,128
Vot a les dues eleccions	599	6,143
Vot només a les generals	67	5,971
Vot només a les comunals	20	5,765
A cap de les dues	65	5,641
No podien votar	48	6,922
Ns/nc	1	

Font: Enquesta Política del 2020. Centre de Recerca Sociològica. Institut d'Estudis Andorrans.

Grau de confiança en els polítics andorrans

Taula 36: Perfil d'abstencionista creuat amb el grau de confiança en els polítics andorrans

Freqüències	Total	Eleccions generals 2019			Eleccions comunals 2019		
		Tècnica	Passiva	Activa	Tècnica	Passiva	Activa
Total	800	36	36	12	55	48	24
Mitjana	6,12	6,603	5,545	3,010	6,347	5,855	4,419
Desviació	1,86	1,508	2,328	2,234	2,020	2,116	2,327

Font: Enquesta Política del 2020. Centre de Recerca Sociològica. Institut d'Estudis Andorrans.

- La confiança global dels votants ha passat d'una mica menys de 5 de mitjana a més de 6.
- Els abstencionistes actius (hi ha un discurs al darrere per justificar la seva abstenció i, per tant, tenen una actitud més crítica davant el sistema) desconfien molt més dels polítics andorrans que els passius o els tècnics.

Participació per ideologia

Taula 37: Perfil de votant creuat amb ideologia

% Horitzontals		Ha votat a les dues eleccions	Ha votat a una de les dues eleccions	No ha votat a cap de les dues
Total	800	79,8	11,6	8,6
Esquerra / extrema esquerra	131	75,6	13,3	11,0
Centreesquerra	147	84,6	10,9	4,5
Centre	134	78,8	13,9	7,3
Centredreta	128	86,6	10,1	3,4
Dreta / extrema dreta	64	78,8	9,4	11,8
Apolític	47	69,8	7,9	22,4
Indecís	37	79,7	9,8	10,6
Altres respostes	37	88,0	2,4	9,6
No ho sap	58	66,3	21,7	12,0

Font: Enquesta Política del 2020. Centre de Recerca Sociològica. Institut d'Estudis Andorrans.

Taula 38: Perfil d'abstencionista creuat amb ideologia

% Horitzontals	Total	Eleccions generals 2019			Eleccions comunals 2019		
		Tècnica	Passiva	Activa	Tècnica	Passiva	Activa
Total	800	43,0	43,0	14,0	42,9	37,8	19,2
Esquerra / extrema esquerra	131	58,8	18,0	23,2	50,4	26,2	23,3
Centreesquerra	147	30,5	54,3	15,2	36,2	30,1	33,7
Centre	134	39,7	45,6	14,6	46,2	29,1	24,7
Centredreta	128	62,3	37,7	0,0	41,8	40,3	17,9
Dreta / extrema dreta	64	23,3	59,3	17,3	29,9	51,5	18,6
Apolític	47	0,0	79,9	20,1	6,9	75,7	17,3
Indecís	37	100,0	0,0	0,0	69,9	18,0	12,1
Altres respostes	37	0,0	62,6	37,4	0,0	79,9	20,1
No ho sap	58	54,0	46,0	0,0	64,1	35,9	0,0

Font: Enquesta Política del 2020. Centre de Recerca Sociològica. Institut d'Estudis Andorrans.

- Les persones que es consideren de centreesquerra, centre i centredreta són les que tenen menys proporció d'abstencionistes. En comparació amb l'enquesta anterior, ha disminuït la proporció de persones que es declaren de dreta que s'abstenen, encara que no arriba al percentatge dels d'esquerra.
- Un 70% dels individus que es defineixen apolítics afirma haver votat a les dues eleccions; responen així, en part, al perfil de votant passiu.
- Els abstencionistes d'esquerres són sensiblement més actius que els de centre i, en menor percentatge, que els de dretes. Els perfils tècnic i passiu no tenen una relació clara amb l'escala ideològica esquerra-dreta.

Participació per confiança en les institucions

Taula 39: Perfil de votant creuat amb confiança en diferents organitzacions i institucions

	Total	Ha votat a les dues eleccions	Ha votat a una de les dues eleccions	No ha votat a cap de les dues
Freqüències				
Total	800	599	87	65
Els Coprínceps				
Mitjana	4,98	4,899	4,554	5,328
Desviació	2,76	2,727	2,923	2,827
Els sindicats				
Mitjana	5,09	4,912	5,595	5,183
Desviació	2,36	2,37	2,235	2,296
La policia				
Mitjana	7,18	7,151	7,25	6,892
Desviació	2,09	2,028	2,127	2,588
El Consell General				
Mitjana	6,7	6,706	6,508	6,172
Desviació	1,95	1,908	1,88	2,26
El Govern				
Mitjana	6,86	6,866	6,54	6,373
Desviació	2,09	2,067	2,047	2,261
Els partits polítics				
Mitjana	5,7	5,681	5,742	5,224
Desviació	1,92	1,916	1,837	1,98
L'administració de justícia				
Mitjana	6,02	5,94	6,163	5,891
Desviació	2,26	2,266	2,134	2,49

Font: Enquesta Política del 2020. Centre de Recerca Sociològica. Institut d'Estudis Andorrans.

Taula 40: Perfil d'abstencionista creuat amb confiança en diferents organitzacions i institucions

Freqüències	Total	Generals 2019			Comunals 2019		
		Tècnica	Passiva	Activa	Tècnica	Passiva	Activa
Total	800	36	36	12	55	48	24
Els Coprínceps							
Mitjana	4,98	6,068	5,201	3,23	5,407	4,728	3,837
Desviació	2,76	2,677	2,82	2,746	2,625	2,969	3,264
Els sindicats							
Mitjana	5,09	6,095	4,922	4,4	5,82	5,12	4,748
Desviació	2,36	1,996	1,999	2,82	2,364	2,205	2,488
La policia							
Mitjana	7,18	7,69	6,581	6,749	7,473	6,947	6,224
Desviació	2,09	2,202	2,545	2,755	1,952	2,584	2,568
El Consell General							
Mitjana	6,7	7,05	6,053	4,958	6,799	6,258	5,197
Desviació	1,95	1,378	2,35	2,591	1,684	2,269	2,263
El Govern							
Mitjana	6,86	7,491	6,128	4,655	6,993	6,32	5,338
Desviació	2,09	1,479	2,038	2,816	1,889	2,033	2,62
Els partits polítics							
Mitjana	5,7	6,298	5,028	3,425	6,341	5,291	4,107
Desviació	1,92	1,626	1,601	2,364	1,531	1,782	1,964
L'administració de justícia							
Mitjana	6,02	7,219	5,495	4,227	6,644	5,995	4,451
Desviació	2,26	1,636	2,171	3,541	1,633	2,288	2,714

Font: Enquesta Política del 2020. Centre de Recerca Sociològica. Institut d'Estudis Andorrans.

- Hi ha hagut un augment considerable de la mitjana de valoració de les institucions andorranes respecte a enquestes anteriors.
- De les diferents organitzacions i institucions, en la que més confien els ciutadans és en la policia.
- Les persones que no han votat a cap de les dues eleccions del 2019 són les que donen puntuacions més baixes de mitjana a totes les institucions.
- Per perfil d'abstencionistes, els actius són els que de mitjana donen menys puntuació a totes les institucions, mentre que els tècnics donen mitjanes més elevades que el conjunt de tota la població andorrana.

Participació per valoració dels polítics des de les darreres eleccions generals

Taula 41: Perfil de votant creuat amb valoració dels polítics

Freqüències	Total			No ha votat a cap de les dues
	Ha votat a les dues eleccions	Ha votat a una de les dues eleccions		
Total	800	599	87	65
Valoració: Xavier Espot (Demòcrates + Independents)				
Mitjana	7,489	7,531	7,273	7,062
Desviació	1,760	1,686	2,012	2,055
Valoració: Jordi Gallardo (Liberals d'Andorra)				
Mitjana	5,670	5,631	5,850	5,074
Desviació	2,051	2,025	2,085	2,540
Valoració: Pere López (Partit Socialdemòcrata)				
Mitjana	5,488	5,450	5,724	5,465
Desviació	2,059	2,026	2,170	2,527
Valoració: Carles Naudi (Ciutadans Compromesos)				
Mitjana	5,472	5,446	5,661	5,376
Desviació	1,789	1,754	2,304	2,074
Valoració: Josep Pintat (Terceravia + Unió Laurediana+ Independents)				
Mitjana	5,356	5,402	5,077	4,799
Desviació	2,065	2,065	2,058	2,386

Font: Enquesta Política del 2020. Centre de Recerca Sociològica. Institut d'Estudis Andorrans.

Taula 42: Perfil d'abstencionista creuat amb valoració dels polítics

freqüències	Total	Eleccions generals 2019			No contesta	Eleccions comunals 2019		
		Tècnica	Passiva	Activa		Tècnica	Passiva	Activa
Total	800	36	36	12	0	55	48	24
Valoració: Xavier Espot (Demòcrates + Independents)								
Mitjana	7,489	7,554	7,186	5,643		7,618	7,092	6,253
Desviació	1,760	1,358	2,230	1,638		2,013	1,982	2,345
Valoració: Jordi Gallardo (Liberals d'Andorra)								
Mitjana	5,670	6,382	5,521	1,604		6,447	5,569	3,534
Desviació	2,051	1,553	2,480	1,637		1,765	2,148	2,201
Valoració: Pere López (Partit Socialdemòcrata)								
Mitjana	5,488	6,413	5,400	3,873		6,555	5,441	4,323
Desviació	2,059	1,712	2,095	3,061		1,827	2,298	2,733
Valoració: Carles Naudi (Ciutadans Compromesos)								
Mitjana	5,472	6,199	5,584	3,689		6,212	5,395	4,567
Desviació	1,789	1,310	1,843	3,016		1,525	1,608	3,113
Valoració: Josep Pintat (Terceravia + Unió Laurediana+ Independents)								
Mitjana	5,356	6,148	4,717	2,499		5,732	4,655	3,537
Desviació	2,065	1,575	1,765	2,297		2,099	1,650	2,722

Font: Enquesta Política del 2020. Centre de Recerca Sociològica. Institut d'Estudis Andorrans.

- La valoració dels polítics és, en general, millor a l'enquesta política d'abans de les eleccions generals. S'ha de destacar l'augment d'1,6 punts per a Xavier Espot.
- Els que no han votat a les dues eleccions en general donen puntuacions més baixes que la mitjana general, a excepció de la que donen a Pere López.
- Els abstencionistes actius fan una valoració pitjor de tots els polítics, i els tècnics fan una valoració superior a la mitjana del conjunt de la població andorrana.

Participació per valoració del Govern i dels grups parlamentaris des de les darreres eleccions generals

Taula 43: Perfil de votant creuat amb valoració de l'actuació del Govern i dels grups parlamentaris des de les darreres eleccions

Freqüències		Ha votat a les dues eleccions	Ha votat a una de les dues eleccions	No ha votat a cap de les dues
Total	800	599	87	65
Gestió del Govern des de les eleccions d'abril del 2019				
Mitjana	6,56	6,559	6,358	6,166
Desviació	1,82	1,762	2,025	2,292
G.P. Ciutadans Compromesos. Actuació des de les eleccions d'abril del 2019				
Mitjana	5,64	5,605	5,713	5,753
Desviació	1,95	1,899	1,947	2,776
G.P. Grup Demòcrata. Actuació des de les eleccions d'abril del 2019				
Mitjana	6,25	6,306	6,084	5,489
Desviació	1,95	1,93	1,904	2,56
G.P. Liberal. Actuació des de les eleccions d'abril del 2019				
Mitjana	5,54	5,53	5,36	5,373
Desviació	2,11	2,121	2,009	2,504
G.P. Socialdemòcrata. Actuació des de les eleccions d'abril del 2019				
Mitjana	5,5	5,429	5,897	5,603
Desviació	1,98	1,985	1,607	2,497
G.P. Tercera Via. Actuació des de les eleccions d'abril del 2019				
Mitjana	5,28	5,236	5,61	4,959
Desviació	2	1,995	1,847	2,628

Font: Enquesta Política del 2020. Centre de Recerca Sociològica. Institut d'Estudis Andorrans.

Taula 44: Perfil d'abstencionista creuat amb valoració de l'actuació del Govern i dels grups parlamentaris des de les darreres eleccions

Freqüències	Eleccions generals 2019			Eleccions comunals 2019			
	Tècnica	Passiva	Activa	Tècnica	Passiva	Activa	
Total	800	36	36	12	55	48	24
Gestió del Govern des de les eleccions d'abril del 2019							
Mitjana	6,56	6,822	6,232	3,719	6,7	6,441	5,258
Desviació	1,82	1,671	2,287	2,912	1,738	2,154	2,419
G.P. Ciutadans Compromesos. Actuació des de les eleccions d'abril del 2019							
Mitjana	5,64	6,685	5,227	4,41	6,333	5,568	4,829
Desviació	1,95	1,377	3,362	2,958	1,51	2,765	2,786
G.P. Grup Demòcrata. Actuació des de les eleccions d'abril del 2019							
Mitjana	6,25	6,723	4,444	3,579	6,643	5,403	4,961
Desviació	1,95	1,237	2,636	3,219	1,318	2,673	2,434
G.P. Liberal. Actuació des de les eleccions d'abril del 2019							
Mitjana	5,54	6,482	5,438	2,705	6,201	5,329	3,708
Desviació	2,11	1,171	2,427	3,238	1,392	2,15	2,349
G.P. Socialdemòcrata. Actuació des de les eleccions d'abril del 2019							
Mitjana	5,5	6,596	5,169	4,348	6,351	5,325	4,785
Desviació	1,98	1,424	2,544	2,981	1,462	2,388	2,451
G.P. Tercera Via. Actuació des de les eleccions d'abril del 2019							
Mitjana	5,28	6,662	4,499	1,544	6,302	4,301	3,41
Desviació	2	1,16	2,483	1,306	1,243	2,545	2,201

Font: Enquesta Política del 2020. Centre de Recerca Sociològica. Institut d'Estudis Andorrans.

Participació per valoració de l'actuació del Govern i dels grups parlamentaris davant la situació creada per la Covid-19.

Taula 45: Perfil de votant creuat amb valoració de l'actuació del Govern i dels grups parlamentaris davant la situació creada per la Covid-19

	Total	Ha votat a les dues eleccions	Ha votat a una de les dues eleccions	No ha votat a cap de les dues
Freqüències				
Total	800	599	87	65
Gestió del Govern de la pandèmia de la Covid-19				
Mitjana	7,81	7,856	7,615	7,207
Desviació	1,84	1,753	1,885	2,558
G.P. Ciutadans Compromesos. Actuació Covid-19				
Mitjana	5,96	5,904	6,091	6,127
Desviació	2,03	1,952	2,314	2,63
G.P. Grup Demòcrata. Actuació Covid-19				
Mitjana	6,93	7,02	6,752	5,892
Desviació	2,04	1,942	2,261	2,603
G.P. Liberal. Actuació Covid-19				
Mitjana	6,02	6,033	5,71	5,722
Desviació	2,17	2,147	2,312	2,561
G.P. Socialdemòcrata. Actuació Covid-19				
Mitjana	5,66	5,582	6,074	5,765
Desviació	2,03	2,015	1,689	2,578
G.P. Tercera Via. Actuació Covid-19				
Mitjana	5,67	5,596	5,948	5,372
Desviació	2,13	2,083	2,122	2,961

Font: Enquesta Política del 2020. Centre de Recerca Sociològica. Institut d'Estudis Andorrans.

Taula 46: Perfil d'abstencionista creuat amb valoració de l'actuació del Govern i dels grups parlamentaris davant la situació creada per la Covid-19

Freqüències	Total	Eleccions generals 2019			Eleccions comunals 2019		
		Tècnica	Passiva	Activa	Tècnica	Passiva	Activa
Total	800	36	36	12	55	48	24
Gestió del Govern de la pandèmia Covid-19							
Mitjana	7,81	8,03	7,231	5,221	7,922	7,402	6,242
Desviació	1,84	1,31	2,602	3,662	1,364	2,3	2,869
G.P. Ciutadans Compromesos. Actuació Covid-19							
Mitjana	5,96	6,826	6,286	4,586	6,749	6,111	4,947
Desviació	2,03	1,608	3,041	2,889	1,673	2,406	3,129
G.P. Grup Demòcrata. Actuació Covid-19							
Mitjana	6,93	7,015	6,051	2,943	7,185	6,51	5,172
Desviació	2,04	1,383	2,747	3,377	1,44	2,578	2,997
G.P. Liberal. Actuació Covid-19							
Mitjana	6,02	6,371	6,457	2,705	6,385	6,207	3,974
Desviació	2,17	1,544	2,3	3,238	1,636	2,286	2,703
G.P. Socialdemòcrata. Actuació Covid-19							
Mitjana	5,66	6,886	5,561	4,115	6,766	5,489	4,595
Desviació	2,03	1,535	2,585	3,024	1,512	2,386	2,247
G.P. Tercera Via. Actuació Covid-19							
Mitjana	5,67	6,86	5,562	1,456	6,679	5,46	3,617
Desviació	2,13	1,534	3,113	1,005	1,528	3,255	2,62

Font: Enquesta Política del 2020. Centre de Recerca Sociològica. Institut d'Estudis Andorrans.

- La valoració del Govern és sensiblement superior al 6 de mitjana, tant pel que fa als votants com als abstencionistes.
- Els abstencionistes fan una valoració pitjor del Govern i dels grups parlamentaris, a excepció del G.P. de Ciutadans Compromesos i, amb més diferència, del G.P. Socialdemòcrata.
- Els abstencionistes actius fan una valoració pitjor del Govern i dels grups parlamentaris, i els tècnics fan una valoració superior a la mitjana del conjunt de la població andorrana.
- Les valoracions de l'actuació del període específic de la Covid-19 segueix en general les mateixes pautes, amb valors superiors a l'actuació des de les darreres eleccions.

Participació i valoració de la situació política d'Andorra

Taula 47: Perfil de votant creuat amb l'opinió que tenen els enquestats de la situació política d'Andorra en general

% Horitzontals	Ha votat a les dues eleccions	Ha votat a una de les dues eleccions	No ha votat a cap de les dues	
Total	800	79,8	11,6	8,6
Bona o molt bona	442	79,9	12,6	7,5
Regular	264	79,8	10,0	10,2
Dolenta o molt dolenta	73	82,9	11,4	5,7
Ns/nc	21	64,5	12,8	22,7

Font: Enquesta Política del 2020. Centre de Recerca Sociològica. Institut d'Estudis Andorrans.

Taula 48: Perfil d'abstencionista creuat amb l'opinió que tenen els enquestats de la situació política d'Andorra en general.

% Horitzontals	Total	Eleccions generals 2019			Eleccions comunals 2019		
		Tècnica	Passiva	Activa	Tècnica	Passiva	Activa
Total	800	43,0	43,0	14,0	42,9	37,8	19,2
Bona o molt bona	442	51,9	39,8	8,3	53,0	34,0	13,0
Regular	264	43,2	46,0	10,8	36,0	43,3	20,7
Dolenta o molt dolenta	73	0,0	37,7	62,3	11,2	32,4	56,4
Ns/nc	21	0,0	53,0	47,0	36,0	51,9	12,1

Font: Enquesta Política del 2020. Centre de Recerca Sociològica. Institut d'Estudis Andorrans.

- Dels abstencionistes de les eleccions generals que diuen que la situació política d'Andorra és dolenta o molt dolenta, un 62% són actius (i un 56% a les eleccions comunals). Els tècnics a les dues eleccions diuen majoritàriament que la situació política és bona o molt bona, mentre que els passius estan representats en totes les valoracions en proporcions similars.

Participació i satisfacció pel funcionament de la democràcia andorrana

Taula 49: Perfil de votant creuat amb satisfacció amb el funcionament de la democràcia

% Horitzontals	Total	Ha votat a les dues eleccions	Ha votat a una de les dues eleccions	No ha votat a cap de les dues
Total	800	79,8	11,6	8,6
Molt o bastant satisfet	477	80,3	12,3	7,4
Ni satisfet ni insatisfet	95	82,5	9,6	7,8
Poc o gens satisfet	212	77,7	11,8	10,5
No ho sap	12	66,3	0,0	33,7
No contesta	6	100,0	0,0	0,0

Font: Enquesta Política del 2020. Centre de Recerca Sociològica. Institut d'Estudis Andorrans.

Taula 50: Perfil d'abstencionista creuat amb satisfacció amb el funcionament de la democràcia

% Horitzontals	Total	Eleccions generals 2019			Eleccions comunals 2019		
		Tècnica	Passiva	Activa	Tècnica	Passiva	Activa
Total	800	43,0	43,0	14,0	42,9	37,8	19,2
Molt o bastant satisfet	477	52,0	37,3	10,7	50,8	36,1	13,1
Ni satisfet ni insatisfet	95	51,8	48,2	0,0	43,4	45,8	10,8
Poc o gens satisfet	212	29,9	46,3	23,7	32,7	35,8	31,5
No ho sap	12	0,0	73,6	26,4	0,0	73,6	26,4
No contesta	6	0,0	0,0	0,0	0,0	0,0	0,0

Font: Enquesta Política del 2020. Centre de Recerca Sociològica. Institut d'Estudis Andorrans.

- Els abstencionistes actius són més crítics amb les institucions i són els que menys satisfets estan amb el funcionament de la democràcia.

Participació i importància que donen els individus al fet de votar

Taula 51: Perfil de votant creuat amb la importància que donen els individus al fet d'anar a votar

% Horitzontals	Total			
	Ha votat a les dues eleccions	Ha votat a una de les dues eleccions	No ha votat a cap de les dues	
Total	800	79,8	11,6	8,6
Molt o bastant	722	84,0	11,3	4,6
Poc o gens	71	38,4	14,0	47,6
Ns/nc	7	41,6	16,8	41,6

Font: Enquesta Política del 2020. Centre de Recerca Sociològica. Institut d'Estudis Andorrans.

Taula 52: Perfil d'abstencionista creuat amb la importància que donen els individus al fet d'anar a votar

% Horitzontals	Total	Eleccions generals 2019			Eleccions comunals 2019		
		Tècnica	Passiva	Activa	Tècnica	Passiva	Activa
Total	800	43	43	14	42,9	37,8	19,2
Molt o bastant	722	62,3	24,7	13,1	56	25,1	18,8
Poc o gens	71	17,9	72,1	10	15,2	68,8	16
Ns/nc	7	0	0	100	0	28,7	71,3

Font: Enquesta Política del 2020. Centre de Recerca Sociològica. Institut d'Estudis Andorrans.

- Hi ha una relació directa entre la importància que donen els individus al fet d'anar a votar i el fet de votar o no a les dues eleccions del 2019.
- Els abstencionistes passius són els més crítics amb la importància del vot.

2.6. Variables relacionades amb factors que tenen a veure amb el seguiment de les campanyes electorals i l'elecció racional

Per entendre millor quins factors poden influir en els hàbits de participació dels andorrans, es va afegir a l'enquesta aquesta bateria de preguntes sobre el seguiment de les campanyes electorals i sobre característiques, algunes de molt específiques, del sistema polític andorrà que poden estar relacionades amb l'elecció racional.

Interès en la campanya electoral

Taula 53: Perfil de votant creuat amb interès per la campanya electoral de les **eleccions generals del 2019**

% Horitzontals	Total			
	Ha votat a les dues eleccions	Ha votat a una de les dues eleccions	No ha votat a cap de les dues	
Total	800	79,8	11,6	8,6
Molt o bastant	529	89,2	8,9	1,9
Poc o gens	271	60,1	17,3	22,7

Font: Enquesta Política del 2020. Centre de Recerca Sociològica. Institut d'Estudis Andorrans.

Taula 54: Perfil d'abstencionista creuat amb interès per la campanya electoral de les **eleccions generals del 2019**

% Horitzontals	Total	Eleccions generals		
		Tècnica	Passiva	Activa
Total	800	43,0	43,0	14,0
Molt o bastant	529	79,0	16,3	4,7
Poc o gens	271	33,1	50,3	16,6

Font: Enquesta Política del 2020. Centre de Recerca Sociològica. Institut d'Estudis Andorrans.

Taula 55: Perfil de votant creuat amb interès per la campanya electoral de les **eleccions comunals del 2019**

% Horitzontals	Total			
	Ha votat a les dues eleccions	Ha votat a una de les dues eleccions	No ha votat a cap de les dues	
Total	800	79,8	11,6	8,6
Molt o bastant	531	89,5	8,8	1,7
Poc o gens	269	59,3	17,5	23,2

Font: Enquesta Política del 2020. Centre de Recerca Sociològica. Institut d'Estudis Andorrans.

Taula 56: Perfil d'abstencionista creuat amb interès per la campanya electoral de les **eleccions comunals del 2019**

% Horitzontals	Eleccions comunals			
	Total	Tècnica	Passiva	Activa
Total	800	42,9	37,8	19,2
Molt o bastant	531	56,6	10,8	32,5
Poc o gens	269	37,2	49,2	13,7

Font: Enquesta Política del 2020. Centre de Recerca Sociològica. Institut d'Estudis Andorrans.

2.6.1. Bateria de preguntes sobre característiques específiques del sistema polític andorrà

Taula 57: Participació electoral per característiques del sistema polític andorrà

Percentatges	Sí, a les generals	Sí, a les comunals	No, a cap de les dues	Ns/nc
Va veure per televisió o va seguir per la ràdio algun debat o entrevistes als candidats?	67,6	60,8	25,6	0,8
Va rebre a casa algun candidat (porta a porta)?	14,0	22,7	70,5	1,3
Té algú que considera amic o algun familiar que n'era candidat?	33,2	42,9	50,4	0,3
Va consensuar amb la família a qui votar?	27,6	28,2	67,3	2,2

Font: Enquesta Política del 2020. Centre de Recerca Sociològica. Institut d'Estudis Andorrans.

- La majoria dels enquestats de nacionalitat andorrana van veure per televisió o van seguir per la ràdio algun debat o entrevistes als candidats en les campanyes electorals de l'any passat (prop d'un 68% en les eleccions generals i un 61% en les comunals), mentre que un 26% no ho va seguir en cap de les dues eleccions.
- Un 14% dels enquestats diuen que van rebre a casa algun candidat durant la campanya de les darreres eleccions generals (porta a porta) i un 23% en les eleccions comunals, mentre que la majoria (70,5%) diuen que no van rebre cap visita dels candidats.
- Un 33% dels enquestats de nacionalitat andorrana tenen algun amic o familiar que era candidat en les darreres eleccions generals i un 43% en el cas de les comunals, si bé un 50% diu que no en tenia en cap de les dues.
- La majoria d'enquestats (67%) diuen que no van consensuar amb la família a qui votar en les darreres eleccions, mentre que al voltant d'un 28% sí que ho va fer, tant en les eleccions generals com en les comunals.

Va veure per televisió o va seguir per la ràdio algun debat o entrevistes als candidats?

Taula 58: Participació electoral i seguiment per televisió o ràdio de la campanya electoral

% Verticals	Sí, a les generals	Sí, a les comunals	No, a cap de les dues	Ns/nc	
Total	751	516	466	185	6
Vot a les dues eleccions	79,8	86,6	88,3	62,6	85,3
Vot només a les generals	8,9	7,6	6,1	12,3	14,7
Vot només a les comunals	2,7	2,3	2,6	2,0	0,0
No ha votat a cap de les dues eleccions	8,6	3,4	3,0	23,1	0,0

Font: Enquesta Política del 2020. Centre de Recerca Sociològica. Institut d'Estudis Andorrans.

- Com sembla lògic, la gran majoria de les persones que han votat a les dues eleccions del 2019 han vist per televisió o han seguit per la ràdio (entre un 86% i un 88%) la campanya electoral.
- És interessant destacar que un 63% de les persones que no han seguit la campanya electoral per aquests mitjans de comunicació han votat, i que un 23% dels que no han fet aquest seguiment s'han abstingut a totes dues eleccions.

Va rebre a casa algun candidat (porta a porta)?

Taula 59: Participació electoral i rebre a casa a algun candidat (porta a porta)

% Verticals	Sí, a les generals	Sí, a les comunals	No, a cap de les dues	Ns/nc	
Total	751	105	172	530	9
Vot a les dues eleccions	79,8	77,9	79,7	81,0	69,3
Vot només a les generals	8,9	12,4	7,5	8,9	0,0
Vot només a les comunals	2,7	2,4	2,6	2,5	0,0
No ha votat a cap de les dues eleccions	8,6	7,3	10,2	7,6	30,7

Font: Enquesta Política del 2020. Centre de Recerca Sociològica. Institut d'Estudis Andorrans.

- De les persones que no han votat a cap elecció, un 7% reconeix que els van fer el porta a porta a les eleccions generals, i un 10% a les comunals, i que malgrat això no van anar a votar.
- Dels resultats d'aquesta enquesta no es pot inferir que el porta a porta hagi provocat més participació, ja que un 81% d'electors a qui no van visitar els candidats van votar, mentre que entre els que sí que els van rebre, el percentatge que va votar se situa entre el 78% (a les generals) i el 80% (a les comunals).

Té algú que considera amic o algun familiar que era candidat?

Taula 60: Participació electoral i tenir un amic o familiar candidat

% Verticals	Sí, a les generals	Sí, a les comunals	No, a cap de les dues	Ns/nc	
Total	751	260	327	372	3
Vot a les dues eleccions	79,8	89,7	88,6	72,1	45,2
Vot només a les generals	8,9	4,7	4,8	12,4	0,0
Vot només a les comunals	2,7	2,4	2,3	3,4	0,0
No ha votat a cap de les dues eleccions	8,6	3,2	4,2	12,2	54,8

Font: Enquesta Política del 2020. Centre de Recerca Sociològica. Institut d'Estudis Andorrans.

- Tenir familiars o algú a qui es consideri un amic que es presentés a les eleccions del 2019 va afavorir que les persones anessin a votar (16 punts per sobre dels que no tenen amics o familiars candidats).
- De tota manera, entre un 3% i un 4% de les persones que tenen amics o familiars que eren candidats no va votar en cap de les dues eleccions.

Va consensuar amb la família a qui votar?

Taula 61: Participació electoral i consensuar el vot amb la família

% Verticals	Sí, a les generals	Sí, a les comunals	No, a cap de les dues	Ns/nc	
Total	751	216	220	507	5
Vot a les dues eleccions	79,8	88,3	89,1	76,9	68,2
Vot només a les generals	8,9	8,8	5,3	9,2	0,0
Vot només a les comunals	2,7	1,0	3,8	2,3	0,0
No ha votat a cap de les dues eleccions	8,6	1,9	1,8	11,6	31,8

Font: Enquesta Política del 2020. Centre de Recerca Sociològica. Institut d'Estudis Andorrans.

- Les persones que han consensuat a qui votarien amb la família tenen un percentatge més alt de participació (un 88% a les eleccions generals i un 89% a les comunals) que els que no han consensuat aquest vot (un 77%).
- Els que no han consensuat el vot són els que tenen més percentatge d'abstenció, quasi un 12%.

3. CONCLUSIONS

Una de les característiques més importants del sistema polític andorrà ha estat l'increment del nombre d'electors: ha passat de ser de 3.648 persones amb dret a vot l'any 1981 a 27.823 a les darreres eleccions comunals del 2019. Si s'observa l'evolució de la participació electoral, queda palès que l'augment del cens electoral va acompanyat de participacions electorals elevades fins a l'any 2005, quan es produeix un punt d'inflexió, ja que a partir d'aleshores el cens continua augmentant però la participació inicia una corba descendent fins a l'actualitat. El fet que aquest canvi no s'iniciï fins a partir de l'any 2007, després que el cens electoral creixés de manera considerable els anys anteriors, fa pensar **que no hi ha una relació directa entre l'augment del cens electoral i l'augment de l'abstenció.**

Els problemes del cens

Quan parlem del fenomen de l'abstenció a Andorra cal tenir en compte, però, que ens trobem amb una limitació pel que fa al cens electoral, ja que **moltes persones que hi estan inscrites no viuen actualment al país o no s'han donat de baixa degudament** (és el cas de les defuncions), fet que pot modificar la proporció d'abstencionistes.

A més, amb les dades del cens electoral analitzades pel Departament d'Estadística, **s'observa que de les persones que estan registrades com que viuen fora del país, un 93,8% no van votar a les últimes eleccions comunals del 2019 (a les eleccions generals del 2009 van ser el 79% i a cada elecció següent, aquest percentatge ha disminuït).**

Això significa que **un 5,10% de les persones que s'abstenen a les últimes eleccions comunals (i un 4,88% a les generals) viuen fora del país, i que viure o no al país condiciona força participar o no en les eleccions.**

Però el que no està quantificat és el nombre total de votants que, de manera més o menys provisional, resideixen fora del país però que al cens no consten com a tals i que, raonablement, tenen els mateixos condicionants que els que sí que estan declarats com a residents fora d'Andorra. És molt possible que en aquests anys el nombre d'aquestes persones hagi augmentat, com a conseqüència dels moviments migratoris a causa del context econòmic o del procés de globalització: andorrans que han anat a treballar fora del país de manera més o menys estable, joves que han marxat fora amb els seus pares...

Semblaria que aquest factor podria explicar una part important del col·lectiu abstencionista, i hauria de ser objecte d'estudi per valorar quin és el percentatge real del cens electoral que es troba en aquesta situació, quins són els motius pels quals no voten els no residents al país, i per què no s'utilitzen els mecanismes previstos per a aquest tipus de situacions (el vot per correu).

Tipologia de perfils abstencionistes

Com en el treball del 2016, una vegada descrites les raons per les quals els enquestats no havien anat a votar a les dues eleccions del 2019, es va elaborar la tipologia de participació i abstenció a partir de la de les opcions clàssiques de votant i dels motius esmentats a l'enquesta, i es van agrupar en els tres grups següents:

- **Perfil d'abstencionista tècnic.** És el d'aquella persona que no ha acudit a les urnes per raons circumstancials com ara malaltia, aïllament geogràfic, errors derivats del cens electoral, o per raons estructurals com la distància geogràfica pel fet de residir a l'estranger (per estudis o per feina).

Un 43% dels abstencionistes (a les dues eleccions del 2019) entra en aquesta categoria. Si es comparen les dades amb les de l'estudi del 2016, el resultat és pràcticament el mateix (només un punt per sota d'aquell estudi).

Cal remarcar, un altre cop, que dins aquest perfil s'hi ha d'incloure tot aquell volum de gent, que representa un 5% de votants, que al cens estan inscrits com que resideixen a l'estranger, i s'hi hauria d'afegir també els que viuen a l'estranger però que estan censats a Andorra i que no han pogut contestar l'enquesta política del CRES perquè no tenen un telèfon fix o mòbil andorrà.

- **Perfil d'abstencionista passiu.** Correspon a la persona que no té interès per la política, que per tant no en fa cap seguiment i que consegüentment no vota. Conformava un 43% del total a les eleccions generals i un 38% a les comunals.
- **Perfil d'abstencionista actiu o de protesta.** És aquell que justifica l'abstenció com un descontentament cap al sistema polític i els seus governants, alhora que mostra una manca de motivació per vincular-s'hi. Representa un 14% a les eleccions generals i un 19% a les comunals.

Si comparem els resultats d'aquest estudi amb els del 2016, destaca que mentre que l'abstencionisme tècnic ha obtingut el mateix resultat (un punt per sota a les eleccions actuals), el percentatge d'abstenció activa ha disminuït de manera considerable (el 2016 era del 28%), i el d'abstenció passiva ha augmentat (11 punts a les comunals i 16 a les generals). Aquesta disminució de l'actitud més crítica pot estar relacionada amb la millora de la situació econòmica dels darrers anys, encara que s'ha de veure com evoluciona en enquestes futures.

Per explicar quins són els factors que determinen l'abstenció, hem utilitzat les tres teories principals de la ciència política que analitzen la participació en les eleccions:

1. Factors estructurals de l'abstenció

Entre les teories sobre la participació electoral hi ha les que centren la seva explicació en **factores estructurals**, postulats per l'escola de Columbia (Mateos i Moral, 2006), com ara la pertinença a certs grups socials, que poden afavorir o dificultar que l'individu exerceixi el vot.

Quins són aquests factors estructurals que a priori podrien ser determinants a l'hora d'anar a votar?

- Pel que fa al gènere, s'observa que tant les dades del cens com l'enquesta d'abstenció política del CRES **indiquen una participació més alta de les dones que dels homes** (tot i que els homes representen una població electoral més elevada que les dones); cal dir, però, que la diferència entre uns i altres és molt poca.

- Pel que fa a l'edat dels electors, **s'aprecia que els joves (de 18 a 25 anys) són els que participen menys**, tot i que cal remarcar que la participació ha disminuït des del 2009 independentment de l'edat dels electors. De tota manera, **el grup que ha augmentat més el grau d'abstencionisme des del 2009 és el de les persones de 26 a 35 anys**. S'hauria d'analitzar en detall aquest col·lectiu i si el seu augment d'abstencionisme està lligat a un canvi en la relació amb la política o bé és derivat del grup cada cop més important d'andorrans que resideixen fora, tal com hem comentat abans.

Els més grans de 65 anys són el tercer grup d'edat amb uns percentatges més baixos de participació.⁶ A part dels casos relacionats amb els problemes del cens electoral i la seva depuració, cal tenir en compte els possibles problemes de mobilitat i de dependència d'una part d'aquest col·lectiu, sobretot dels més grans, i també que pot haver-hi persones que després de la jubilació han anat a viure fora d'Andorra a temporades o de manera definitiva.

⁶ A les dades del cens electoral, però a l'enquesta va ser un dels grups que més va afirmar que hi participava. Segurament, les persones que tenen dificultats per anar a votar també tenen problemes per contestar una enquesta telefònica.

- Un altre aspecte que cal tenir en compte a l'hora d'explicar la participació electoral són les dades per parròquies. A través del cens electoral s'han pogut quantificar les diferències pel que fa **a la participació entre parròquies; en general, a les que hi ha més electors, també hi trobem més abstencionistes** i, per tant, menys participació que no pas en les parròquies amb menys electors. En les últimes eleccions generals, la parròquia amb més participació va ser Ordino, amb un 77,9% dels votants, mentre que la parròquia amb menys va ser Andorra la Vella, amb un 62,9%.

De tota manera, **si els electors perceben que a les eleccions hi ha més competitivitat, quan hi ha la percepció que les eleccions són ajustades** sembla que el votant té més consciència del valor del seu vot i hi ha un efecte positiu en la participació, tal com es comprova en les darreres eleccions generals a Escaldes-Engordany i també, en menor mesura, a Andorra la Vella.

- Seguint la tendència de les eleccions anteriors, **els electors nascuts fora d'Andorra amb nacionalitat andorrana tendeixen a participar més que no pas els electors nascuts a Andorra, tot i que la diferència entre uns i altres no és gaire significativa**. L'anàlisi del cens electoral situa la diferència en 6 punts percentuals a favor de les persones que no han nascut a Andorra a les últimes eleccions comunals i a les eleccions del 2015, encara que a les eleccions generals del 2019 aquesta diferència es va reduir a 3 punts, i això significa que hi va haver més mobilització dels nascuts al país.

- Per estudis, **els que tenen estudis universitaris participen més**, encara que si s'abstenen tenen més proporció d'abstenció activa.

- Quant a la nacionalitat dels pares, s'observa que els enquestats fills de dos progenitors andorrans manifesten que han votat sempre en un 83% dels casos, els que només tenen un progenitor andorrà voten en un 76% dels casos, mentre que els que tots dos progenitors tenen una altra nacionalitat voten en un 72% dels casos. Per tant, **la nacionalitat dels pares té influència a l'hora d'anar a votar**.

- Dins el **grup de persones que treballen en el segment primari** (directius i comandaments intermedis, professionals, tècnics i similars i personal administratiu i similar), **és a dir, que tenen feines més qualificades, un 86,3% declara haver votat a les dues eleccions, mentre que els que se situen en el segment secundari** (treballadors del comerç, hotelaria i serveis personals, treballadors de la indústria i similars, treballadors no qualificats i aturats), **ho fan en un 72% dels casos**. Aquesta diferència és també força significativa.

2. Actituds envers la política i abstenció

Altres teories o corrents han explicat la participació electoral a través de factors que es tenen en compte per exercir o no el vot, i que tenen a veure amb l'interès per la política, el seguiment de la informació política o la percepció en termes de confiança en els polítics. **Aquests elements de tipus actitudinal ens donen indicis tant per entendre el fenomen de l'abstenció des d'un punt de vista més subjectiu, com per veure la influència que hi exerceixen**.

El primer factor és, doncs, l'interès per la política. Els resultats a aquesta qüestió mostren que **els que voten sempre tenen un interès elevat pels aspectes polítics (un 84% dels enquestats que deien tenir «molt interès» per la política havien votat sempre), mentre que les persones que no han votat mai mostren més desinterès**. Respecte als diferents perfils d'abstencionistes detectats a l'enquesta, els tècnics i els actius manifesten més interès per la política que no pas els passius. De fet, un dels factors que diferencia els diferents perfils és que l'abstencionista passiu no mostra cap mena d'inquietud per la política. **Tot i així, un 64% dels individus que diuen que la política no els interessa també afirmen haver votat sempre**.

Un altre factor important en relació amb la participació electoral és l'escala ideològica. Com en el treball del 2016, les persones que es defineixen com d'esquerra/extrema esquerra són les que més s'abstenen. A l'enquesta

actual, els que es consideren de dreta/extrema dreta també tenen un grau important d'abstenció (possiblement com a conseqüència dels canvis del sistema de partits, o les coalicions, en aquest espai). Com al 2016, dins dels abstencionistes d'esquerres hi ha més proporció del perfil dels actius que entre els de dretes, és a dir, que són més crítics amb la política quan no voten. Les persones que es declaren de dreta/extrema dreta tenen un grau important d'abstenció passiva, un aspecte que pot reforçar la idea que una part d'aquest electorat no es va mobilitzar en aquestes eleccions.

D'altra banda, els que més s'abstenen són els que no es defineixen dins d'aquesta escala perquè es consideren apolítics; tot i així, han votat a les dues eleccions del 2019 en un 70% dels casos.

A l'enquesta es va preguntar la valoració que es fa de les principals institucions polítiques del país: els Coprínceps, el Govern, el Consell General, l'Administració de Justícia, els partits polítics, els sindicats i el Servei de Policia. Com sembla lògic, **els abstencionistes donen unes puntuacions de mitjana més baixes a les institucions que les persones que han votat a les dues eleccions** (menys quan es demana sobre els Coprínceps, una institució que es valora més). En relació amb el tipus d'abstencionista, els que fan una valoració més negativa de les institucions polítiques són els actius. S'ha de destacar que **els abstencionistes tècnics fan una valoració de totes les institucions més alta fins i tot que les persones que han votat a les dues eleccions**. D'aquest fet es dedueix que la major part dels abstencionistes tècnics tenen una visió força positiva del sistema polític, i que el fet d'haver dit que no «podien» votar no amaga una visió més crítica de les eleccions.

Els abstencionistes tècnics també donen puntuacions més altes a la gestió del Govern i dels grups parlamentaris, tant quan es demana sobre la seva actuació des de les darreres eleccions com quan es demana específicament sobre l'època relacionada amb la Covid-19. Els abstencionistes actius són els més crítics amb l'actuació del Govern i dels grups parlamentaris, excepte del Grup Parlamentari del Partit Socialista, del qual valoren millor l'actuació.

Tot i així, s'ha de remarcar que la valoració que fan els abstencionistes del Govern i dels grups parlamentaris se situa, de mitjana, molt a prop de la de les persones que van votar.

3. Abstenció i sentit instrumental del vot

Una última teoria per explicar la participació electoral ha estat la **teoria de l'elecció racional**. Aquesta teoria se centra en l'individu i en el càlcul racional que fa: si el cost d'anar a votar és més alt que els beneficis que en pot obtenir, no votarà.

En aquesta enquesta vam aprofitar per fer una bateria de preguntes relacionades amb característiques específiques del sistema polític andorrà i que tenen relació amb un sentit més instrumental del vot:

La majoria dels enquestats de nacionalitat andorrana van veure per televisió o van seguir per la ràdio algun debat o entrevistes als candidats en les campanyes electorals de l'any passat (prop d'un 68% en les eleccions generals i un 61% en les comunals), mentre que un 26% no ho va seguir en cap de les dues eleccions. Lògicament, **les persones que van votar van veure els debats o les entrevistes per aquests mitjans de comunicació, encara que un 62% dels que van votar afirma que no va fer aquest seguiment en cap d'aquests mitjans**.

Un 14% dels enquestats diuen que van rebre a casa algun candidat durant la campanya de les darreres eleccions generals (porta a porta) i un 23% en les eleccions comunals, mentre que la majoria (70,5%) diuen que no van rebre cap visita dels candidats. **Els resultats de l'enquesta no mostren que les persones que van rebre el porta a porta en alguna de les dues eleccions participessin més en les eleccions que les persones que no el van rebre**.

Un 33% dels enquestats de nacionalitat andorrana tenen algun amic o familiar que era candidat en les darreres eleccions generals i un 43% en el cas de les comunals, si bé un 50% diu que no en tenia en cap de les dues. **Tenir**

algun familiar o algun amic candidat va ser un motiu clar per participar en les eleccions, tot i que hi ha un 2% de persones que, encara que tenien aquestes relacions en alguna de les dues eleccions del 2019, no van votar.

La majoria d'enquestats (67%) diuen que no van consensuar amb la família a qui votar en les darreres eleccions, mentre que al voltant d'un 28% sí que ho va fer, tant en les eleccions generals com en les comunals. **Les persones que consensuen amb la família a qui votaran participen més. Tot i així, un 71% de les persones que afirmen que no consensuen el vot han participat en les dues eleccions.**

4. BIBLIOGRAFIA

- ABITBOL, P., BOTERO, F. (2005). Teoría de elección racional: estructura conceptual y evolución reciente. *Colombia Internacional*, 62, 132-145.
- ADÁN MICÓ, G. (2011). El abstencionismo electoral en la Comunidad Autónoma de las Illes Balears. Tesis doctoral. Palma: Universitat de ses Illes Balears.
- ALARCÓN RASERO, R. (2015). Crisis y descontento: el aumento de la abstención crítica en el sur de Europa, 2002-2012. *Encrucijadas. Revista Crítica de Ciencias Sociales*, 10, 1001.
- ANDUIZA, E., BOSCH, A. (2004). *Comportamiento político y electoral*. Barcelona: Ariel Ciencia Política.
- ALMOND, G., VERBA, S. (1970). *La cultura cívica*. Madrid: Católica.
- ASTORKIA HUALDE, J. M. (1995). Evolución de la abstención electoral en España: 1976-1990. A: *Comportamiento político y electoral*, 3-18. Madrid: Centro de Investigaciones Sociológicas (CIS).
- BARREIRO, B. (2001). *Los determinantes de la participación en las elecciones españolas de marzo de 2000: el problema de la abstención en la izquierda*. Madrid: Instituto Juan March de Estudios e Investigaciones.
- BATALLA, J., IGLESIAS, M., MICÓ, J., CASALS, M. (2009). *Andorra a l'enquesta mundial de valors*. Lleida: Pagès. (Llibres del Cres; 14)
- BERGANZA CONDE, M. R. (2008). Las elecciones al Parlamento Europeo como comicios de segundo orden: estudio de la cobertura informativa en televisión (1999-2004). *Estudios sobre el Mensaje Periodístico*, 14, 15-31.
- BOIX, C., RIBA, C. (2000). Las bases sociales y políticas de la abstención en las elecciones generales españolas: recursos individuales, movilización estratégica e Instituciones electorales. *Reis*, 90, 95-128.
- BUENDIA, J., SOMUANO, F. Participación electoral en nuevas democracias: la elección presidencial de 2000 en México. *Política y Gobierno*, X(2), 289-323.
- BUNGE, M. (1995). Pobreza de la teoría de la elección racional. *Revista de Filosofía (Universidad de Chile)*, XLV-XLVI, 7-26.
- DAINA, N., MICÓ, J., MOYA, M., ZAPATA, V. (2016). *L'abstenció a Andorra*. Andorra: Centre de Recerca Sociològica. Institut d'Estudis Andorrans.
- DOWNS, A. (1957). An economic theory of political action in a democracy. *The journal of political economy*, 65(2), 135-150.
- FLICKINGER, R. S., STUDLAR, D. T. (1992). The disappearing voters? Exploring declining turnout in Western European elections. *West European Politics*, 15(2), 1-16.
- FONT, J. (1995). La abstención electoral en España: certezas e interrogantes. *Reis: Revista española de investigaciones sociológicas*, 71, 11-40.
- FONT FÀBREGAS, J., FONTCUBERTA RUEDA, P. (1990). Participación política "versus" participación electoral. *Papers (Universitat Autònoma de Catalunya)*, 34, 45-61.
- GARCÍA ESCRIBANO, J. J. (1998). *El poder ausente: un análisis de la abstención electoral en la Región de Murcia*. Universidad de Murcia. Servicio de Publicaciones.

- GIRAL QUINTANA, E. (1993). *Participació política a Andorra (1979-1993)*. Bellaterra: Universitat Autònoma de Barcelona, Centre Documental de la Comunicació. (Quaderns del CeDoC; 3)
- GRAWITZ, M., LECA, J. (1985). *Traité de science politique*. Vol. 2. París: Presses Universitaires de France.
- INGLEHART, R. (2001): *Modernización y posmodernización: el cambio cultural, económico, y político en 43 sociedades*. Madrid: CIS-Siglo XXI.
- JUSTEL, M. (1995). Composición y dinámica de la abstención electoral en España. A: *Comportamiento político y electoral*, 19-50. Madrid: Centro de Investigaciones Sociológicas (CIS).
- LINZ, J. J., MONTERO, J. R. (eds.) (1986). *Crisis y cambio: electores y partidos en la España de los años ochenta*. Madrid: Centro de Estudios Políticos y Constitucionales.
- LIPSET, S. M., BENDIX, R. (1991). *Social mobility in industrial society*. Transaction Publishers.
- MATEOS, A., MORAL, F. (2006). *El comportamiento electoral de los jóvenes españoles*. Madrid: Instituto de la Juventud.
- MONTERO GIBERT, J. R. (1984). Niveles, fluctuaciones y tendencias del abstencionismo electoral en España y Europa. *Reis*, 28, 223-242.
- NOHLEN, D. (2004). La participación electoral como objeto de estudio. *Elecciones*, 3, 137-157 <www.ripeoea.org> [Consulta: 29 maig 2008].
- NORRIS, P., REIF, K. (1997). Second-order elections. *European Journal of Political Research*, 31(1), 109-124.
- PALLARÉS, F., BOSSO, A., MUÑOZ, J. (2004). Las elecciones generales de 2004 en España. *Instituto de Derecho Público, Informe Comunidades Autónomas*.
- PATEMAN, C. (1970). *Participation and democracy theory*. Cambridge, Mass.: Cambridge University Press.
- PÉREZ BARALT, C. (2006). Enfoques teórico-metodológicos en el estudio de la participación electoral. *Cuestiones Políticas*, 22(37), 75-93.
- PIZZORNO, A. (1989). Algún otro tipo de alteridad: una crítica a las teorías de la elección racional. *Sistema. Revista de Ciencias Sociales*, 88, 27-42.
- POSADA BIESCA, A. (1896). El deber del sufragio y el voto obligatorio. *Revista general de legislación y jurisprudencia*, 44(88), 229-244.
- RIBA, C. (2000). Voto dual y abstención diferencial. Un estudio sobre el comportamiento electoral en Cataluña. *Reis*, 91, 59-88.
- ROCHE, M. (2008). *Modelos de comportamiento electoral: ¿Por qué las personas votan de una manera y no de otra?* <www.gestiopolis.com> [Consulta: 18 setembre 2008]
- ROMERO, R. (comp.) (2005). *Democracia participativa, una utopía en marcha: reflexiones, experiencias y un análisis del caso porteño*. Buenos Aires: GEDEP, Grupo de Estudios sobre Democracia Participativa. Ediciones Cooperativas.
- RUIZ OLABUÉNAGA, J. I., VICENTE TORRADO, T. L., RUIZ VIEYTEZ, E. J. (1998). *Sociología electoral vasca*. Universidad de Deusto. (Ciencias Sociales; 18)
- SARTORI, G. (1987). *Partidos y sistemas de partidos*. Madrid: Alianza Editorial.

SCHMITT, H. (2006). Las elecciones al Parlamento Europeo de junio de 2004: ¿siguen siendo de segundo orden? A: MOLINS LÓPEZ-RODÓ, J. M., OÑATE RUBALCABA, P. (coord.). *Elecciones y comportamiento electoral en la España multinivel*, 199-222. Madrid: Centro de Investigaciones Sociológicas.

SEN, A. (1986). Los tontos racionales: una crítica de los fundamentos conductistas de la teoría económica. A: HAHN, F., MARTIN, H. (comps.). *Filosofía y teoría económica*. México: Fondo de Cultura Económica.

TINGSTEN, H. (1937). *Political behavior: Studies in election statistics*. Londres: P. S. King.

VERBA, S., NIE, N. H. (1972). *Participation in America. Political democracy and social equality*. Nova York: Harper and Row.