



Butlletí del Consell General

Any 2022 – VIII Legislatura – Núm. 15/2022

26 de gener del 2022

SUMARI

pàgina

2. PROCEDIMENT LEGISLATIU COMÚ

2.2 Proposicions de llei

51/2022 Pròrroga al termini per a la presentació d'esmenes a la **Proposició de llei qualificada de la persona i de la família.** 2

4. IMPULS I CONTROL DE L'ACCIÓ POLÍTICA DEL GOVERN

4.4.2 Respostes escrites

400/2021 Publicació de la resposta del Govern a les preguntes formulades pel M. I. Sr. Roger Padreny Carmona, conseller general del Grup Parlamentari Socialdemòcrata, per escrit de data 14 de desembre del 2021, relatives a la **mobilitat a Andorra.** 2

2. PROCEDIMENT LEGISLATIU COMÚ

2.2 Proposicions de llei

Edicte

La Sindicatura, en reunió tinguda el dia 26 de gener del 2022, exercint les atribucions que li confereix l'article 80 del Reglament del Consell General, ha acordat a demanda de la M. I. Sra. Judith Salazar Álvarez, presidenta suplent del Grup Parlamentari Socialdemòcrata, prorrogar el termini per a la presentació d'esmenes a la **Proposició de llei qualificada de la persona i de la família**. El nou termini finalitza el dia 17 de març del 2022, a les 13.30h.

Tot el que es fa públic per a general coneixement i efectes.

Casa de la Vall, 26 de gener del 2022

Roser Suñé Pascuet
Síndica General

4. IMPULS I CONTROL DE L'ACCIÓ POLÍTICA DEL GOVERN

4.4.2 Respostes escrites

Edicte

La síndica general, d'acord amb les previsions de l'article 90 del Reglament del Consell General,

Disposa

Publicar la resposta del Govern a les preguntes formulades pel M. I. Sr. Roger Padreny Carmona, conseller del Grup Parlamentari Socialdemòcrata, per escrit de data 14 de desembre del 2021, relatives a **la mobilitat a Andorra**, i publicades en el Butlletí del Consell General número 148/2021, del 15 de desembre.

Tot el que es fa públic per a general coneixement i efectes.

Casa de la Vall, 25 de gener del 2022

Roser Suñé Pascuet
Síndica General

Ministeri de Justícia i Interior

Pregunta escrita al Govern (Reg. núm. 1161)

Pregunta escrita al Govern amb relació a la mobilitat a Andorra. Registre d'entrada número 1161, formulada pel M. I. Sr. Roger Padreny Carmona, conseller general del Grup Parlamentari Socialdemòcrata.

Vistes les “retencions en diferents punts de la xarxa viària a causa dels punts de cadenatge i controls policials”, comunicades aquest passat 10 de desembre del 2021 pel Departament de Mobilitat del Govern d'Andorra, es demana:

1. Quin és el protocol d'actuació previst, entre els diferents actors implicats, per aquest tipus de controls policials?

El protocol existent és un document dinàmic de coordinació en cas de nevades que reuneix tots els actors implicats i en què s'estableixen un seguit d'acords juntament amb:

- Departament de Protecció Civil i Emergències
- Departament d'Ordenament del Territori
- Àrea del COEX
- Departament de Mobilitat
- Servei Meteorològic Nacional
- Departament de Prevenció i Extinció d'Incendis i Salvaments
- Agents de circulació comunals
- Departament de Policia

S'adjunten els protocols següents:

Protocol de coordinació en cas de nevades:

Aquest protocol inclou les accions preventives en cas d'avisos meteorològics, els procediments durant l'episodi de nevades i els procediments en cas que la nevada tingui més afectacions de les previstes.

Es fa constar que a l'annex 3 no s'han inclòs les dades de caràcter personal que conté el document.

Protocol 15: activació dels punts de cadenatge a la CG-3 en sentit nord

2. Quin tipus de dispositiu policial de control es va preveure pel dia 10 de desembre del 2021? Quants recursos es van preveure per aquest dispositiu?

El tipus de control que es va preveure el dia 10 de desembre del 2021 va ser evolutiu, ja que la temperatura i les cotes de neu van anar variant al llarg de la tarda. S'hi van implicar un total de 21 policies, dels quals 13 van ser destinats simultàniament a cobrir els punts de cadenatge de la CG-2 i la CG-3. La resta van dur a terme tasques de gestió a la sala de

comandament i control de purgues sobre punts referenciats d'allaus, i van haver de fer front a l'allau sobrevinguda de Soldeu.

3. Quins criteris es van seguir per seleccionar les ubicacions dels controls policials?

Els criteris de selecció estan consensuats i degudament fixats, pels agents intervinents, COEX, Mobilitat i Policia. No obstant això, hi ha certa flexibilitat en poder-los variar en funció del criteri del tècnics del COEX, trobant-se aquests desplegats per tota la xarxa viària per a la treta de neu i són els responsables d'activar o desactivar les fases de viabilitat hivernal i de determinar els punts exactes on s'han de situar els controls, en funció del que constatin sobre l'estat de la calçada i dels problemes de circulació existents. Els punts de control van situar-se a:

Carretera general 3: controls al creuer d'Anyós, ja que hi havia vehicles provinents d'Anyós que es dirigien cap a la Massana sense equipaments o amb equipaments inadequats i bloquejaven la carretera general en la pujada de la serra de l'Honor; controls a la rotonda de la carretera general 3 a l'altura del túnel de les Dos Valires (pont de Lisboa); controls al túnel de la Pedrera; controls dels agents de circulació comunals d'Escaldes-Engordany a la rotonda entre els carrers Josep Viladomat i Esteve Albert; controls al poble de la Massana per part dels agents de circulació comunals en sentit ascendent i descendent.

Cal explicar, tanmateix, que el comandament de Policia, segons criteris tècnics i d'observació, pot decidir el canvi d'ubicació dels controls proposats inicialment pel COEX, sempre que n'informi les parts implicades.

4. La comunicació pública del Departament de Mobilitat sobre les retencions citades es va produir passades les 21 hores del 10 de desembre del 2021. A quina hora té constància el Govern d'Andorra que es van començar a produir les retencions?

La comunicació pública del Departament de Mobilitat sobre les retencions esmentades es va produir tocadés les 21 h del 10 de desembre del 2021.

A les 17.15 h, coincidint amb la intensificació de la pertorbació meteorològica en forma de neu i d'acord amb el Protocol de nevades i el Decret 279/2021, de l'1-9-2021, relatiu al Reglament de les fases i colors de la neu, es va activar la fase groga a partir de la població de la Massana.

A les 17.15 h, es van activar els panells informatius de trànsit.

Cal destacar l'excepcionalitat d'aquest episodi meteorològic de nevades que, a partir de les 17.08 h, va fer que s'activés també la fase groga a la CG-2 a partir d'Encamp.

Cal afegir que a les 22.15 h es va notificar la caiguda accidental de l'allau de la Guardiola a la zona de Soldeu, que va fer interrompre les condicions normals del trànsit en direcció al Pas de la Casa fins a les 3.30 h de l'endemà.

Cal assenyalar que el 10 de desembre, en la franja horària compresa entre les 17 h i les 24 h, gairebé 4.400 vehicles estrangers van travessar la frontera hispanoandorrana, fet que va motivar els controls d'equipaments, tant a la vall del nord com a la vall d'orient.

Com a informació complementària s'adjunta l'estructura funcional aprovada per la Taula Tècnica del Trànsit d'un dispositiu especial en condicions meteorològiques adverses.



5. Un cop es van comprovar les “retencions en diferents punts de la xarxa viària a causa dels punts de cadenatge i controls policies”, quines decisions es van prendre per millorar la fluïdesa de la xarxa viària?

En primer lloc cal posar en relleu que es va produir el tancament en sentit sud del túnel del Pont Pla (desviació del trànsit per l'av. Fiter i Rossell), motivat perquè la congestió viària en sentit nord (la Massana) propiciava que molts vehicles optessin per fer un canvi de sentit (direcció a Escaldes-Engordany) a l'interior del túnel; aquest fet, i d'acord amb el que preveu el protocol de seguretat interior del túnel, comporta que s'hagi de tancar al trànsit rodat la infraestructura fins a la normalització de les condicions de circulació i seguretat. Així mateix, el tancament en sentit la Massana del túnel de les Dos Valires, d'acord amb el paràgraf anterior, va ser pel mateix motiu.

Una volta detectades les retencions a la xarxa viària, es va prendre la decisió de reobrir el túnel de les Dos Valires per tal d'evitar haver de desviar tot el trànsit vers l'avinguda Fiter i Rossell.

6. Preveu el Govern d'Andorra revisar els protocols d'actuació, fruit de la situació de retencions que es va produir el passat 10 de desembre?

Després de l'episodi de retencions de data 10 de desembre del 2021, per tal de millorar l'efectivitat del protocol existent el 17 de desembre del 2021 es van reunir les direccions de Mobilitat, del COEX i de Policia per cercar millores i solucions alternatives al protocol de coordinació en cas de nevades, que és del novembre del 2021. Es va acordar definir el tractament que ha de fer el Cenatra en relació amb l'activació dels punts de cadenatge de la CG-3 en sentit nord: un a l'altura del túnel del Pont Pla; un a l'altura del túnel de les Dos Valires; un a l'altura del túnel de la Pedrera, i un altre a l'altura dels túnels de Sant Antoni, utilitzant, en els quatre punts referenciats, l'interior de les estructures (vegeu el Protocol 15: activació dels punts de cadenatge a la CG-3 en sentit nord, que s'adjunta).

Escaldes-Engordany, 24 de gener del 2022

Josep Maria Rossell Pons
Ministre de Justícia i Interior

PROTOCOL DE COORDINACIÓ EN CAS DE NEVADES

PRINCIPAT D'ANDORRA



Protecció Civil

Signat electrònicament per:
Josep Maria Rossell Pons
Ministre de Justícia i Interior



Ref.: PROCEDIMENTS NEVADES
Actualització: novembre del 2021



PROTOCOL DE COORDINACIÓ EN CAS DE NEVADES

REUNITS ELS ACTORS:

- Departament de Protecció Civil i Gestió d'Emergències
- Departament d'Ordenament del Territori
- Àrea del COEX
- Departament de Mobilitat
- Servei de Policia
- Servei Meteorològic Nacional
- Departament de Transports
- Ministeri d'Educació
- Cos de Bombers

S'ESTABLEIXEN ELS ACORDS SEGÜENTS:

1. COMPOSICIÓ DEL COMITÈ D'EMERGÈNCIES NEVADES

Procediment d'accions preventives segons el nivell d'avís.

ACTOR	TASQUES
SERVEI METEOROLÒGIC	Difusió dels avisos meteorològics (adreça electrònica i grup PC ANDORRA), seguiment del fenomen i informació al grup Crisi Neu.
COEX	Accions preventives – estesa de fundents, Activació i desactivació de les fases i colors de la neu.
POLICIA	Controls i punts de cadematge, reforç de patrulles en cas de necessitat, centralització i gestió de la informació.
EDUCACIÓ	Reforç del transport escolar, anul·lació de l'esquí escolar.
TRANSPORTS	Reforç del transport públic, trasllat d'informació al col·lectiu.
MOBILITAT	Avisos i consells a la població (APP, PIV, XS), avís grup Connexions Andorra.
DPCGE	Avisos i consells a la població (XS), difusió de la informació d'interès al grup Crisi Neu, activació del Comitè d'Emergències (si escau), seguiment del fenomen, gestió del grup Connexions Andorra en cas d'emergències o situacions de risc del sector França.

PROTOCOL DE NEVADES

Signat electrònicament per:
Josep Maria Rossell Pons
Ministre de Justícia i Interior

Govern d' Andorra



Protecció Civil
Principat d'Andorra

2. ACCIONS PREVENTIVES EN CAS D'AVISOS METEOROLÒGICS

2.1 Si avís meteorològic groc per acumulació de neu (menys zona centre/sud):

- o Accions genèriques
 - Informació a través del grup de WhatsApp PC Andorra.
 - Difusió de consells a les XS i mitjans de comunicació a través dels mitjans disponibles.
- o Consells a la població:
 - Anticipar el desplaçament (abans de les 07.30 hores)
 - Compartir vehicle i utilitzar el transport en comú
 - Dur el vehicle degudament equipat
 - Evitar desplaçaments innecessaris
 - Consultar l'app de Mobilitat per programar desplaçament

2.2 Si avís meteorològic groc a la zona centre/sud o taronja en alguna zona per acumulació de neu:

- o Accions genèriques
 - Informació a través del grup de WhatsApp PC Andorra.
 - Difusió de consells a les XS i mitjans de comunicació a través dels mitjans disponibles.
 - Informació al grup Crisi Neu, repàs del dispositiu i valoració de convocatòria del comitè d'emergències (veure composició en el punt 1).
- o Consells a la població (ídem que en avís groc). Afegir:
 - Promoure el teletreball.
 - Valorar la sortida anticipada dels llocs de treball en cas de preveure una afectació molt important.
- o Accions:
 - Anul·lació sistemàtica de l'esquí escolar en cas d'avisos taronja.
 - Suport a les línies de transport escolar.
 - Suport a les línies de transport col·lectiu.
 - Previsió d'efectius de reforç per a tasques de viabilitat hivernal (Govern i comuns). Preactivació COEX i Servei de Policia.



Protecció Civil
Principat d'Andorra

3. PROCEDIMENTS DURANT L'EPISODI DE NEVADES

3.1. Activació de les fases

Per evitar instruccions contradictòries, **la funció d'activar i desactivar fases de viabilitat hivernal** durant l'episodi ha de recaure en un sol actor. Aquesta responsabilitat **recau en el COEX**, per tres motius:

- El COEX és qui disposa de més efectius en permanència sobre el terreny.
- Els efectius del COEX estan destinats exclusivament a la viabilitat hivernal.
- Al llarg de l'hivern, la majoria de les activacions de fases corresponen a fase groga en cotes altes (ex.: de Soldeu en amunt, del Serrat en amunt, etc.), les quals són àrees ben controlades per les rondes del COEX i on l'únic actor que acostuma a ser present sobre el terreny és el COEX.

Ara bé, si la Policia (mitjançant patrulles) o Mobilitat (mitjançant les càmeres del Cenatra) detecten o constaten algun tram de carretera en un estat que recomana l'activació de la fase groga, o el canvi d'una fase a una altra, ho posen ràpidament en coneixement del COEX (via SICC) per activar la fase que correspongui.

3.2. Centralització i gestió de les trucades

El responsable de la SICC centralitzarà TOTA la transmissió d'informació, tant l'entrant com la sortint, a través del número de telèfon habilitat a aquest efecte. És a dir, tots els actors implicats comunicaran **NOMÉS** al responsable de la SICC, i rebran informacions **NOMÉS** del responsable de la SICC.

Aquesta persona retransmetrà de forma immediata la informació que rebí, a cada moment, als actors que l'hagin de saber (Policia, COEX, Cenatra).

3.3. Mitjans de comunicació

La transmissió d'informació entre tots els agents implicats s'ha de dur a terme de forma àgil. **S'utilitzaran els telèfons mòbils** (els quals han d'estar en tot moment actius i en disposició de sentir-se les trucades). El WhatsApp s'utilitzarà únicament com a complement, per exemple per transmetre fotografies.

Puntualment i en situacions en què calgui una comunicació ràpida, s'utilitzarà el canal Preventiu 2 entre la SICC, les patrulles de Policia i el COEX.



4. PROCEDIMENTS EN CAS QUE LA NEVADA TINGUI MÉS AFECTACIONS DE LES PREVISTES

En cas que els serveis següents detectin que una nevada no prevista o amb una intensitat no prevista (sobretot en horari nocturn) té afectacions sobre la xarxa viària i que s'han d'activar recursos de manera urgent, es procedirà de la manera següent:

4.1. Patrulles de Policia

Els agents de terreny poden informar el responsable de la SICC de la situació a les carreteres. En cas de valorar l'activació d'alguna de les fases, s'alertaria el responsable de viabilitat hivernal del COEX de la zona afectada.

Un cop alertats i activada la fase (si escau), la SICC n'informarà el Cenatra.

D'altra banda, el responsable de la SICC podrà activar els efectius de guàrdia destinats a la viabilitat hivernal en cas de creureu oportú (vegeu el procediment intern del Cos de Policia).

4.2. COEX

Els efectius de terreny informaran el responsable de la SICC en cas d'activar alguna de les fases de colors.

4.3. Cenatra

Els operadors de nit del Cenatra també poden constatar que neva.

Aquests operadors informarien el responsable de la SICC, que alertaria el responsable de viabilitat hivernal del COEX de la zona afectada en cas de ser necessari.

S'annexen a aquest protocol els documents següents:

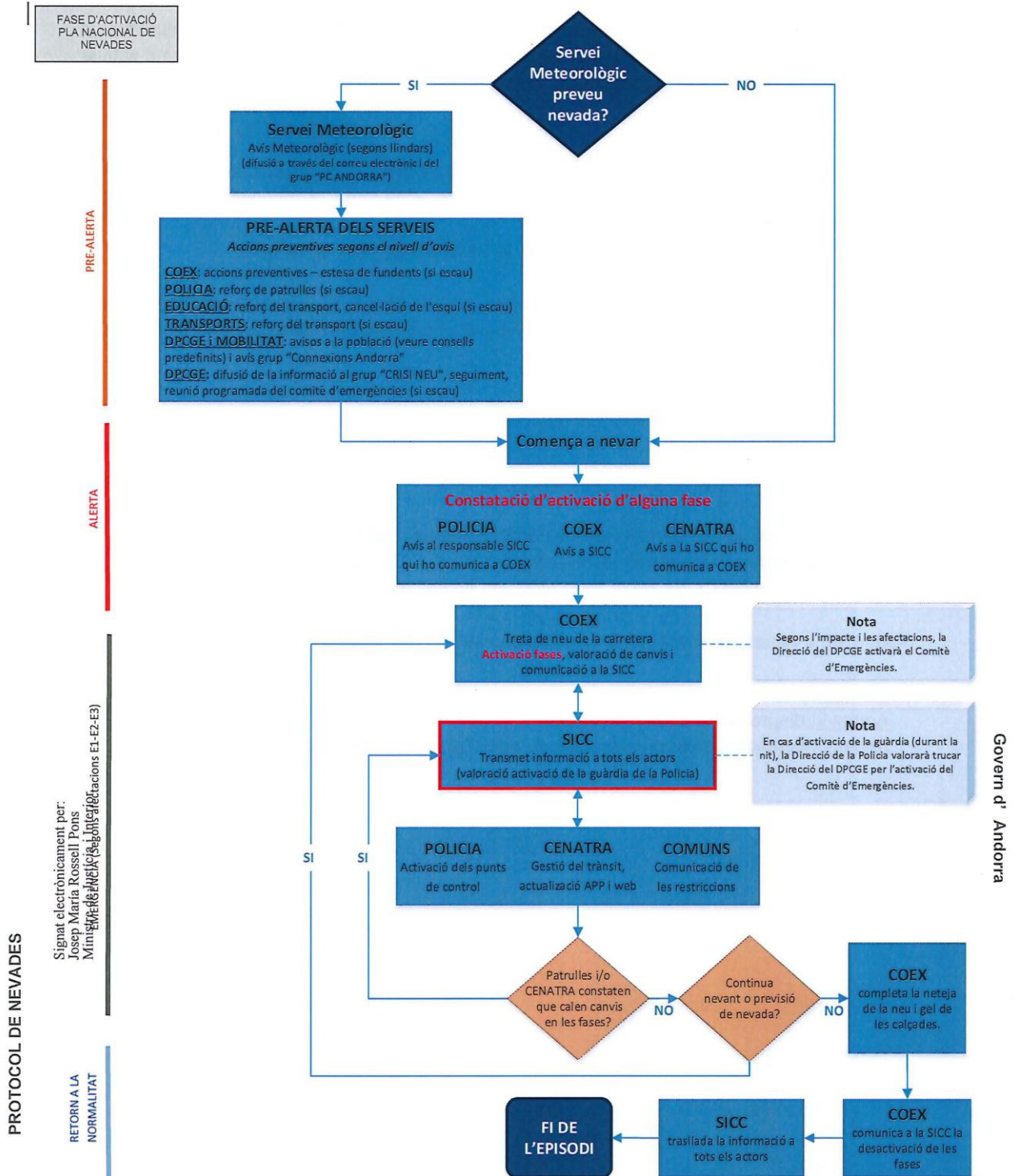
Annex 1: protocol de nevades (procediment)

Annex 2: diagrama de comunicació operativa

Annex 3: contactes dels responsables de viabilitat hivernal dels comuns

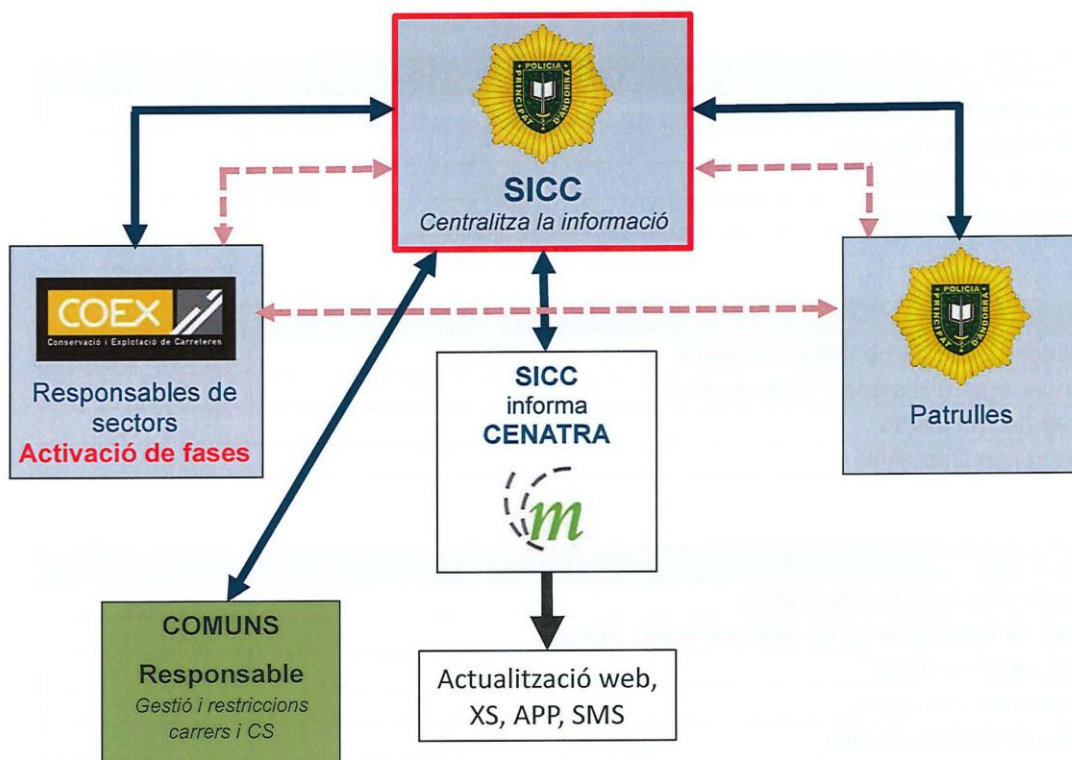


ANNEX 1. PROTOCOL DE NEVADES



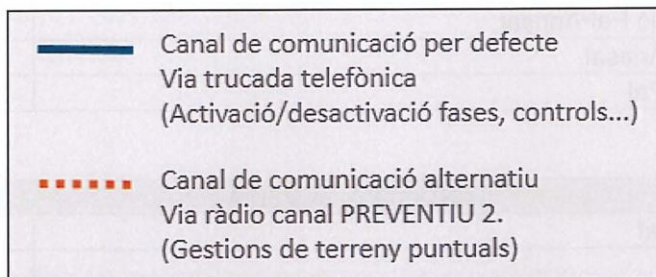


ANNEX 2. DIAGRAMA DE COMUNICACIÓ OPERATIVA



PROTOCOL DE NEVADES

Signat electrònicament per:
Josep Maria Rossell Pons
Ministre de Justícia i Interior



Govern d' Andorra



Protecció Civil
Principat d'Andorra

ANNEX 3. TELÈFONS DE CONTACTE DELS RESPONSABLES DE VIABILITAT HIVERNAL DELS COMUNS

CANILLO	
Coordinador d'Obres i Serveis	
Secretaria de Serveis	
Cap de Circulació	
Servei de Circulació	

ENCAMP	
Directora d'Higiene i Medi Ambient	
Encarregat d'Higiene i Treta de Neu	
Cap de Circulació	
Servei de Circulació	

ORDINO	
Supervisor de Serveis Públics	
Cap de Departament de Manteniment i Serveis	
Cap de Circulació	
Servei de Circulació	
Estació Ordino-Arcalís	

LA MASSANA	
Cap de Via Pública	
Cap de Circulació	
Servei de Circulació	
Director de l'Estació Pal-Arinsal	
Cap d'Explotació Arinsal	
Cap d'Explotació Pal	

ANDORRA LA VELLA	
Director de Mobilitat	
Cap de Servei	
Cap de Circulació	
Servei de Circulació	

PROTOCOL DE NEVADES

Signat electrònicament per:
Josep Maria Rossell Pons
Ministre

Govern d' Andorra



Protecció Civil
Principat d'Andorra

SANT JULIÀ DE LÒRIA	
Responsable de Viabilitat Hivernal	
Cap del Servei de Circulació	
Servei de Circulació	

ESCALDES-ENGORDANY	
Cap de Serveis	
Director de Circulació	
Cap de Circulació	
Servei de Circulació	

Andorra la Vella, novembre del 2021

PROTOCOL DE NEVADES

Signat electrònicament per:
Josep Maria Rossell Pons
Ministre de Justícia i Interior

Govern d' Andorra



Govern d'Andorra



Policia d'Andorra

PROTOCOL 15. ACTIVACIÓ DELS PUNTS DE CADENATGE A LA CG-3, SENTIT NORD



1. Objecte

L'objecte d'aquest protocol és definir el tractament que ha de fer el Cenatra de l'activació dels punts de cadenatge a la CG-3, en sentit nord, a la zona del túnel del Pont Pla i del túnel de les Dos Valires, la missió dels quals és evitar la congestió de vehicles sense equipaments que dificultin l'accés al trànsit rodat a la zona de la serra de l'Honor.

2. Activació de punts de cadenatge a la CG-3

2.1. En cas que la Policia detecti que la pujada a la Massana per la CG-3 està en condicions meteorològiques molt adverses per a la circulació de vehicles, activarà els punts de cadenatge següents:

- A l'interior del túnel del Pont Pla, al carril dret en direcció nord.
- A l'interior del túnel de les Dos Valires, al carril dret en direcció Encamp - la Massana.

2.2. Els punts de cadenatge a l'interior del túnel del Pont Pla i del túnel de les Dos Valires els activarà la Policia (SICC), mitjançant una trucada telefònica al Cenatra.

2.3. L'activació d'aquests punts de cadenatge comportarà les accions següents, que durà a terme el Cenatra:

- Tancament al trànsit en sentit sud del túnel del Pont Pla.
- Desviació del trànsit en sentit sud per l'avinguda Fiter i Rossell en direcció al centre de la vila.

3. Activació dels panells d'informació variable (PIV)

- S'activarà amb el missatge següent el panell d'informació variable (PIV), situat a la sortida nord de la rotonda Josep Escaler:

“CONTROL CADENATGE PONT PLA”

- S'activarà amb el missatge següent el panell d'informació variable (PIV) situat a la boca sud del túnel Sant Antoni en sentit baixada:

“ACCÉS CENTRE VILA AV. FITER I ROSSELL”

- S'activarà amb el missatge següent el panell d'informació variable (PIV) situat a la boca nord del túnel Sant Antoni en sentit baixada:

“ACCÉS CENTRE VILA TÚNEL DOS VALIRES”



Govern d'Andorra



Policia d'Andorra



4. Activació dels ITS a l'interior del túnel de les Dos Valires

- Es tancarà amb les aspes/fletxes el carril dret del tub nord del túnel de les Dos Valires.
- S'activarà el missatge als panells d'informació variable (PIV) situats a la boca est del túnel de les Dos Valires, amb el missatge següent:

“CONTROL CADENATGE DOS VALIRES”

5. Comunicació de les FASES DE LA NEU

L'activació i la desactivació dels punts de cadenatge a l'interior del túnel del Pont Pla i del túnel de les Dos Valires es comunicaran a la població mitjançant els canals d'informació següents:

- Twitter MOBILITAT
- SMS
- App MOBILITAT
- Web MOBILITAT

Amb els missatges següents:

“CONTROL DE CADENATGE A L'INTERIOR DEL TÚNEL DEL PONT PLA”

“CONTROL DE CADENATGE A L'INTERIOR DEL TÚNEL DE LES DOS VALIRES”

Per tota la durada del dispositiu:

- El telèfon de contacte de la SICC del Departament de Policia és el **324 774**.
- Aquest telèfon només estarà actiu per activar/desactivar el punt de cadenatge.

Andorra la Vella, 17 de desembre del 2021

Butlletí del Consell General

Carrer de la Vall, 9-13 – AD500 Andorra la Vella – Principat d'Andorra – Tel. (376) 877877 – www.consellgeneral.ad

Dipòsit legal: AND.282-2021