



GOVERN D'ANDORRA
MINISTERI DE TERRITORI I HABITATGE
DEPARTAMENT DE TERRITORI

**PROJECTE D'INTERÈS NACIONAL DE CONSTRUCCIÓ D'UN CENTRE DE RECERCA
EN IMMUNOLOGIA**

I

**AJUSTAMENT PUNTUAL DEL TRAÇAT D'UN VIAL DEL PLA SECTORIAL DE NOVES
INFRAESTRUCTURES VIÀRIES**

DOCUMENT 1: MEMÒRIA JUSTIFICATIVA

PROJECTE D'INTERÈS NACIONAL DE CONSTRUCCIÓ D'UN CENTRE DE
RECERCA EN IMMUNOLOGIA

I

AJUSTAMENT PUNTUAL DEL TRAÇAT D'UN VIAL DEL PLA SECTORIAL DE
NOVES INFRAESTRUCTURES VIÀRIES

MEMÒRIA JUSTIFICATIVA

1.- Objecte

L'objecte d'aquesta memòria és descriure i justificar l'interès nacional del projecte de construcció d'un centre de recerca en immunologia, al Prat de la Farga d'Ordino, en els termes que regula la Llei general d'Ordenació del Territori (LGOTU).

A la vegada, i pels motius que s'expliquen en apartats posteriors d'aquesta memòria, l'objecte d'aquesta també abasta descriure i justificar l'ajustament puntual del traçat d'un vial planificat al Pla Sectorial de Noves Infraestructures Viàries (en concret, el vial “Desviació d'Ordino”), al seu pas per l'esmentat terreny anomenat Prat de la Farga d'Ordino.

L'article 64, apartat 1, de la LGOTU estableix el contingut documental que ha de conformar un projecte d'interès nacional:

Article 64. Contingut dels projectes d'interès nacional i dels plans sectorials

1. A efectes d'aprovació, els projectes d'interès nacional i els plans sectorials han de contenir, almenys, la documentació següent:

a) Descripció i justificació de l'interès nacional del Projecte o del Pla sectorial de què es tracti.

b) Determinació precisa de la situació i límits dels terrenys necessaris per a la seva execució, ja siguin de titularitat pública o privada, i del mecanisme d'obtenció del sòl destinat a l'execució de les obres, d'acord amb el que estableix l'article següent.

c) Pressupost estimat, mecanismes de finançament previstos, i termini estimat d'execució.

L'article 61 de la LGOTU defineix quin projectes poden ser objecte de declaració de Projecte d'Interès Nacional:

Article 61. Projectes d'interès nacional

1. Els projectes d'interès nacional estan destinats a la construcció d'infraestructures viàries i de comunicació, a l'execució de la política hidràulica, de sanejament i energètica, a la lluita contra la contaminació i a la protecció de la natura, i també a la dotació de serveis de caràcter sanitari, assistencial, de recerca i desenvolupament, d'innovació, educatiu, cultural, esportiu, esportivorecreatiu, administratiu, de seguretat i protecció civil.

Així doncs, la iniciativa de crear un centre de recerca en immunologia troba cabuda en els supòsits dels Projectes d'Interès Nacional regulats per la Llei general d'ordenació del territori i urbanisme, en tant que un centre de recerca en immunologia es tracta d'una dotació de “serveis de caràcter de recerca i desenvolupament”, i també de “serveis de caràcter d'innovació”.

2.- Propietat i delimitació del terreny anomenat “Prat de la Farga”, d'Ordino

El Govern, en qualitat de hereu *ab intestat* de Casa Rossell d'Ordino, és propietari del terreny conegut amb el nom de “Prat de la Farga”, d'Ordino. S'adjunta com a annex núm. 1 una fotografia aèria del referit terreny, i com a annex núm. 2 un croquis en el que figura la delimitació del terreny de propietat governamental.

L'esmentat terreny “Prat de la Farga” d'Ordino, per les seves dimensions, forma i emplaçament es considera apte per ser destinat adequadament a la construcció i explotació d'un centre d'investigació immunològica.

En tant que el Prat de la Farga prové d'una herència, té el caràcter de bé públic patrimonial (d'acord amb el Codi de l'Administració) i, en conseqüència, està sotmès al règim del dret privat. Pot ser cedit sense necessitat de dur a terme el procediment de desafectació a l'ús públic.

3.- Justificació de l'interès nacional del projecte de centre de recerca en immunologia

La transformació i modernització econòmica d'Andorra és una necessitat ineludible i inajornable en un món en constant evolució, el qual progressa cap a una societat que no es basarà primordialment en les simples producció i comercialització, sinó en el coneixement. Aquest objectiu exigeix diversificar l'activitat per tal d'afegir als sectors tradicionals altres àmbits amb important projecció de futur. En aquest sentit, per tal de respondre als reptes que planteja un entorn internacional cada cop més desenvolupat tecnològicament i més competitiu, es considera necessari implantar al nostre país noves activitats d'alt valor afegit i, de forma compatible i coordinada amb aquestes, desenvolupar i atreure el talent que pugui nodrir aquestes noves activitats, i alhora transferir coneixement a ciutadans del nostre país.

El criteri exposat al paràgraf precedent ja era plenament vàlid abans de la pandèmia. Aquesta, si cap, ha posat de manifest, encara més, la necessitat

indefugible d'evolucionar cap a models de creixement social i econòmic centrats en la investigació i el desenvolupament tecnològic. I, molt en particular, la pandèmia ha mostrat la vulnerabilitat del món envers les malalties infeccioses. Alhora, com a revers de la mateixa moneda, la pandèmia ha prefigurat la importància cabdal i el gran potencial amb què comptarà la recerca biomèdica en l'escenari postpandèmic.

Efectivament, en l'escenari postpandèmic la investigació en biomedicina i en biotecnologia serà (ja és) una de les línies mestres dels avançaments científics i, com a conseqüència directa d'aquests, del desenvolupament social i econòmic. Una àrea nuclear dintre d'aquest camp és la immunologia, en tant que aquesta branca constitueix la clau transcendental per assolir els mitjans amb què la humanitat s'enfrontarà en el futur a les malalties infeccioses, i, en particular i com a aspecte molt rellevant, a les properes epidèmies i pandèmies.

Així doncs, la implantació a Andorra d'un centre, de primer nivell mundial, dedicat a la investigació en immunologia, constituirà un factor altament positiu per a l'evolució del nostre país. Els avantatges per a Andorra seran indubtables. En destaquem alguns:

- diversificació econòmica amb projecció de futur en un dels sectors identificats com a prioritari,
- aposta decidida pel progrés tecnològic, en un àmbit científic essencial,
- atracció de talent humà,
- promoure de forma decidida la R+D+i,
- fomentar les activitats d'alt valor afegit,
- estimular indirectament que altres inversions de caire biotecnològic i biomèdic, o d'altre tipus, puguin estar motivades per implantar-se a Andorra, a causa de la proximitat del centre d'investigació d'immunologia,
- contribuir a la creació d'un entorn favorable per a la instal·lació d'empreses vinculades amb el centre d'investigació d'immunologia.
- fer un primer pas per obrir la possibilitat, a més llarg termini, d'originar un *clúster* de biotecnologia i biomedicina.
- propiciar la cultura de la investigació i el desenvolupament científic i tecnològic, tant a nivell social com empresarial,
- impulsar la formació especialitzada de joves professionals andorrans en un sector amb molt potencial de futur,
- actuar en benefici de la salut de la població mundial i, en particular, promoure la salut de la població andorrana,

- crear sinèrgies professionals i acadèmiques d'alt nivell,
- millorar la imatge internacional d'Andorra,
- situar Andorra en el mapa de la investigació puntera mundial,

Cal assenyalar molt especialment que la finalitat de la proposta exposada està circumscrita exclusivament a la investigació, i en cap cas a la fabricació ni a la distribució.

Tal com s'ha posat de manifest en un apartat precedent, la iniciativa de crear un centre de recerca en immunologia troba cabuda en els supòsits dels Projectes d'Interès Nacional, regulats a l'article 61 de la LGOTU, en tant que es tracta d'una dotació de *"serveis de caràcter de recerca i desenvolupament"*, i també de *"serveis de caràcter d'innovació"*.

A banda del fet que el centre de recerca en immunologia permetrà i afavorirà que professionals i universitaris del nostre país amb formació acadèmica en biomedicina i biotecnologia tinguin una oportunitat de desenvolupar una carrera professional sense veure's obligats a marxar fora, i a la vegada d'especialitzar-se més en aquesta matèria sense abandonar Andorra, el centre de recerca també desenvoluparà una línia de divulgació científica sobre els seus àmbits d'investigació. En aquest sentit, el centre organitzarà sessions, simposis, jornades tècniques i altres trobades, presencials o telemàtiques, per divulgar el coneixement científic sobre matèries de biociència. Així doncs, es pot considerar, en una interpretació àmplia, que el centre de recerca també tindrà, en certa manera, un vessant educatiu, entenent que el concepte "educació", en un sentit extensiu, comprèn també fórmules obertes per a la transmissió del coneixement. En tant que, d'acord amb l'article 61 de la Llei general d'ordenació del territori i urbanisme, *"la dotació de serveis de caràcter educatiu"* constitueix un dels objectius als que estan destinats els Projectes d'interès Nacional, la funció divulgativa-educativa, sumada a la missió principal de recerca i desenvolupament, reforça l'òptica de Projecte d'Interès Nacional que guia la iniciativa de crear l'equipament.

Per tots els motius exposats, queda justificat l'interès nacional del projecte d'un centre de recerca en immunologia.

Cal exposar per què és adequat desenvolupar el Projecte d'Interès Nacional al Prat de la Farga d'Ordino. Però per poder donar resposta a aquesta pregunta, prèviament cal explicar la forma com la iniciativa pot ser necessàriament materialitzada, mitjançant un *partner* biomèdic internacional de primer nivell.

4.- Necessitat d'un *partner* biotecnològic internacional

En el moment actual, Andorra no disposa del coneixement, dels recursos personals, dels contactes ni dels mitjans tecnològics per desenvolupar el projecte

d'un centre d'investigació immunològica de primer nivell mundial, amb mitjans, tecnologia, informació, coneixement, *talent* i *know how* només nacionals.

És imprescindible, doncs, comptar amb la participació, protagonista i substancial, d'un actor internacional de primer nivell, especialitzat en el camp de la immunologia, dotat de prestigi, experiència, trajectòria, projecció de futur, confiança i capacitat suficients per dur a la pràctica la iniciativa exposada, amb garanties d'èxit.

5.- Acord del Govern del 8 d'abril del 2021

El Govern, en la sessió del 8 d'abril del 2021, aprovà els següents acords:

- A.- Ateses les motivacions d'interès públic general, prendre la decisió de promoure la creació a Andorra d'un centre d'investigació en immunologia, de nivell internacional, mitjançant la col·laboració públic-privada.
- B.- Encomanar i facultar a l'ADI (Andorra Desenvolupament i Inversió) que piloti el desenvolupament fàctic de la iniciativa, en les condicions i seguint les vies i procediments que es descriuen en els apartats següents.
- C.- Encomanar i facultar al Ministeri d'Ordenament Territorial que efectuï les accions necessàries per assolir la cessió temporal d'ús d'un terreny, apte i satisfactori, per a la implantació del centre d'investigació en immunologia.

6.- Rol de l'ADI (Andorra Desenvolupament i Inversió)

La motivació d'encomanar a l'ADI la missió esmentada rau en el fet que l'ADI (Andorra Desenvolupament i Inversió) és un organisme íntegrament públic, constituït pel Govern, i depenent d'aquest. És l'agència governamental de promoció econòmica d'Andorra. Té com a missió diversificar i modernitzar l'economia andorrana. Els seus objectius estatutaris són:

- En l'àmbit internacional, posicionar i promocionar Andorra com una economia oberta, moderna i atractiva per a realitzar inversions estrangeres.
- Acollir i ajudar a les inversions estrangeres en la seva implantació.
- En l'àmbit nacional, donar suport als empresaris nacionals que vulguin créixer i internacionalitzar-se.

Així doncs, l'ADI és una entitat pública del Govern, les funcions de la qual encaixen perfectament en la missió de buscar i tractar amb un *partner* biotecnològic internacional que pugui estar interessat en la proposta de creació d'un centre d'investigació immunològica a Andorra.

De forma simplificada, el rol de l'ADI, en tant que agència depenent de l'Administració General encarregada, per al cas que ens ocupa, de la responsabilitat de seleccionar i vincular el *partner* biotecnològic internacional, té un triple vessant d'actuacions:

- en una primera fase, seleccionar el *partner* internacional, mantenir-hi contactes, explorar la factibilitat de la col·laboració, dissenyar conjuntament el projecte en detall i tancar acords definitius amb ell,
- en una segona fase, aconseguir que la iniciativa compleixi tots els requisits, de tota mena, per tal d'assolir que el centre de recerca immunològica sigui una realitat; tot col·laborant amb el *partner* internacional per possibilitar-ne la implantació a Andorra, "*aplanant-li el camí*" i resolent problemes de caràcter logístic, jurídic, administratiu o d'altre tipus, que s'escapen a l'orientació i a l'activitat pròpies del *partner*,
- en una tercera fase, un cop el centre d'investigació estigui creat, continuar acompanyant el *partner* per seguir aportant-li el suport adequat per tal que pugui centrar-se primordialment en les activitats pròpies de la investigació científica, i de formació especialitzada de professionals.

7.- Constitució d'una societat de dret andorrà, per desenvolupar el Projecte d'Interès Nacional

El *partner* biomèdic internacional, prèvia formalització de l'autorització d'inversió estrangera, constituirà una societat de dret andorrà, la qual serà qui promourà i desenvoluparà la construcció del centre de recerca en immunologia, i l'explotarà durant un cert nombre d'anys.

Tractant-se d'una iniciativa d'interès nacional que concerneix una línia estratègica del Govern relativa a aspectes essencials del futur del país, com són el desenvolupament científic, econòmic i social d'Andorra, és convenient que el Govern participi en l'esmentada societat, per tres motius bàsics:

- Demostra davant d'un *partner* internacional, de prestigi, abast i nivell de primer ordre mundial, el ferm compromís del Govern amb la iniciativa.
- Tot i posseir una proporció minoritària de l'accionariat, representants del Govern podran assistir, participar i tenir veu i vot en els òrgans de decisió de la societat.
- La societat no es dedicarà, sota cap concepte, a la producció ni a la distribució, sinó exclusivament a la investigació. Aquesta orientació estrictament delimitada de l'activitat no preveu l'obtenció de beneficis empresarials, ni consegüentment, repartiment de dividends entre els socis. Ara bé, la participació accionarial del Govern en la societat explotadora del centre de recerca en immunologia tindrà, com a guany col·lateral, la preferència de la població d'Andorra en els tractaments biomèdics que el

centre de recerca desenvolupi, de tal manera que la població del nostre país gaudirà de tractaments terapèutics avançats en àmbits com l'oncologia, les malalties autoimmunes o d'altres, abans que la resta d'estats. Aquesta clàusula de preferència redunda de forma indubtable en benefici de la salut de la ciutadania d'Andorra.

Cal afegir, a més, que la participació accionarial del Govern (mitjançant l'ADI) en la societat explotadora del centre de recerca gaudirà d'una "*clàusula antidilució*", per la qual, encara que el *partner* internacional decideixi una ampliació del capital social, el percentatge accionarial de l'ADI romandrà invariable, sense haver de desemborsar més capital.

El Govern s'implica en el projecte mitjançant l'ADI, el qual participarà en l'accionariat de la societat de dret andorrà amb una proporció minoritària. Els compromisos mutus i les relacions futures entre l'ADI i el *partner* internacional es plasmen mitjançant la signatura d'un pacte de socis. La constitució de la societat de dret andorrà serà constituïda notarialment un cop s'hagin complert totes les formalitats i requisits previs que són necessaris.

8.- Col·laboració público-privada per desenvolupar el Projecte d'Interès Nacional relatiu al centre de recerca en immunologia

Tal com s'ha exposat a l'apartat 5.- d'aquesta memòria, el Govern aprovà en la sessió del 8 d'abril del 2021 que el Projecte d'Interès Nacional del centre de recerca en immunologia sigui executat mitjançant la col·laboració público-privada.

En compliment del referit acord del Govern, l'ADI participarà, de forma minoritària, en la societat de dret andorrà que executarà i explotará el centre d'investigació immunològica, pels motius i en la forma que figuren descrites a l'apartat precedent.

A banda de la participació accionarial en la societat promotora del Projecte d'Interès Nacional, es requereix a més una altra forma de col·laboració pública per tal que la iniciativa d'interès nacional pugui arribar a ser una realitat.

Una societat estrangera orientada a una activitat d'alt valor afegit com és la biotecnologia, a l'hora de prendre la decisió d'invertir una important quantitat econòmica al nostre país per crear un centre d'investigació de primer nivell, pot valorar positivament els atractius d'Andorra, com són la seguretat ciutadana, la fiscalitat, la quantitat i el nivell dels serveis, la qualitat de vida, la lleugeresa administrativa, la mentalitat orientada al treball, la proximitat a la natura i a la muntanya, una assistència sanitària de bon nivell, els tres sistemes educatius a disposició dels fills dels professionals que vinguin a treballar-hi, i la fàcil connectivitat amb aeroports internacionals. Ara bé, cal a la vegada dur a terme un exercici de realisme, tot identificant els factors desfavorables per a tal elecció. Entre aquests, destaca per sobre de la resta la dificultat i l'elevat cost d'aconseguir un terreny de dimensions, característiques i situació adequades per implantar un centre d'investigació en immunologia.

L'extrema complexitat i cost econòmic per obtenir, mitjançant els procediments de mercat entre particulars, un terreny adequat i suficient per al centre de recerca constitueixen elements de pes molt considerable que poden dissuadir una empresa internacional per invertir a Andorra. Tant per la dificultat de disposar de terrenys de dimensions suficientment àmplies per poder allotjar el conjunt d'edificacions que requereix un centre destinat a la investigació immunològica de primer ordre mundial, i amb la connectivitat i grau d'urbanització imprescindibles, com també pel desorbitat cost que pot tenir un terreny privat que compleixi els requisits exigits.

A banda de l'aportació de capital minoritari a l'accionariat de la societat de dret andorrà, l'Administració Pública no es troba en disposició de proveir ajudes, subvencions o altres aportacions econòmiques, atesa la situació d'austeritat pressupostària que travessem a causa de la pandèmia. Ara bé, i en la línia exposada al paràgraf precedent, existeix la possibilitat d'aportar-hi terreny públic, de forma gratuïta, apte per a la materialització física de la iniciativa (veure l'apartat següent). Aquesta forma de col·laboració pública constitueix una ajuda directa que pot sumar-se als atractius del nostre país en el moment de decantar la decisió d'un *partner* internacional de prestigi i capacitat de primer nivell mundial. A més a més, dota de més seguretat al projecte (en tant que no depèn de les variacions de preus i condicions d'un arrendaments, etc), i també agilita el muntatge i l'assoliment de la iniciativa.

9.- Terreny del Govern a disposició del Projecte d'Interès Nacional

Tal com s'ha introduït a l'apartat precedent, el Govern es troba en situació de poder posar a disposició del Projecte d'Interès Nacional un terreny públic de dimensions, forma i emplaçament aptes per ser destinat adequadament a la construcció i explotació del centre d'investigació immunològica.

En concret, i tal com ja s'ha exposat en apartats precedents, és idoni per a aquesta finalitat el terreny conegut amb el nom de "*Prat de la Farga*", a Ordino, el qual forma part de l'herència *ab intestat* de Casa Rossell. S'adjunta com a annex núm. 1 una fotografia aèria del referit terreny, i com a annex núm. 2 un croquis en el que figura la delimitació del terreny de propietat governamental. En tant que el "*Prat de la Farga*" prové d'una herència, té el caràcter de bé públic patrimonial (d'acord amb el Codi de l'Administració) i, en conseqüència, pot ser cedit sense necessitat de dur a terme el procediment de desafectació a l'ús públic. Es troba sotmès al règim del dret privat.

En relació a la forma jurídica de cessió del terreny, es descarta la venda o qualsevol altra fórmula d'alineació de la propietat, per tal de no despatrimonialitzar el Govern en relació a una propietat immobiliària de valor important. Es considera igualment que les fórmules d'arrendament o d'autorització d'ús privatiu d'un bé públic no s'ajusten tampoc als objectius i les singularitats de la iniciativa d'interès nacional que es planteja.

Es considera que la fórmula de cessió temporal de l'ús, per un període de temps ampli, i estrictament sotmesa a clares condicions modals, resulta la més adequada i la més prudent des de l'òptica de l'interès públic, ateses les finalitats que es persegueixen i els requeriments que hi influeixen. D'aquesta manera el Patrimoni Nacional no perdria la propietat del bé, podent, doncs, recuperar-ne la possessió per altres finalitats d'interès general a llarg termini, o abans si es donessin les circumstàncies que imposessin l'extinció anticipada de la cessió temporal d'ús del terreny.

La cessió temporal d'ús en aquests termes troba cabuda en l'article 89 del Codi de l'Administració:

"Article 89. Cessió

Els béns la utilització o l'explotació pública dels quals no sigui previsible poden ser cedits temporalment i gratuïtament a altres administracions públiques o entitats del sector públic, a l'efecte de destinar-los o cedir-los al seu torn a entitats o societats participades per aquestes administracions o entitats, sempre que sigui per a fins d'utilitat pública o social o per a projectes estratègics que hagin estat declarats d'interès nacional.

Sense perjudici de les disposicions establertes a la Llei general d'ordenació del territori i urbanisme, pels projectes declarats d'interès nacional, per poder cedir o destinar els béns patrimonials en les condicions establertes al paràgraf anterior, caldrà l'autorització del Consell General si es tracta de béns de titularitat del Govern, del Consell del Comú, si es tracta de béns de titularitat dels Comuns i de l'òrgan sobirà dels Quarts si es tracta de béns titularitat dels Quarts."

En aplicació de l'article 89 del Codi de l'Administració el Govern, per tal d'aportar condicions favorables per al desenvolupament de la iniciativa d'interès nacional, el cedirà a l'ADI l'ús del terreny de Prat de la Farga de Casa Rossell, de forma gratuïta i sota condició modal (exclusivament per a la finalitat de crear-hi un centre d'investigació en immunologia), durant un cert període d'anys, suficientment ampli per poder garantir rendibilitat a la societat promotora del Projecte d'Interès Nacional.

La cessió temporal de ús del terreny a l'ADI està sotmesa al compliment de certes condicions expressess, entre les quals destaquen les següents:

- l'ADI ha de constituir una societat de dret andorrà amb una empresa de referència mundial en l'àmbit de la investigació immunològica;
- l'ADI haurà de posar l'ús del terreny a disposició d'aquesta nova societat;
- la societat hi haurà de construir un centre de recerca d'immunologia i explotar-lo durant un cert nombre d'anys;

- la societat haurà d'obrir una línia de formació especialitzada per a professionals del nostre país;
- entre d'altres condicions.

La cessió temporal de l'ús del terreny del Prat de la Farga a l'ADI, i la posterior transmissió de l'ús temporal del terreny a una societat de dret andorrà perquè aquesta el destini (prèvia aprovació de la declaració de Projecte d'Interès Nacional per a la construcció del centre de recerca en immunologia) a una *finalitat d'utilitat pública o social o per a projectes estratègics que hagin estat declarats d'interès nacional*, correspon fidelment als supòsits regulats per l'article 89 del Codi de l'Administració, abans transcrit.

Així doncs, es justifica que el Projecte d'Interès Nacional corresponent a la construcció d'un centre de recerca en immunologia sigui desenvolupat al terreny conegut com a "Prat de la Farga" d'Ordino, de propietat governamental, en la forma i condicions exposades.

Atès que el Prat de la Farga és un bé públic de caràcter patrimonial, la cessió temporal de l'ús requerirà l'autorització del Consell General. Un cop la declaració del Projecte d'Interès Nacional haurà estat aprovada pel Govern, s'iniciarà el procediment per obtenir l'autorització parlamentària.

10.- Millora (condicionament) de l'accés al Prat de la Farga

La realització satisfactòria del centre de recerca en immunologia, al Prat de la Farga d'Ordino, requereix construir un accés viari al terreny del Prat de la Farga, des de la carretera general 3, travessant el riu Valira del Nord mitjançant un pont.

Actualment l'únic accés rodat al Prat de la Farga és un baixador existent en un terreny propietat del Govern, situat entre la carretera general i el marge esquerre del riu Valira del Nord. La delimitació d'aquest terreny figura en un croquis que s'adjunta com a annex núm. 3. Per a major simplicitat, anomenem aquest terreny, d'ara endavant, "*Terreny de les Moles*", per la proximitat a una moles antigues.

El terreny de les Moles també procedeix de l'herència *ab intestat* de Casa Rossell d'Ordino. Té el caràcter, doncs, de bé públic patrimonial.

El baixador existent condueix a un pont antic, sense pavimentar, mancat de la totalitat de proteccions laterals necessàries, i que presenta dubtes raonables sobre la resistència suficient per suportar el trànsit de vehicles pesats. El tauler es troba per sota de la cota d'inundació màxima probable corresponent a un període de retorn de 100 anys. Un cop travessat el pont, l'itinerari d'accés al Prat de la Farga creua a nivell el camí saludable (infraestructura verda existent, paral·lela al marge dret del riu Valira del Nord, la realització del qual respon al Pla Sectorial d'Infraestructures Verdes d'Andorra), i entra finalment en el terreny "Prat de la Farga".

L'accés actualment existent no és adequat per al centre de recerca en immunologia, i ha de ser condicionat i millorat, per les raons següents:

- Excessiu pendent
- Amplada insuficient
- Tal com s'ha exposat, el pont existent no compleix les mesures de seguretat suficients, no existeix certesa sobre la suficiència de la capacitat resistent enfront les càrregues reiterades de vehicles pesats, i a més és inundable
- La filosofia que anima la promoció de les rutes saludables (camins a recórrer caminant o en bicicleta), recollides al Pla Sectorial d'Infraestructures Verdes d'Andorra, rau en crear itineraris amables, separats del trànsit rodat, destinats al gaudi, el lleure i l'observació i contacte amb la natura. Per tal de pertorbar mínimament l'estratègia inspiradora de les infraestructures verdes, es considera més adequat que l'accés al Prat de la Farga creui el camí saludable a diferent nivell. Aquesta condició és compatible amb la necessitat d'elevat la cota del pont sobre el riu Valira del Nord, per motius de seguretat enfront el risc d'inundabilitat.

Per les raons descrites, la realització del centre de recerca immunològica requereix ineludiblement l'execució d'una obra de condicionament i millora de l'accés al terreny Prat de la Farga, amb la finalitat que l'accés reformat sigui:

- Funcional
- Segur per a la circulació de vianants i vehicles
- Apte per vehicles lleugers i vehicles pesats (subministrament de materials al centre d'investigació, maquinària i camions per a l'obra de construcció del centre, etc)
- No inundable
- Que respecti el camí saludable (infraestructura verda), creuant-lo a diferent nivell
- Que l'afectació de l'accés sobre el terreny del Prat de la Farga sigui la mínima possible, tot minimitzant l'ocupació de l'accés sobre el terreny
- Que l'impacte visual i paisatgístic, tant des de la carretera i altres indrets de la parròquia, com des del centre de recerca, sigui el mínim possible

El disseny que dona resposta a tots els requeriments exposats figura als plànols de definició geomètrica, que acompanyen aquesta memòria com a documentació integrant del Projecte d'Interès Nacional.

De forma succinta, es descriuen a continuació els trets principals del condicionament que es durà a terme per millorar l'accés al terreny del Prat de la Farga, en la línia expressada als paràgrafs precedents:

- Accés que embrancarà amb la carretera general, en el terreny de les Moles (més o menys en la mateixa situació que l'embranchement existent actualment)
- L'accés travessarà el terreny de les Moles, des de la carretera general fins al riu Valira del Nord. No coincidirà exactament amb la traça del baixador actual (el qual quedarà inutilitzat arran de la construcció del nou accés).
- L'amplada de l'accés serà de 8 metres (6 metres de calçada i un metre de vorera a cada costat).
- La rasant serà descendent des de la carretera general cap al riu, amb un pendent aproximat d'un 15%
- Es demolirà el pont actual, i se'n construirà un de nou, seguint la mateixa rasant del tram d'accés que hi connecta. L'alçada lliure del pont serà variable, doncs, però àmpliament suficient per garantir la seguretat enfront el risc d'inundabilitat.
- El tauler del pont també sobrevolarà el camí saludable, oferint una alçada lliure superior a 2,20 metres en el punt més desfavorable.
- Un cop dintre del terreny Prat de la Farga, l'accés, seguint en tot el seu traçat el mateix pendent, finalitzarà en el punt on la rasant coincidirà amb el perfil del terreny (uns pocs metres "terreny endins").
- Els murs de sosteniment de la plataforma de l'accés seran executats amb aparença de pedra seca, per tal de respectar les formes tradicionals de la construcció vernacular.

Tal com s'ha exposat, l'accés no complirà els requisits que fixa el Reglament d'urbanització per a vials i carrers, sobre tot pel que fa al pendent (superior al màxim establert pel Reglament d'urbanització). Tot i que no compta amb igual nivell de rellevància, també cal destacar que el radi d'embranchement de la vorada de l'accés amb la carretera general serà inferior als 10 metres estipulats pel Reglament d'urbanització. Respecte a l'amplada (8 metres), aquesta podria encabir-se en els requisits mínims fixats pel Reglament sota certs supòsits, però, en tot cas, cal expressar amb claredat que la millora i condicionament de l'accés al terreny del Prat de la Farga des de la carretera general a través del terreny de les Moles és completament aliè al marc urbanitzador i només respon a la millora i condicionament d'un accés privat, tal com s'exposa al paràgraf següent. En conseqüència, no és en absolut preceptiu, i ni tan sols recomanat, el compliment dels requisits del Reglament d'urbanització.

En efecte, en relació a la qüestió plantejada al paràgraf precedent és important aclarir que el nou accés no tindrà les consideració, caràcter, finalitat ni funcionalitat de carretera, carrer o vial urbanitzador, ni tampoc tindrà l'aspiració ni necessitat de ser-ho. En definitiva, l'accés no és concebut com a un vial públic, sinó com un accés *privat* que construeix el Govern actuant com a propietari d'uns terrenys privats (recordem que en aquest cas el Govern actua en qualitat de propietari de béns públics de caràcter patrimonial, sotmesos a dret privat). Es tracta, en definitiva, de millorar i condicionar un accés privat que un propietari (Govern, en aquest cas) construeix sobre un terreny de la seva propietat patrimonial (el terreny de les Moles), per poder accedir a un altre terreny de la seva propietat patrimonial (el terreny Prat de la Farga).

En aquest sentit, cal posar èmfasi en el fet que la millora de l'accés existent:

- no urbanitzarà (si en un futur llunyà es desenvolupés urbanísticament la unitat d'actuació 27B (la qual abasta el Prat de la Farga) mitjançant un pla parcial o especial, seran planificats i construïts els vials urbanitzadors que seran necessaris per al desenvolupament correcte de la unitat (els quals no corresponen a l'esmentat accés privat)
- per la seva geometria, posició i característiques, l'accés privat no constituirà mai una connexió viària (no embrancarà amb el futur vial planificat al Pla Sectorial de Noves Infraestructures Viàries), i, per aquest motiu, no serà mai un vial de connexió entre la carretera general i la desviació d'Ordino.
- l'accés no constituirà un vial públic, sinó un accés privat, en tant que l'ús no serà general, sinó restringit al propietari del terreny Prat de la Farga (Govern), i a aquells que ostentin dret d'ús del terreny (ADI i la societat que aquest constituirà amb un *partner* internacional per realitzar el centre de recerca en immunologia.
- en definitiva, l'obra de condicionament de l'accés al Prat de la Farga té com a finalitat exclusiva millorar i condicionar, en millors condicions geomètriques de pendent, amplada i curvatura, el baixador actualment existent, mantenint les mateixes funció i finalitat que aquest

Cal destacar, a la vegada, que la hipotètica construcció d'un vial d'accés al Prat de la Farga, des de la carretera general i partint del terreny de les Moles, que complís els requisits establerts pel Reglament d'urbanització (és a dir, que assolís la condició de vial públic, de caràcter urbanitzador), suposaria la necessitat de construir un viaducte de rasant molt elevada (a causa del pendent màxim fixat al 12%), de llargada molt considerable, de cost molt important i amb un fort impacte visual i paisatgístic, a més d'afectar en gran mesura el propi terreny del Prat de la Farga, restant-li substancialment utilitat, funcionalitat i possibilitats presents i futures.

Com a conclusió: està justificat que l'accés al terreny Prat de la Farga, per tal de possibilitar la construcció i explotació del centre de recerca en immunologia, sigui

realitzat com a millora i condicionament de l'accés privat ara existent, en forma d'accés que romandrà sent privat, amb les característiques abans descrites.

11.- Millora de l'accés integrada necessàriament en el Projecte d'Interès Nacional

Tot i que en un futur indeterminat la millora de l'accés al Prat de la Farga donarà, en qualsevol circumstància i eventualitat, servei i aportarà funcionalitat a un terreny que és, i continuarà sent, de propietat del Govern, existeix una raó de pes que fa necessari que l'accés hagi de ser condicionat en el moment actual. En efecte, cal possibilitar un accés correcte al centre de recerca en immunologia. És a dir, la millora de l'accés actual es troba íntimament lligada a la creació del centre de recerca en immunologia.

Pel motiu exposat al paràgraf precedent la millora de l'accés ha de ser integrada dintre de la declaració de Projecte d'Interès Nacional del centre de recerca en immunologia. Perquè no pot existir un centre de recerca sense un accés rodat. Així doncs, l'accés és indissociable de la realització del centre d'investigació.

Des del punt de vista de les formalitats administratives la contractació i execució del centre de recerca en immunologia i el condicionament de l'accés han de ser deslligats un de l'altre, perquè el primer serà promogut i abonat per una societat de dret privat, i el segon serà promogut i abonat pel Govern, en tant que propietari de l'accés, i del que sempre disposarà (més enllà de la finalització de l'activitat del centre de recerca). Ara bé, tot i això, la declaració de Projecte d'Interès Nacional ha d'abastar tots dos, en una sola i única tramitació, perquè es tracta de dos actuacions íntimament vinculades entre si, de tal manera que una no té sentit sense l'altra.

Es tractarà, doncs, d'un únic Projecte d'Interès Nacional que constarà de dos actuacions, una promoguda, contractada i abonada per una societat de dret públic, i una altra part promoguda, contractada i abonada pel Govern (veure apartat següent). La part a assumir per la iniciativa privada tindrà un cost molt superior a la part a càrrec del Govern.

La possibilitat que la inversió d'un Projecte d'Interès Nacional sigui assumida en part pel Govern i en part per un altre actor troba empara en l'article 66.2 de la Llei general d'ordenació del territori i urbanisme:

“2. Sempre que en l'execució d'obres relatives a Projectes d'Interès Nacional definits a l'article 61 la inversió del Govern superi el cinquanta per cent (50%) del cost de les obres, després de l'aprovació del projecte definitiu i abans de l'inici de les obres, cal que s'hagi formalitzat la cessió del terreny a favor del Govern.”

Aquest article estableix nítidament la possibilitat legal que “en l'execució d'obres relatives a Projectes d'Interès Nacional” la inversió del Govern no sigui el 100%,

sinó que sigui compartida amb algun altre actor, privat o públic (ni l'article 66, ni la restat de l'articulat de la Llei, no estableixen cap restricció en aquest sentit). L'article 66.2, en imposar una condició addicional per al cas que "*la inversió del Govern superi el cinquanta per cent (50%) del cost de les obres*", admet, *sensu contrario*, que la inversió del Govern sigui inferior al 50% del cost de les obres (el qual és el cas que ens ocupa).

(Escau aclarir que l'accionariat de la societat que promourà la creació del centre de recerca en immunologia comptarà amb certa participació pública, però aquesta serà minoritària. La societat promotora no formarà part del sector públic. D'acord amb la legalitat vigent, i en especial en relació a la Llei de contractació pública, ha de ser considerada, a tots els efectes, com una societat de dret privat)

12.- Motiu pel qual Govern ha de promoure la millora de l'accés al Prat de la Farga

Com a complement de les consideracions exposades a l'apartat precedent, es posa de manifest que el centre de recerca en immunologia serà promogut per una societat de dret privat, sota la fórmula i procediments que es descriuen en altres apartats d'aquesta memòria. En coherència, la totalitat del cost de construcció del centre d'investigació serà assumit per l'esmentada societat.

Ara bé, el cost de l'obra de condicionament de l'accés al terreny Prat de la Farga (accés que donarà servei al centre de recerca) no serà assumit per la referida societat, sinó pel Govern. Els motius en són els següents:

- que la cessió de l'ús del terreny governamental "*Prat de la Farga*" a la societat de dret privat tindrà un caràcter temporal, durant un cert nombre d'anys,
- que el Govern mantindrà en tot moment la propietat del terreny Prat de la Farga,
- i que el Govern recuperarà l'ús del terreny quan expiri el període de la cessió d'ús, bé sigui per caducitat de la cessió d'ús, o bé anticipadament, per altres causes justificades.

En conseqüència, l'accés, que per la seva naturalesa té un caràcter de permanència continuada i indefinida al llarg del temps, no només servirà al centre de recerca en immunologia mentre sigui vigent la cessió temporal de l'ús del Prat de la Farga, sinó que servirà per a l'Administració Pública (per a la utilització que en el futur sigui destinat el terreny del Prat de la Farga) un cop la cessió temporal d'ús del terreny s'extingeixi. Aquest tret substantiu sustenta que sigui el Govern qui promogui i assumeixi el cost d'execució de la millora de l'accés.

13.- Ajustament puntual del Pla Sectorial vinculada al Projecte d'Interès Nacional

La realització satisfactòria del centre de recerca en immunologia, al Prat de la Farga d'Ordino, requereix modificar molt puntualment el Pla Sectorial de Noves Infraestructures Viàries (aprobat pel M.I. Govern en la sessió del 20 d'abril del 2005).

En efecte: el traçat ara vigent del vial de la desviació d'Ordino (veure els plànols que acompanyen aquesta memòria, i que formen part de la documentació del Projecte d'Interès Nacional), travessa pel bell mig la part del terreny Prat de la Farga que és òptima per ser edificada, tant per la seva amplitud (és la part més extensa, en totes dues dimensions, del terreny) com per la suavitat del relleu. Per aquest motiu, el traçat actual del vial planificat al Pla Sectorial de Noves Infraestructures Viàries restringeix molt considerablement la implantació del conjunt dels edificis que compondran el centre de recerca en immunologia, empitjora les condicions arquitectòniques i constructives d'aquest, limita les possibilitats d'un ús racional i harmònic del terreny, i constreny el desenvolupament satisfactori de les activitats d'investigació i docència que s'hi haurien de dur a terme.

Al motiu anterior cal afegir-ne un altre: el projecte arquitectònic del centre de recerca té, com a una premissa bàsica i indefugible, la integració a l'entorn. Per assolir aquest objectiu és necessari disposar d'una extensió de terreny en continu, de certa magnitud, que no es pot donar si el traçat de la desviació d'Ordino es manté en la seva posició actual.

És factible desplaçar, de forma puntual i en un tram molt concret, d'uns 270 metres aproximadament, el traçat del vial planificat al Pla Sectorial de Noves Infraestructures Viàries (desviació d'Ordino), per tal que el terreny Prat de la Farga resulti molt més aprofitable per al Projecte d'Interès Nacional del centre de recerca en immunologia (veure els plànols que acompanyen aquesta memòria, i que formen part de la documentació del Projecte d'Interès Nacional). La modificació del traçat del Pla Sectorial de Noves Infraestructures Viàries compleix els paràmetres mínims de qualitat de traçat establerts per als vials d'aquest Pla Sectorial (radis de corbes, paràmetres de les corbes de transició), de tal manera que la modificació puntual del traçat del Pla Sectorial no resta qualitat viària a aquest, ni afecta la funcionalitat del futur vial, ni seguretat viària.

La modificació del traçat desplaça la traça del vial cap a la banda muntanya, provocant que en una part del traçat desplaçat el vial discorrerà en una rasant inferior, en l'ordre d'una desena de metres o més, per sota del terreny natural. En el tram on es dona una diferència de cota significativa (més de sis o set metres) entre la rasant del vial i la cota del terreny natural, es cobrirà la traça amb una estructura recoberta de terra, la qual serà vegetaltitzada amb espècies arbòries i arbustives autòctones de la zona (aproximadament en una longitud d'uns 120 metres). D'aquesta forma es minimitzarà l'impacte ambiental.

Es posa de relleu l'excepcionalitat de modificar el Pla Sectorial de Noves Infraestructures Viàries. Tot Pla Sectorial, en tant que instrument d'ordenació territorial, i que a més preval sobre el planejament comunal, al qual s'imposa, té un caràcter de permanència en el temps i una vocació d'estabilitat. Ara bé, en el cas que ens ocupa concorren dos circumstàncies especialíssimes, que fonamenten suficientment que, de forma extraordinària, sigui plenament justificat modificar puntualment el Pla Sectorial de Noves Infraestructures Viàries:

- La modificació del Pla Sectorial té com a finalitat possibilitar la materialització d'un Projecte d'Interès Nacional, que d'altra manera seria altament complex de dur a terme.
- La modificació puntual del Pla Sectorial de Noves Infraestructures Viàries afecta únicament terreny del propi Govern. La modificació del traçat del vial no afecta, més que molt tangencialment, propietats privades. Així doncs, no s'alteren els principis d'estabilitat, confiança i seguretat envers els administrats.

En definitiva, i com a resum:

- la satisfactòria realització del Projecte d'Interès Nacional del centre de recerca en immunologia requereix, pels motius abans exposats, la modificació puntual del traçat d'un vial del Pla Sectorial de Noves Infraestructures Viàries (desviació d'Ordino)
- la modificació puntual del vial planificat al Pla Sectorial de Noves Infraestructures Viàries compleix els estàndards de qualitat de traçat del Pla Sectorial, de tal manera que no es perjudica l'esmentada qualitat de traçat, ni la seva funcionalitat ni seguretat viàries
- la modificació puntual del vial planificat al Pla Sectorial de Noves Infraestructures es durà a terme aplicant mesures minimitzadores de l'impacte ambiental (cobertura vegetitzada en un tram)
- la modificació puntual del vial planificat al Pla Sectorial de Noves Infraestructures té caràcter excepcional, i es justifica per la concurrència, en aquest cas concret, de dos circumstàncies especialíssimes.

Tal com s'ha exposat, l'ajustament puntual del Pla Sectorial de Noves Infraestructures Viàries té sentit en tant que es troba íntimament vinculat a la realització del centre de recerca en immunologia, i que a tots dos els correspon el caràcter de Projectes d'Interès Nacional (els Plans Sectorials són Projectes d'Interès Nacional l'execució dels quals afecta els termes de dues o més parròquies –veure l'article 62 de la LGOTU). Convé posar de relleu, com a mostra de la obligació de tramitar-los en dos expedients administratius separats, una diferència substancial amb què la Llei distingeix un de l'altre:

- En el cas de l'ajustament del Pla Sectorial, als efectes de la declaració de Projecte d'Interès Nacional l'informe comunal té caràcter preceptiu però no

vinculant (veure article 63.2 de la LGOTU), en tant que les *infraestructures viàries* formen part de la llista que figura a la Disposició Addicional de la mateixa Llei.

- El qual no és el cas dels *serveis de caràcter de recerca i desenvolupament i d'innovació*, en els que (per no figurar a l'esmentada Disposició Addicional) l'informe comunal té caràcter preceptiu i vinculant.

Així doncs, és forçós haver de deslligar la tramitació administrativa del Projecte d'Interès Nacional relatiu al centre de recerca en immunologia, de l'ajustament de Pla Sectorial, malgrat tots dos només tenen sentit en el seu conjunt.

En definitiva, la present memòria justificativa aborda, a la vegada i en paral·lel, dos expedients administrativament diferenciats, però necessàriament simultanis:

- Declaració de Projecte d'Interès Nacional per a la realització d'un centre de recerca en immunologia, al Prat de la Farga d'Ordino
- Ajustament puntual del Pla Sectorial de Noves Infraestructures Viàries, en el Prat de la Farga d'Ordino

14.- Conclusió

Els apartats precedents justifiquen àmpliament el caràcter de Projecte d'Interès Nacional que correspon a la iniciativa de realització d'un centre de recerca en immunologia al terreny anomenat "*Prat de la Farga*" d'Ordino, mitjançant la col·laboració públic-privada.

Igualment, els apartats precedents justifiquen la necessitat d'ajustar puntualment el traçat del vial "*Desviació d'Ordino*", planificat al Pla Sectorial de Noves Infraestructures Viàries, de forma vinculada i íntimament relacionada amb el Projecte d'Interès Nacional del centre de recerca en immunologia.

En tant que:

- d'acord amb l'article 62 de la Llei general d'ordenació del territori i urbanisme, els Projectes d'Interès Nacional i els Plans Sectorial són *instruments d'ordenació del Govern* de similar naturalesa, idèntic ventall d'objectius, i igual rang,
- atès que el desenvolupament del Projecte d'Interès Nacional del centre de recerca exigeix ajustar puntualment el vial del Pla Sectorial de Noves Infraestructures Viàries,
- i atès que l'ajustament d'aquest vial del Pla Sectorial troba sentit en el Projecte d'Interès Nacional,

ambdues accions formen una sola entitat conceptual i teleològica.

Per aquest motiu l'aprovació administrativa del Projecte d'Interès Nacional i de l'ajustament puntual del Pla Sectorial de Noves Infraestructures Viàries són tramitades de forma conjunta i simultània, en un sol expedient global (si bé el procediment administratiu d'un i altre diferirà en algun punt, perquè l'informe comunal és *preceptiu i vinculant* en el cas del Projecte d'Interès Nacional del centre de recerca, i *preceptiu i no vinculant* en el cas de la modificació del Pla Sectorial de Noves Infraestructures Viàries)

Així doncs, aquesta memòria forma part de l'expedient que constitueix la proposta d'aprovació de:

- ▶ la declaració de Projecte d'Interès Nacional, referent a l'esmentat equipament de recerca i desenvolupament, innovació i educatiu,
- ▶ l'ajustament puntual del vial “*Desviació d'Ordino*”, del Pla Sectorial de Noves Infraestructures Viàries.

En compliment de la Llei general d'ordenació del territori i urbanisme, la resta de documentació de l'expedient està formada per:

- Plànols de definició geomètrica general
- Determinació precisa de la situació i límits dels terrenys necessaris per a l'execució del Projecte d'Interès Nacional i l'ajustament de traçat del Pla Sectorial de Noves Infraestructures Viàries
- Definició geomètrica general del Projecte d'Interès Nacional i l'ajustament de traçat del Pla Sectorial de Noves Infraestructures Viàries
- Mecanisme d'obtenció del sòl destinat a l'execució del Projecte d'Interès Nacional i l'ajustament de traçat del Pla Sectorial de Noves Infraestructures Viàries
- Pressupost estimatiu del Projecte d'Interès Nacional i l'ajustament de traçat del Pla Sectorial de Noves Infraestructures Viàries
- Mecanismes de finançament previstos per al Projecte d'Interès Nacional i l'ajustament de traçat del Pla Sectorial de Noves Infraestructures Viàries
- Termini estimat d'execució del Projecte d'Interès Nacional i l'ajustament de traçat del Pla Sectorial de Noves Infraestructures Viàries

El Projecte d'Interès Nacional inclou la millora de l'accés al terreny anomenat “*Prat de la Farga*” d'Ordino, en la forma com figura descrita en apartats

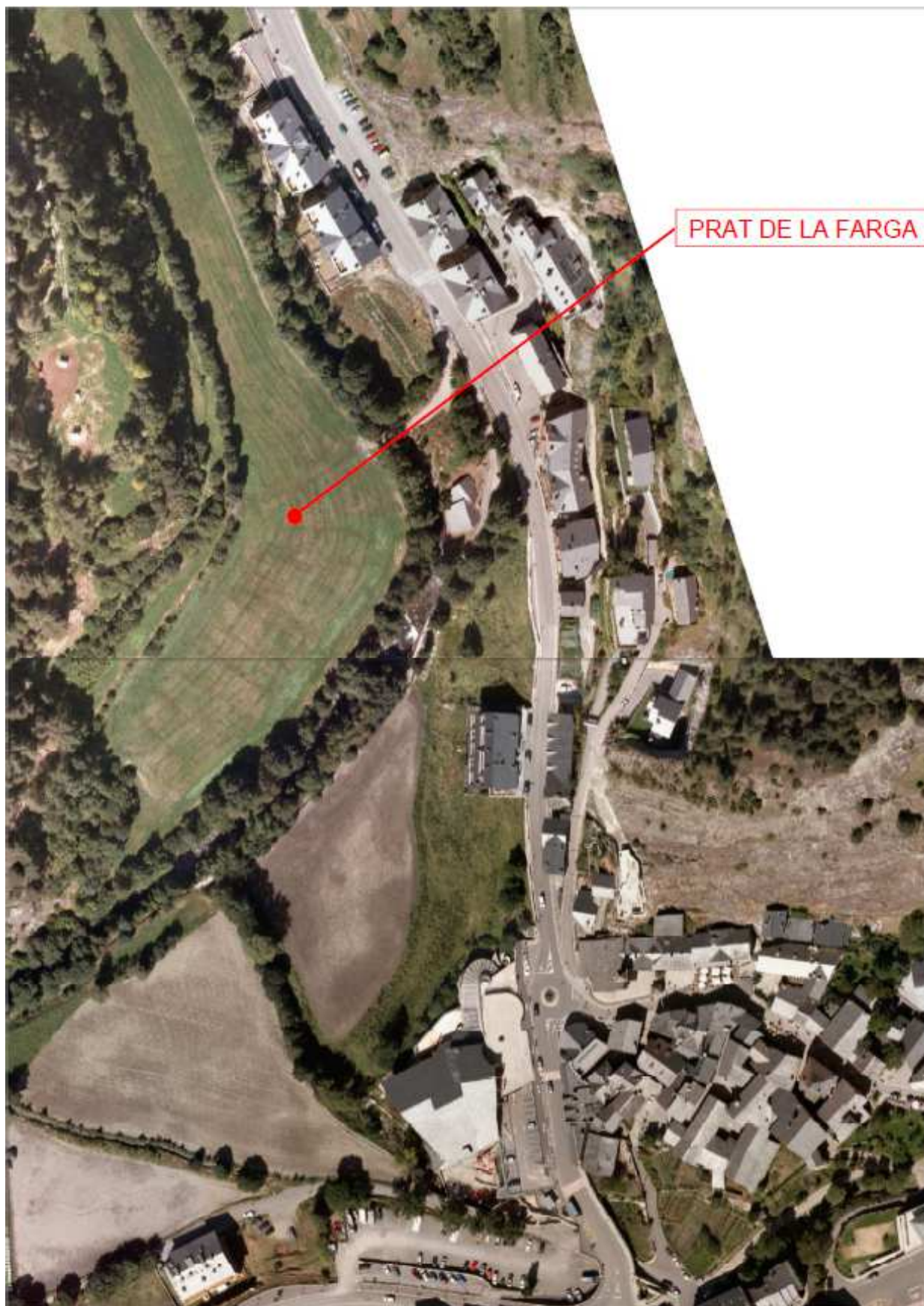
precedents d'aquesta memòria, i en els plànols que formen part de la resta de documentació del present expedient.

Andorra la Vella, 23 de juny del 2021

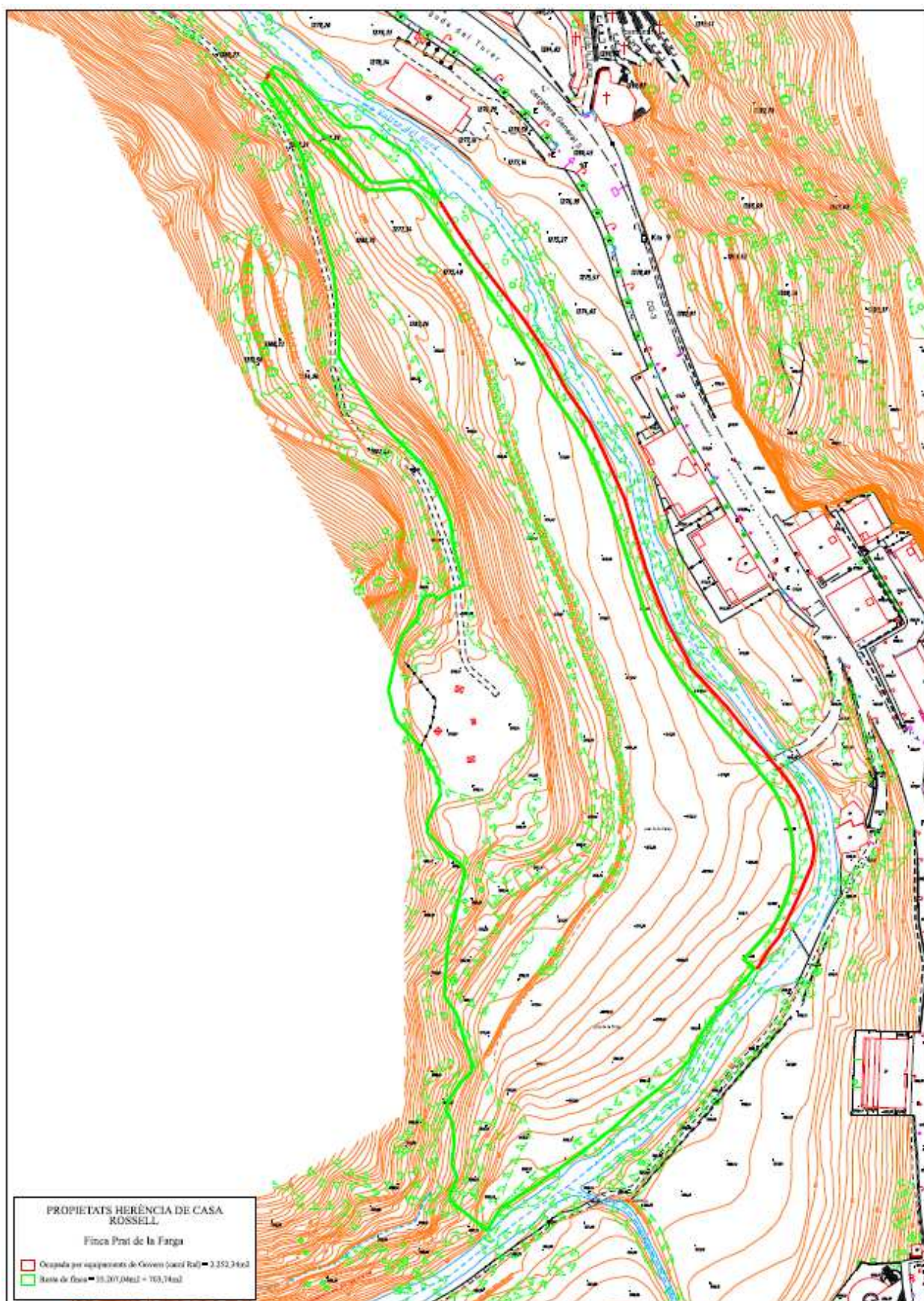
Manuel Riera Martínez
Director de Territori
Ministeri de Territori i Habitatge

Document signat
electrònicament

ANNEX Núm. 1: Fotografia aèria de terreny “Prat de la Farga”



ANNEX Núm. 2: Croquis de delimitació del terreny “Prat de la Farga”



ANNEX Núm. 3: Croquis de delimitació del terreny propietat del Govern, on s'ubica l'accés al terreny "Prat de la Farga" des de la carretera general

