

**MEMÒRIA DEL TRIBUNAL DE COMPTES
CORRESPONENT A L'EXERCICI 2018**

Andorra la Vella, juny de 2019

**MEMÒRIA DEL TRIBUNAL DE COMPTES
CORRESPONENT A L'EXERCICI 2018**

Andorra la Vella, juny de 2019

Introducció

En compliment d'allò que preveu la Llei del Tribunal de Comptes, aprovada pel Consell General l'any 2000 i les seves modificacions posteriors, es redacta la present memòria, que recull les activitats dutes a terme durant l'any 2018.

L'elaboració i el contingut de la mateixa respon a la necessitat d'informar anualment al parlament andorrà, i per extensió als ciutadans, de les activitats dutes a terme pel Tribunal.

Aquesta memòria anual, s'ha dividit en tres apartats, el primer el relatiu al pla de treball, el segon el dedicat a les activitats de fiscalització i el tercer, el que fa referència a les relacions institucionals.

En aquesta memòria, s'adjunta com annex núm.1 un informe complementari de recomanacions de millora, propostes de revisió normativa i informació del conjunt del sector públic.

Finalment, en compliment també de les previsions de la Llei del Tribunal de Comptes, s'adjunta com annex núm. 2 la liquidació dels comptes del Tribunal corresponents a l'exercici 2017.

Pla de treball

El pla de treball per l'any 2018 és el següent:

- Fiscalitzacions dels comptes següents (exercici 2017):
 - Consell General i òrgans que hi estan vinculats (Agència Andorrana de Protecció de Dades, Agència de Qualitat de l'Ensenyament Superior d'Andorra i Raonador del Ciutadà)
 - Administració general, entitats parapúbliques, societats públiques i entitats subvencionades:
 - Administració general (Govern)
 - Tribunal Constitucional
 - Agència Andorrana Antidopatge
 - Agència Estatal de Resolució d'Entitats Bancàries
 - Caixa Andorrana de Seguretat Social
 - Consell Regulador Andorrà del Joc
 - Consell Superior de la Justícia
 - Escola de Formació de Professions Esportives i de Muntanya
 - Fons de reserva de jubilació
 - Forces Elèctriques d'Andorra
 - Fòrum Nacional de la Joventut d'Andorra
 - Institut d'Estudis Andorrans
 - Institut Nacional Andorrà de Finances
 - Servei Andorrà d'Atenció Sanitària
 - Societat de Gestió Col·lectiva de Drets d'Autor i Drets Veïns del Principat d'Andorra
 - Universitat d'Andorra

- Andorra Desenvolupament i Inversió, SAU
 - Andorra Telecom, SAU
 - Andorra Turisme, SAU
 - Centre de Tractament de Residus d'Andorra, SA
 - Ràdio i Televisió d'Andorra, SA
 - Ramaders d'Andorra, SA
 - Fundació ActuaTech
 - Fundació Escena Nacional d'Andorra
 - Fundació Museu Andorra
 - Fundació OMT.THEMIS
 - Fundació Orquestra Nacional Clàssica d'Andorra
 - Col·legis M. Janer i Sagrada Família
 - Col·legi Sant Ermengol
 - Escola Especialitzada Nostra Senyora de Meritxell
- Despeses realitzades pels comuns a càrrec de les transferències rebudes de l'Administració general.
 - Comuns de Canillo, Encamp, Ordino, La Massana, Andorra la Vella, Sant Julià de Lòria i Escaldes-Engordany i entitats participades.
 - Inventari de situació dels procediments comptables utilitzats pels Quarts.
 - Fiscalització dels partits polítics i de les agrupacions de representants que rebin subvencions públiques.
- Fiscalització dels comptes de l'Institut Nacional Andorrà de Finances corresponents a l'exercici 2016.
 - Fiscalització dels comptes del Comú de Sant Julià de Lòria i entitats participades corresponents a l'exercici 2016.
 - Fiscalització dels comptes del Partit Liberal d'Andorra corresponents als exercicis 2015 i 2016.
 - Fiscalització prèvia del marc pressupostari general revisat de l'Administració general de l'Estat per al mandat que comprèn els exercicis 2016 a 2019. (3era. revisió)
 - Fiscalització prèvia del marc pressupostari general revisat dels comuns per al mandat que comprèn els exercicis 2016 a 2019. (3era. revisió):
 - ✓ Comú de Canillo
 - ✓ Comú d'Encamp
 - ✓ Comú d'Ordino
 - ✓ Comú de La Massana
 - ✓ Comú d'Andorra la Vella
 - ✓ Comú de Sant Julià de Lòria
 - ✓ Comú d'Escaldes-Engordany

- Fiscalització prèvia del marc pressupostari general revisat dels comuns per al mandat que comprèn els exercicis 2016 a 2019. (Zona. revisió):
 - ✓ Comú de Canillo
 - ✓ Comú de Sant Julià de Lòria
- Publicació d'acord amb el Ministre encarregat de les finances dels objectius de sostenibilitat financera i d'estabilitat pressupostaria i fiscal per a l'exercici 2019.
- Supervisió dels informes trimestrals sobre l'execució dels pressupostos del Govern i dels comuns a l'efecte de verificar el compliment de les obligacions en matèria de sostenibilitat financera i d'estabilitat pressupostària i fiscal.

Activitats de fiscalització

Introducció

Els treballs de fiscalització corresponents a l'exercici 2017 són el primer any d'aplicació de les NICSP. En data 28 de desembre de 2016 es publica el Decret d'aprovació del Reglament relatiu a l'adopció de les Normes internacionals de comptabilitat del sector públic amb el caràcter de Pla marc per al sector públic estatal del Principat d'Andorra, aquest mateix decret preveu que: "S'aprova el Reglament relatiu a l'adopció de les Normes internacionals de comptabilitat del sector públic amb el caràcter de Pla marc per al sector públic estatal del Principat d'Andorra, que entra en vigor el dia 1 de gener del 2017."

També es preveu en el mateix Decret, que aquest deroga totes les normes de rang igual o inferior en allò que s'oposin o contradiguin tot el que es disposa en aquest decret, el quan entra en vigor el dia 1 de gener de 2017 i s'aplica als exercicis comptables que s'iniciïn a partir d'aquesta data.

Posteriorment es va fer pública la Instrucció núm. 3/2017, del 14 de desembre de 2017, de la intervenció general per la qual es publica el model de comptes anuals i el resum de la informació a revelar segons les NICSP.

La disposició addicional segona del Decret legislatiu, del 20-5-2015, de publicació del text refós de la Llei general de les finances públiques, del 19 de desembre de 1996, preveu l'adaptació de la comptabilitat pública dels comuns al règim general de comptabilitat pública. Però aquesta adaptació, segons indica la mateixa norma, els mateixos comuns l'han de dur a terme mitjançant l'aprovació de l'ordinació pressupostària i financera corresponent i, per tant, dins del marc de les seves competències. Fins aleshores, el Pla general de comptabilitat pública del 27 de gener de 1999 continua sent aplicable als comuns.

Atès que l'entrada en vigor és per als exercicis que s'iniciïn a partir de l'1 de gener de 2017, es poden donar les tres circumstàncies següents:

- Que l'entitat hagi elaborat la seva comptabilitat i formuli i reti els seus comptes d'acord amb el PGCP.

- Que l'entitat hagi enregistrat les seves operacions d'acord amb el que disposa el PGCP i hagi formulat i retut els comptes de conformitat amb el que disposa les NICSP.
- Que l'entitat hagi enregistrat les seves operacions i hagi formulat i retut els comptes de conformitat amb el que disposa les NICSP.

D'altra banda, els informes de fiscalització elaborats pel Tribunal de Comptes durant aquest any, s'han abordat sota el prisma de la continuïtat amb els elaborats en exercicis anteriors. També s'ha efectuat, com en informes precedents, el seguiment de les recomanacions contingudes en informes anteriors tot i que, en alguns casos, i per una major claredat en aquest seguiment, un compliment parcial d'una recomanació anterior pot haver conduït a la redacció d'una nova recomanació que s'ajusta més a la realitat de la situació actual.

Els treballs de fiscalització corresponents a l'exercici 2017 s'han dut a terme utilitzant les guies de fiscalització elaborades pel Tribunal de Comptes, a les quals s'han aportat les modificacions que s'han considerat necessàries a partir de l'experiència acumulada i també com a conseqüència de les modificacions legislatives, quan així ha estat el cas. Aquestes guies són un pas més en la línia encetada pel Tribunal de cara a establir la seva pròpia metodologia de treball, amb la finalitat d'aprofundir millor i de forma més homogènia en les seves recerques, per tal de millorar de forma permanent els resultats de la tasca que té encarregada.

Tot i estar prevista en el pla de treball per l'any 2018, no s'ha finalitzat la fiscalització corresponent al Comú de Sant Julià de Lòria al no haver rebut l'informe d'auditoria dels estats financers tancats a 31 de desembre de 2017 de la societat pública comunal SOCIETAT EXPLOTADORA DEL CAMP DE NEU DE LA RABASSA, SA (CAMPRABASSA, SA) a data de redacció de la present memòria. Aquest fet ha portat a que l'informe que se'n derivi no s'inclogui en la present memòria i serà lliurat al Consell General juntament amb els treballs corresponents a l'any 2019.

Tampoc s'ha dut a terme la fiscalització corresponent a l'Agència de Qualitat de l'Ensenyament Superior d'Andorra creada per la Llei 9/2016, del 28 de juny, al no haver rebut la liquidació de comptes a data de redacció de la present memòria; ni la fiscalització corresponent al Consell Superior de la Justícia ja que la liquidació de comptes corresponent a l'exercici 2017 fou lliurada al Tribunal, en data 5 d'abril de 2019.

Pel que fa als comuns, cap d'ells ha exercit l'opció, prevista per la Llei del Tribunal de Comptes, d'efectuar a iniciativa pròpia els treballs d'auditoria dels seus comptes. Així doncs, la fiscalització ha estat duta a terme directament pel Tribunal en la seva totalitat.

Quan als Quarts, el Tribunal no ha rebut cap mena d'informació comptable, sense que hi hagi cap variació respecte a la situació i actuacions ja descrites en memòries anteriors.

Al respecte de la supervisió dels informes trimestrals sobre l'execució dels pressupostos del Govern i dels comuns, tal qual establerts en l'article 21 de la Llei 32/2014, del 27 de novembre, de sostenibilitat de les finances públiques i d'estabilitat pressupostària i fiscal, els informes trimestrals de l'exercici 2018 pendents de retre al

Tribunal a data de tancament d'aquesta memòria, serien els següents: Comú de Canillo (1er., 2on., 3er. i 4rt. trimestre) i Comú de Sant Julià de Lòria (2on. i 3er. trimestre).

Informes

El Tribunal de Comptes compleix la seva funció fiscalitzadora mitjançant l'elaboració dels informes que s'indiquen a l'article 3 de la Llei del Tribunal de Comptes i que, una vegada aprovats pel Ple del Tribunal, juntament amb les al·legacions i les justificacions que hagin pogut presentar els ens fiscalitzats en un termini màxim de quinze dies des de la notificació, s'hauran de presentar al Consell General.

El resultat dels treballs de fiscalització ha quedat plasmat en els informes que es detallen a continuació:

- Informe 1/2018, corresponent a l'informe complementari definitiu de fiscalització dels comptes anuals i del finançament dels partits polítics de l'exercici 2015.
- Informe 2/2018, corresponent a l'informe complementari definitiu de fiscalització dels comptes anuals i del finançament dels partits polítics de l'exercici 2016.
- Informe 3/2018, corresponent a l'informe definitiu de fiscalització dels comptes anuals i del finançament dels partits polítics de l'exercici 2017.
- Informe 4/2018, que comprèn: Consell General, Agència Andorrana de Protecció de Dades i Raonador del Ciutadà.
- Informe 5/2018, que comprèn: Govern, Tribunal Constitucional, Agència Andorrana Antidopatge, Agència Estatal de Resolució d'Entitats Bancàries, Caixa Andorrana de Seguretat Social, Consell Regulador Andorrà del Joc, Escola de Formació de Professions Esportives i de Muntanya, Fons de reserva de jubilació, Forces Elèctriques d'Andorra, Fòrum Nacional de la Joventut d'Andorra, Institut d'Estudis Andorrans, Institut Nacional Andorrà de Finances (exercicis 2016 i 2017), Servei Andorrà d'Atenció Sanitària, Societat de Gestió Col·lectiva de Drets d'Autor i Drets Veïns del Principat d'Andorra, Universitat d'Andorra, Andorra Desenvolupament i Inversió, SAU, Andorra Telecom, SAU, Andorra Turisme, SAU, Centre de tractament de residus d'Andorra, SA, Ràdio Televisió d'Andorra, SA, Ramaders d'Andorra, SA, Fundació ActuaTech, Fundació Escena Nacional d'Andorra, Fundació Museu Andorra, Fundació OMT.THEMIS, Fundació Orquesta Nacional Clàssica d'Andorra, Col·legi M. Janer i Col·legi Sagrada Família, Col·legi Sant Ermengol i Escola Especialitzada Nostra Senyora de Meritxell.
- Informe 6/2018, que comprèn: Despeses realitzades pels comuns a càrrec de les transferències rebudes de l'Administració general.
- Informe 7/2018, que comprèn: Despeses realitzades pels comuns a càrrec de les transferències rebudes de l'Administració general. (Informe complementari exercici 2016)

- Informe 8/2018, que comprèn: Comptes dels comuns de Canillo, Encamp, Ordino, La Massana, Andorra la Vella i Escaldes-Engordany, i del Comú de Sant Julià de Lòria, corresponent a l'exercici 2016.

Altres informes

La Llei 32/2014, del 27 de novembre, de sostenibilitat de les finances públiques i d'estabilitat pressupostària i fiscal encomana al Tribunal unes atribucions, entre les quals, l'elaboració d'informes previs als marcs pressupostaris, tal qual establert en l'article 11.6.

El Tribunal està davant d'un informe de fiscalització. En aquest cas, però, és una fiscalització prèvia a l'adopció d'un acord, l'aprovació de la llei del pressupost general o de les ordinacions pressupostàries comunals, inusual en un Òrgan de Control Extern, però que el Tribunal ha d'exercir per mandat de la Llei.

La fiscalització prèvia, donat que té funció preventiva, només admet dos tipus de conclusions, favorable o desfavorable, en funció de si allò que es fiscalitza s'ajusta o no a la normativa de referència.

Es possible, també, una fiscalització favorable amb condicions, obligant als actors a adoptar unes mesures correctores abans de que es dicti l'acord. De no ser adoptades aquestes mesures, s'han d'interpretar que l'informe es desfavorable.

Els resultats dels treballs d'aquestes fiscalitzacions han quedat plasmats en els següents informes previs, els quals s'adjunten en l'annex núm. 3:

- Informe 1/2018NP Comú de Canillo (2ona. revisió)
- Informe 2/2018NP Comú de Sant Julià de Lòria (2ona. revisió)
- Informe 3/2018NP Administració general (3era. revisió)
- Informe 4/2018NP Comú d'Ordino (3era. revisió)
- Informe 5/2018NP Comú de La Massana (3era. revisió)
- Informe 6/2018NP Comú d'Andorra la Vella (3era. revisió)
- Informe 7/2018NP Comú d'Escaldes-Engordany (3era. revisió)
- Informe 8/2018NP Comú d'Encamp (3era. revisió)

Relacions institucionals

S'han continuat els contactes de forma regular amb el Consell General, a través del Sr. Síndic General i de la Sra. Subsíndica General, per tractar les qüestions relacionades amb el funcionament del Tribunal.

El Tribunal va comparèixer el dia 15 de maig de 2018 davant la Comissió Legislativa de Finances i Pressupost, per tal de presentar els informes de fiscalització corresponents a l'exercici 2016.

Annex núm.1

TRIBUNAL DE COMPTES D'ANDORRA

Informe complementari de recomanacions de millora, propostes de revisió normativa i informació del conjunt del sector públic corresponent a l'exercici 2017

Juny de 2019

Índex

1. Objecte de l'informe	3
2. Subsector Administració general i ens dependents	3
3. Subsector comunal	4
4. Mesures de millora en el control del sector públic	5
5. Deute públic.....	8

1. Objecte de l'informe

En compliment del que preveu l'article 10 de la Llei del Tribunal de Comptes, de 14 d'abril de 2000, el procediment que segueix aquest Tribunal en l'exercici de la funció de control extern del Sector Públic que la Llei li encomana és l'elaboració dels corresponents informes de fiscalització per a cada Entitat objecte d'aquest control els quals, una vegada sotmesos a les preceptives al·legacions, són tramesos al Consell General.

La presentació individual dels resultats dels treballs de fiscalització no permet a aquest Tribunal recollir observacions i recomanacions de caire sectorial, informació agregada del Sector Públic o d'algun dels seus subsectors, propostes de revisió o actualització normativa i, en resum, informació que té un abast general o de major amplitud que el referit a un únic ens.

Per aquest motiu, es creu convenient complementar els informes que li són requerits al Tribunal per la seva Llei amb aquest informe que complementa les observacions i recomanacions que s'han formulat, recomana mesures de millora i incorpora informació del conjunt del sector públic i propostes de revisió normativa.

El document agrupa, en primer lloc, les qüestions que afecten al Govern i el seus ens dependents, les relatives al comuns, millores de control que afecten al conjunt del sector públic per a concloure amb el càlcul del deute del sector públic formulat en els termes que preveu la Llei 32/2014, de sostenibilitat de les finances públiques i d'estabilitat pressupostària i fiscal (en endavant LSEPF).

2. Subsector Administració general i ens dependents

Ens dependents del Govern de reduïdes dimensions

Un nombre considerable d'activitats que formen part de l'àmbit competencial del Govern es desenvolupa a través d'entitats dependents de reduïdes dimensions les quals, atenent a les limitacions pressupostàries que això comporta, no poden disposar de l'estructura administrativa que garanteixi el compliment eficaç del conjunt d'exigències que deriven de les normes que regulen l'organització i funcionament del sector públic.

El Tribunal entén que cal avaluar la conveniència de que aquestes activitats estiguin en entitats que disposin de personalitat jurídica pròpia i diferenciada. En el cas que aquesta diferenciació sigui imprescindible, derivi de mandat normatiu o de tractats internacionals, es fa imprescindible que s'articulin instruments de suport jurídic, administratiu i comptable que permetin a aquests ens poder dur a terme la seva activitat amb garanties de sotmetiment al marc normatiu que els és d'aplicació.

Control financer de les entitats dependents del Govern

El règim de control pressupostari de les entitats dependents, que introdueixen en els darrers anys les successives modificacions de la Llei general de les finances públiques (en endavant LGFP), comporta, a la pràctica, que el control financer que s'exerceix sobre aquestes entitats s'ajusti a les disponibilitats de recursos de l'òrgan de control intern del Govern.

Això provoca que en cada exercici, a través d'un reglament, un nombre d'aquestes entitats dependents no es sotmeti a control financer, comportant un major risc per al conjunt del sector públic.

El Tribunal entén necessari que s'executi el control pressupostari que desenvolupa la LGFP en la seva amplitud i que, com a mínim, totes les entitats dependents del Govern es sotmetin a un control financer. Pel cas que no fos possible, recomanariem modular aquest control financer amb una planificació a mig termini, amb un abast final que englobés totes les entitats.

3. Subsector comunal

Control financer de les entitats dependents

Els comuns tenen implantada majoritàriament la pràctica de sotmetre a la verificació d'un auditor els comptes de les entitats que en depenen.

Sent aquesta verificació necessària, cal que s'ampliï l'objecte de la mateixa i incorpori la revisió del compliment de legalitat, verificant que s'han respectat els requeriments normatius en les operacions, actuacions i procediments de gestió que hagi dut a terme cadascuna de les entitats.

Còmput de l'endeutament formalitzat i no disposat

La Llei de finances comunals (en endavant LFC) estableix uns límits quantitius a la capacitat d'endeutament dels comuns. D'acord amb la Llei, aquests límits s'estableixen per relació entre els imports totals d'endeutament contractat i la mitjana dels ingressos totals liquidats en el pressupost de l'Administració comunal dels tres exercicis immediats anteriors.

No obstant la disposició de la Llei, s'ha vingut considerant la limitació normativa atenent els imports disposats al tancament de l'exercici, independentment de l'import contractat.

Cal considerar aquest plantejament com erroni atès que la limitació normativa opera, també, com l'indicador que faculta al Comú a recórrer a l'endeutament com a forma de finançament dels seus projectes d'inversió o del circulat, segons el cas, sempre que l'operació que projecta, una vegada incorporada als seus estats comptables, no faci que els indicadors que mesuren l'endeutament superin els límits establerts per la Llei.

Per aquest motiu, el càlcul d'aquestes magnituds ha de considerar a més de les quantitats d'endeutament disposades que figuren en el passiu del Balanç del Comú, l'import d'aquelles operacions que, havent-se formalitzat, estiguin pendents de ser disposades i, si és el cas, l'import de les noves operacions que es projecten.

4. Mesures de millora en el control del sector públic

Procediment administratiu de gestió pressupostària

La LGFP estableix, en el seu article 31, un procediment administratiu de gestió pressupostària que té per finalitat garantir els principis pressupostaris d'especialitat quantitativa, qualitativa i temporal, garantir el control de la despesa pública i, en últim terme, els principis constitucionals de legalitat i eficàcia.

Són freqüents els intents de les administracions i d'altres ens del sector públic sotmesos a la LGFP, a través d'ordinacions i d'interpretacions de les normes, d'excloure del rigor pressupostari despeses d'especial significació quantitativa i qualitativa. Podem fer esment a la més rellevant, la despesa de personal, però també s'observa en altres despeses con és el cas de les prestacions públiques.

Cal que les administracions i entitats del sector públic treballin per adequar els seus procediments de gestió als requeriments normatius de la LGFP, evitant cercar canvis normatius que els exclogui d'aquestes obligacions, donat que aquesta darrera opció comportaria deixar sense efecte la norma pressupostària i allunyaria la gestió de la despesa pública dels objectius constitucionals indicats.

Manca de regulació normativa dels resultats pressupostaris i del romanent de tresoreria

Els resultats de la gestió pressupostària s'expressen, principalment, mitjançant l'estat del romanent de tresoreria i l'estat del resultat pressupostari. La derogació del PGCP, conseqüència de l'adopció de les NICSP, ha provocat que no es disposi d'una regulació normativa que estableixi la forma en la qual aquests resultats s'han de determinar.

Si bé es disposen dels antecedents normatius i de la doctrina comptable per a poder determinar els resultats esmentats, la manca de regulació pot provocar interpretacions esbiaixades de les mateixos que provoquin que es retin uns resultats que no siguin expressió de l'execució pressupostària de l'exercici i acumulada.

Control i registre dels compromisos plurianuals de despesa

Motivat per la naturalesa de les despeses, la complexitat dels projectes que s'han d'executar o per criteris de sostenibilitat i economia, les entitats sotmeses a la gestió pressupostària tenen la necessitat d'adquirir compromisos de despesa amb càrrecs a exercicis futurs, que la LGFP anomena despeses plurianuals.

Per requeriments de la Llei, aquestes despeses s'han de sotmetre a uns tràmits d'aprovació singulars, tenen unes limitacions temporals i quantitatives i poden tenir efectes sobre els resultats de l'execució pressupostària i sobre l'elaboració de pressupostos i les seves modificacions.

Per la seva singularitat i rellevància es recomana que les entitats duguin registres vinculats a la gestió pressupostària que informi sobre els compromisos plurianuals aprovats, l'extensió temporal, els crèdits a imputar a cada exercici, les despeses compromeses i liquidades durant l'exercici amb càrrec als referits crèdits, els romanents de crèdit i, en el seu cas, els possibles finançaments finalistes liquidats o compromesos que hi estiguin vinculats.

Aprovació d'una estructura pressupostària

La normativa reguladora de la gestió economicofinancera de les administracions i entitats públiques, reclamen una estructura pressupostària aprovada pel Govern. Es recomana que s'aprovi aquesta estructura pressupostària, que hauria de definir de forma clara els comptes pressupostaris, de conformitat amb el que disposa la LGFP, i que s'estableixi la seva correlació amb els comptes comptables.

Control financer de les subvencions

Tot i ser un mandat de la LGFP i de la LFC, el control financer de les subvencions no té el grau de desenvolupament i implantació que es requereix.

Són poques les administracions que tenen implantat aquest procediment de control i les que ho disposen fan controls puntuals que no responen a actuacions planificades.

El control financer de les subvencions va més enllà de la comprovació de l'aplicació de les subvencions, la qual cal recordar que s'emmarca en l'àmbit de la funció interventora, al incorporar en el seu objectiu la legalitat i regularitat de la subvenció, l'avaluació dels procediments d'atorgament i justificació, l'obtenció de l'evidència directa en els registres comptables, bancaris i administratius del beneficiari del compliment de les obligacions que deriven de la subvenció, l'obtenció de garanties de l'absència de subvencions o ingressos incompatibles amb la subvenció que hagi obtingut el beneficiari, si és el cas, evidència física i, en resum, crear un ambient de control que impossibiliti un ús inadequat d'aquests recursos públics.

Cal tenir en compte que el Govern atorga subvencions susceptibles de ser sotmeses a procediments de control financer per import superior als 26,2 milions d'euros i els comuns per un import proper als 4,5 milions d'euros.

Baix nivell d'execució de les inversions pressupostades

Els capítols d'inversions de les liquidacions pressupostàries de les administracions territorials, Govern i comuns, presenta un baix nivell d'execució si es compara les previsions definitives i les despeses executades.

D'acord amb les liquidacions de l'exercici 2017, els nivells d'execució han estat els següents:

Administració	Previsions definitives	Despeses liquidades	Grau d'execució
Govern	65.768.186	39.862.326	60,61%
Comú de Canillo	6.084.884	2.394.770	39,36%
Comú d'Encamp	7.340.915	3.426.218	46,67%
Comú d'Ordino	2.854.044	1.395.163	48,88%
Comú de La Massana	2.337.513	1.781.040	76,19%
Comú d'Andorra la Vella	12.358.694	4.896.018	39,62%
Comú de Sant Julià de Lòria	1.110.912	757.857	68,22%
Comú d'Escaldes-Engordany	11.604.992	9.149.307	78,84%
Sumatori	109.460.140	63.662.699	58,16%

Nota: Les dades corresponents al Comú de Sant Julià de Lòria no han estat fiscalitzades.

Es recomana que aquestes administracions elaborin les seves previsions pressupostàries d'inversions atenent a la seva capacitat d'execució, als efectes de no desvirtuar les previsions contingudes a la llei i les ordinacions pressupostàries.

Cal tenir en compte que, quan l'execució de la inversió s'estén més enllà de l'exercici pressupostari, les entitats han d'aprovar i registrar una despesa plurianual de conformitat amb el que preveu la LGFP.

Mesura i control dels objectius vinculats a la despesa pública

Per a donar compliment a les finalitats de la gestió de la despesa pública que estableix la normativa reguladora dels fons públics de l'Administració general i dels comuns cal que les administracions públiques i les entitats del sector públic fixin objectius específics i quantificables, així com els corresponents indicadors que els mesurin.

Així mateix, es considera necessari que les entitats que integren el sector públic coneguin i divulguin els costos de funcionament, el rendiment i la utilitat dels serveis que presten.

Endeutament, definicions i modalitats

Vist que cada vegada apareixen noves fórmules de finançament que no queden descrites expressament en la llei i, a fi i efecte d'evitar interpretacions i càlculs

d'endeutament dispars, es recomanaria una actualització normativa d'aquestes noves fonts de finançament i el seu còmput a nivell d'endeutament, tant en la LGFP com en la LFC.

5. Deute públic

El deute o endeutament de les entitats que integren el sector públic del Principat queda limitat per les lleis i és objecte d'avaluació i anàlisi en els corresponents informes de fiscalització.

No obstant l'anterior, l'article 12.1 de la LSEPF incorpora una limitació del deute públic que afecta l'agregat de l'endeutament de l'Administració general i de l'endeutament dels comuns.

D'acord amb aquesta norma, aquest deute públic no pot ser superior al 55% del PIB expressat en termes nominals.

Si l'endeutament de l'Administració general de l'Estat i dels comuns superés el límit del 50% del PIB expressat en termes nominals, tant l'Administració general com els comuns han de negociar i establir un pla d'acció comú perquè l'endeutament consolidat no arribi als límits establerts al paràgraf anterior.

Prenent com a referència l'endeutament al tancament de l'exercici 2017 de les entitats fiscalitzades, en resulta el càlcul següent:

Deute públic 2017 (Art.12.1 LSEPF)	
Endeutament del Govern	912.378
Comú de Canillo	5.118
Comú d'Encamp	19.827
Comú d'Ordino	17.797
Comú de La Masana	10.400
Comú d'Andorra la Vella	32.382
Comú de Sant Julià de Lòria	16.985
Comú d'Escaldes Engordany	19.620
Total endeutament dels comuns	122.129
Total deute públic	1.034.507
(Import en milers d'euros)	
PIB 2017 nominal	2.674.080
(Import en milers d'euros)	
Deute públic % PIB	38,69%

Nota: Les dades corresponents al Comú de Sant Julià de Lòria no han estat fiscalitzades.

D'acord amb la disposició transitòria tercera de la LSEPF, aquest límit d'endeutament s'haurà de complir al final del primer mandat en què sigui l'aplicació de la Llei.

Annex núm. 2:

TRIBUNAL DE COMPTES
ESTATS FINANCERS DE L'ANY 2017

Basats en les Normes internacionals de comptabilitat per al sector públic (NICSP)

Andorra la Vella, març de 2018

ÍNDIX

1. LIQUIDACIÓ PRESSUPOSTÀRIA	4
2. RESULTAT PRESSUPOSTARI.....	7
3. CONCILIACIÓ ENTRE EL RESULTAT PRESSUPOSTARI I EL RESULTAT COMPTABLE DE L'EXERCICI TANCAT A 31 DE DESEMBRE DE 2017.....	8
4. MODIFICACIONS PRESSUPOSTÀRIES DE L'EXERCICI TANCAT A 31 DE DESEMBRE DE 2017	9
4.1. Crèdits reconduïts	10
4.2. Crèdits ampliables	10
4.3. Transferències de crèdit.....	11
5. ROMANENT DE TRESORERIA A 31 DE DESEMBRE DE 2017.....	12
6. MEMÒRIA PRESSUPOSTÀRIA.....	12
6.1. Transferències del pressupost d'ingressos	12
6.2. Ingressos patrimonials	13
6.3. Actius financers del pressupost d'ingressos	13
6.4. Despeses de personal	14
6.5. Consum de béns corrents i serveis.....	15
6.6. Despeses financeres.....	16
6.7. Transferències del pressupost de despeses	16
6.8. Inversions reals.....	16
7. COMPTE DE TRESORERIA DE L'EXERCICI TANCAT A 31 DE DESEMBRE DE 2017	17
8. COMPTE D'ENDEUTAMENT	17
9. COMPTE DE PATRIMONI DE L'EXERCICI TANCAT A 31 DE DESEMBRE DE 2017 18	
10. GESTIÓ COMPTABLE D'INGRESSOS	19
11. GESTIÓ COMPTABLE DE DESPESES.....	20
12. ESTAT DE SITUACIÓ FINANCERA A 31 DE DESEMBRE DE 2017.....	26
13. ESTAT DEL RENDIMENT FINANCER DE L'EXERCICI ANUAL ACABAT EL 31 DE DESEMBRE DE 2017	27
14. ESTAT DE CANVIS EN EL PATRIMONI NET DE L'EXERCICI ANUAL ACABAT EL 31 DE DESEMBRE DE 2017.....	28
15. ESTAT DE FLUXOS D'EFECTIU DE L'EXERCICI ANUAL ACABAT EL 31 DE DESEMBRE DE 2017	29
16. NOTES EXPLICATIVES.....	29
1. Informació general	29
2. Polítiques comptables	30
2.1. Bases de presentació (NICSP 1, 3 i 33)	30
2.2. Adopció per primer cop de les NICSP	30
2.3. Normes comptables significatives (NICSP 3)	30
3. Efectiu i equivalents d'efectiu	40
4. Altres actius financers	40
5. Comptes a cobrar	40
6. Propietat, planta i equipament (NICSP 17)	41
7. Actius intangibles (NICSP 31).....	42
8. Comptes a pagar	42
9. Passius financers corrents	43
10. Passius financers no corrents	43
11. Transferències subvencions i donacions (NICSP 23)	43

12. Ingressos financers - deutors.....	44
13. Despeses de personal	44
14. Amortitzacions i depreciació (NICSP 16, 17 i 31)	44
15. Reparació i manteniment	45
16. Contractació de serveis.....	45
17. Ajuts i subvencions	45
18. Despeses generals	45
19. Pèrdues per deteriorament (NICSP 17)	46
20. Impostos	46
21. Compromisos i contingències	46
22. Efectiu generat en operacions	47
23. Fets posteriors al tancament (NICSP 18).....	47
17. EVOLUCIÓ DE LES MAGNITUDS I RATIS PRINCIPALS.....	48

1. LIQUIDACIÓ PRESSUPOSTÀRIA

Pressupost de l'exercici

El pressupost del Tribunal de Comptes per l'exercici 2017 va ésser inclòs en la Llei 3/2017, del 9 de febrer, del pressupost per a l'exercici del 2017, per un import de 1.053.116 euros.

El detall per capítols figura a continuació:

Pressupost de despeses	Pressupost inicial	Pressupost d'ingressos	Pressupost inicial
1. Despeses de personal	553.399	4. Transferències corrents	1.038.316
2. Consum de béns corrents i serveis	482.367	5. Ingressos patrimonials	-
3. Despeses financeres	150	Ingressos corrents	1.038.316
4. Transferències corrents	2.400	7. Transferències de capital	14.800
Despeses corrents	1.038.316	8. Actius financers	-
6. Inversions reals	14.800	Ingressos de capital	14.800
Despeses de capital	14.800		
Total pressupost despeses	1.053.116	Total pressupost ingressos	1.053.116

(Imports en euros)

Liquidació del pressupost

LIQUIDACIÓ DEL PRESSUPOST D'INGRESSOS CLASSIFICACIÓ ECONÒMICA (RESUM). EXERCICI 2017

Capítol	Pressupost inicial	Pressupost final	Liquidat exercici	Diferència pressupost final i realitzat	Liquidat exercici anterior	Variació liquidat exercicis	% Variació liquidat exercicis	Cobrat
4. Transferències corrents	1.038.316	1.038.316	1.038.316	-	748.062	290.254	38,80%	1.038.316
5. Ingressos patrimonials	-	-	130	-130	99	30	30,30%	130
Ingressos corrents	1.038.316	1.038.316	1.038.446	-130	748.161	290.285	38,80%	1.038.446
7. Transferències de capital	14.800	14.800	14.800	-	17.500	-2.700	-15,43%	14.800
8. Actius financers(*)	-	163.456	-	163.456	-	-	-	-
Ingressos de capital	14.800	178.256	14.800	163.456	17.500	-2.700	-15,43%	14.800
Total pressupost ingressos	1.053.116	1.216.572	1.053.246	163.327	765.661	287.585	37,56%	1.053.246

(Imports en euros)

(*) Correspon a excedents d'ingressos liquidats en exercicis anteriors, integrats en el romanent de tresoreria, pel que no són objecte de reflex pressupostari en aquest exercici

LIQUIDACIÓ DEL PRESSUPOST DE DESPESES CLASSIFICACIÓ ECONÒMICA (RESUM). EXERCICI 2017

Capítol	Pressupost inicial	Modificacions	Pressupost final	Liquidat exercici	Diferència pressupost final i realitzat	Liquidat. exercici anterior	Variació liquidat exercicis	% Variació liquidat exercicis	Pagat
1. Despeses de personal	553.399	4.200	557.599	443.754	113.845	442.470	1.284	0,29%	443.754
2. Consum de béns corrents i serveis	482.367	150.124	632.491	432.227	200.264	302.511	129.716	42,88%	432.227
3. Despeses financeres	150	-	150	-	150	-	-	-	-
4. Transferències corrents	2.400	-	2.400	1.764	636	1.784	-20	-1,12%	1.764
Despeses corrents	1.038.316	154.324	1.192.640	877.746	314.895	746.765	130.980	17,54%	877.746
6. Inversions reals	14.800	9.132	23.932	10.586	13.346	4.029	6.557	162,75%	10.586
Despeses de capital	14.800	9.132	23.932	10.586	13.346	4.029	6.557	162,75%	10.586
Total pressupost despeses	1.053.116	163.456	1.216.572	888.332	328.240	750.795	137.537	18,32%	888.332

(Imports en euros)

El Tribunal de Comptes en la confecció del seu projecte de pressupost i la posterior execució del mateix només pren en consideració un projecte que es correspon amb el propi funcionament del Tribunal i considera al Tribunal com a únic òrgan encarregat de la gestió de la despesa.

LIQUIDACIÓ DEL PRESSUPOST DE DESPESES
CLASSIFICACIÓ FUNCIONAL. EXERCICI 2017

Grup	Pressupost inicial	Modificacions	Pressupost final	Liquidat exercici	Diferència pressupost final i realitzat	Liquidat exercici anterior	Variació liquidat exercicis	% Variació liquidat exercicis	Pagat
1. Projecte Tribunal de Comptes	1.053.116	163.456	1.216.572	888.332	328.240	750.795	137.537	18,32%	888.332
Total pressupost despeses	1.053.116	163.456	1.216.572	888.332	328.240	750.795	137.537	18,32%	888.332

(Imports en euros)

LIQUIDACIÓ DEL PRESSUPOST DE DESPESES
CLASSIFICACIÓ ADMINISTRATIVA. EXERCICI 2017

Departament	Pressupost inicial	Modificacions	Pressupost final	Liquidat exercici	Diferència pressupost final i realitzat	Liquidat exercici anterior	Variació liquidat exercicis	% Variació liquidat exercicis	Pagat
Tribunal de Comptes	1.053.116	163.456	1.216.572	888.332	328.240	750.795	137.537	18,32%	888.332
Total pressupost despeses	1.053.116	163.456	1.216.572	888.332	328.240	750.795	137.537	18,32%	888.332

(Imports en euros)

En data 31 de desembre de 2017, el Tribunal no ha executat el total del seu pressupost.

La diferència entre les despeses autoritzades i compromeses amb les despeses liquidades i pagades és de 129.221 euros, corresponent als crèdits en situació d'ésser reconduïts a l'exercici 2018.

Compromisos a reconduir

Els crèdits en situació d'ésser reconduïts a l'exercici 2018 són els següents:

Compromisos a reconduir		
Subconcepte		
22760	Treballs realitzats per empreses. Estudis i treballs tècnics	123.193
60500	Mobiliari	3.403
60520	Equipaments d'impressió i reproducció	904
60610	Equipaments per a processos d'informació	1.317
64050	Aplicacions informàtiques	403
TOTAL		129.221

(Imports en euros)

Les reconduccions es corresponen majoritàriament als treballs de fiscalització adjudicats en l'exercici 2017 que encara es trobaven en curs al tancament de l'exercici. Així com compromisos d'inversió que a data de tancament encara no s'havien liquidat.

2. RESULTAT PRESSUPOSTARI

El quadre següent presenta l'execució de les despeses i els ingressos del Tribunal de Comptes amb data 31 de desembre de l'exercici pressupostari 2017:

Capítol	Pressupost inicial	Pressupost final	Liquidat exercici	% Liquidat/press. final	Liquidat exercici anterior	Variació liquidat exercicis	% Variació liquidat exercicis
Ingressos corrents	1.038.316	1.038.316	1.038.446	100,01%	748.161	290.285	38,80%
Despeses de funcionament (1)	-1.038.166	-1.192.490	-877.746	73,61%	-746.765	-130.980	17,54%
Ingressos de capital	14.800	14.800	14.800	100,00%	17.500	-2.700	-15,43%
Despeses de capital	-14.800	-23.932	-10.586	44,23%	-4.029	-6.557	162,75%
Superàvit o dèficit de gestió	150	-163.306	164.914	-	14.866	150.047	-
Despeses financeres	-150	-150	-	-	-	-	-
Superàvit o dèficit de caixa	-	-163.456	164.914	-	14.866	150.047	-
Actius financers (ingressos)	-	163.456	-	-	-	-	-
Variació d'actiu i passius financers	-	163.456	-	-	-	-	-
Resultat pressupostari	-	-	164.914	-	14.866	150.047	-

(Imports en euros)

(1) Les despeses de funcionament inclouen despeses del capítol 1 (Despeses de personal), del capítol 2 (Consum de béns corrents i serveis) i del capítol 4 (Transferències corrents)

L'exercici 2017 s'ha tancat amb un superàvit pressupostari de 164.914 euros. El Tribunal, en no haver compromès en la seva totalitat la despesa pressupostada, hauria de retornar al Consell General, d'acord amb el procediment que aquest determini, els ingressos obtinguts amb la transferència i no utilitzats durant l'exercici pressupostari, tal com ho preveu l'article 16 de la Llei del pressupost per a l'exercici de 2017. Per establir l'import a retornar s'ha de descomptar de la suma de la transferència rebuda (1.053.116 euros), dels crèdits reconduïts de l'exercici 2016 (162.256 euros) i dels ingressos patrimonials (130 euros) el total dels compromisos contrets pel Tribunal durant l'exercici 2017 (1.017.553 euros) i el romanent utilitzat per finançar els crèdits ampliables (1.200 euros) quedant doncs, per l'exercici 2017, un import net a retornar de 196.750 euros.

3. CONCILIACIÓ ENTRE EL RESULTAT PRESSUPOSTARI I EL RESULTAT COMPTABLE DE L'EXERCICI TANCAT A 31 DE DESEMBRE DE 2017

El resum de la conciliació entre el resultat pressupostari i el comptable és com segueix:

Capítol	Liquidació pressupost	Comptabilitat	Diferència
INGRESSOS (drets liquidats)	1.053.246	1.042.662	10.584
Transferències corrents	1.038.316	1.042.530	-4.214
Transferències de capital	14.800	-	14.800
Ingressos patrimonials	130	132	-3
DESPESES (obligacions liquidades)	888.332	876.972	11.360
Despeses de personal	443.754	443.754	-
Consum de béns corrents i serveis	432.227	431.454	774
Transferències corrents	1.764	1.764	-
Inversions reals	10.586	-	10.586
RESULTAT	164.914	165.689	-775

(Imports en euros)

AJUSTOS AL RESULTAT COMPTABLE	
RESULTAT COMPTABLE	165.689
Altes/Baixes d'immobilitzat	-10.539
Amortitzacions	4.576
Altres casuístiques	5.188
RESULTAT AJUSTAT	164.914

(Imports en euros)

El detall del concepte "Altres casuístiques" és el següent:

Altres casuístiques - conceptes	Import
Periodificacions 2016	801
Periodificacions 2018	-813
Pèrdues procedents de l'immobilitzat	1
Despeses meritades 2016	-762
Interessos meritats 2016	34
Interessos meritats 2017	-36
Transferència de capital	10.586
Subvenció de capital traspasada a l'exercici	-4.623
Total	5.188

(Imports en euros)

4. MODIFICACIONS PRESSUPOSTÀRIES DE L'EXERCICI TANCAT A 31 DE DESEMBRE DE 2017

El detall de les modificacions pressupostàries que han donat lloc als crèdits definitius del pressupost han estat les següents:

Capítol	Pressupost inicial	Crèdits reconduïts	Crèdits traspassats	Crèdits extraordinaris	Suplements de crèdit	Crèdits ampliables	Transferències de crèdit	Generació o ampliació de crèdits	Avenços de fons	Pressupost final
4. Transferències corrents	1.038.316	-	-	-	-	-	-	-	-	1.038.316
Ingressos corrents	1.038.316	-	-	-	-	-	-	-	-	1.038.316
7. Transferències de capital	14.800	-	-	-	-	-	-	-	-	14.800
8. Actius financers	-	162.256	-	-	-	1.200	-	-	-	163.456
Ingressos de capital	14.800	162.256	-	-	-	1.200	-	-	-	178.256
Total ingressos	1.053.116	162.256	-	-	-	1.200	-	-	-	1.216.572
1. Despeses de personal	553.399	3.000	-	-	-	1.200	0	-	-	557.599
2. Consum de béns corrents i serveis	482.367	150.124	-	-	-	-	0	-	-	632.491
3. Despeses financeres	150	-	-	-	-	-	-	-	-	150
4. Transferències corrents	2.400	-	-	-	-	-	-	-	-	2.400
Despeses corrents	1.038.316	153.124	-	-	-	1.200	0	-	-	1.192.640
6. Inversions reals	14.800	9.132	-	-	-	-	0	-	-	23.932
Despeses de capital	14.800	9.132	-	-	-	-	0	-	-	23.932
Total despeses	1.053.116	162.256	-	-	-	1.200	0	-	-	1.216.572

(Imports en euros)

4.1. Crèdits reconduïts

El Ple del Tribunal de Comptes va acordar en la sessió del 6 de febrer de 2017 reconduir a l'exercici 2017 els compromisos adquirits i no executats durant l'exercici 2016 per un import de 162.256 euros segons el següent detall:

<u>Compromisos a reconduir</u>		
<u>Subconcepte</u>		
16300	Formació i perfeccionament del personal	3.000
20200	Lloguer edificis i altres construccions	1
20600	Lloguer d'equipaments per a informàtica	38
21300	Reparació i conservació maquin., instal. i equip.	86
22100	Energia elèctrica	205
22110	Aigua	2
22130	Carburants per a calefacció	42
22400	Primes d'assegurances. Responsabilitat civil	32
22700	Treb. realitz. per empreses de neteja i sanejament	334
22710	Treb. realitz. per empreses de seguretat	21
22760	Treb. realitz. per empreses. Estudis i treballs tècnics	149.363
61610	Reposició i millora d'equipaments informàtics	9.132
TOTAL		162.256

(Imports en euros)

Aquests compromisos reconduïts han estat finançats amb els crèdits dotats amb aquesta finalitat que figuraven dins del pressupost per l'exercici 2016. Aquests crèdits han estat incorporats també dins de l'exercici 2017 per tal de preservar l'equilibri pressupostari.

4.2. Crèdits ampliables

S'han aprovat els crèdits ampliables següents agrupats per subconceptes:

<u>Crèdits ampliables de pressupost</u>		
<u>Subconcepte</u>	<u>Positius</u>	
10020	Despeses de remuneració	910
13000	Sou base personal eventual	125
16000	Quotes seguretat social, despeses de remuneració	145
16050	Quotes seguretat social, personal eventual	20
Total capítol 1		1.200
TOTAL		1.200

(Imports en euros)

Els crèdits ampliables del capítol 1 responen a la necessitat de suplementar els conceptes més amunt indicats en el quadre per les obligacions derivades de les instruccions rebudes del Consell General per tal d'aplicar la variació percentual de l'IPC corresponent a l'any 2016 a la totalitat dels salaris. El finançament d'aquests crèdits s'ha fet amb incorporació de romanent de tresoreria.

4.3. Transferències de crèdit

S'han aprovat les transferències de crèdit següents agrupades per subconceptes:

<u>Transferències de crèdit de pressupost</u>		
<u>Subconcepte</u>	<u>Positives</u>	<u>Negatives</u>
11000 Sou base personal fix	-	-44
13000 Sou base personal eventual	44	-
Total capítol 1	44	-44
21200 Reparació i conservació edificis i altres constr.	-	-60
21300 Reparació i conservació maquin., instal. i equip.	60	-
Total capítol 2	60	-60
60500 Mobiliari	-	-904
60520 Equipaments d'impressió i reproducció	904	-
61520 Equipaments per a processos d'impressió	706	-
61610 Rep. i millora d'equipaments informàtics	-	-706
Total capítol 6	1.610	-1.610
TOTAL	1.714	-1.714

(Imports en euros)

Les transferències del capítol 1 corresponen a la necessitat de complementar subconceptes que restaven sense consignació pressupostària, tot i estar prevista, per efecte de la pròrroga pressupostària.

Les transferències del capítol 2 corresponen als suplementes dels subconceptes la dotació dels quals es van revelar insuficients.

Les transferències del capítol 6 corresponen a la creació i dotació d'un nou subconcepte per poder adquirir una nova màquina multifuncions pel departament d'auditoria; i per la renovació de la copiadora del departament d'administració

5. ROMANENT DE TRESORERIA A 31 DE DESEMBRE DE 2017

L'estat del romanent de tresoreria al tancament de l'exercici és el següent:

Conceptes	Euros
1. (+) Drets pendents de cobrament	36
(+) del pressupost corrent	36
(+) de pressupostos tancats	-
(+) d'operacions no pressupostàries	-
(-) de cobrament dubtós	-
(-) drets cobrats pendents d'aplicació definitiva	-
2. (-) Obligacions pendents de pagament	-64.139
(+) del pressupost corrent	-53.733
(+) de pressupostos tancats	-
(+) d'operacions no pressupostàries	-10.406
(-) obligacions pagades pendents d'aplicació definitiva	-
3. (+) Fons líquids	482.135
I. Romanent de tresoreria afectat	418.032
II. Romanent de tresoreria no afectat	-
III. Romanent de tresoreria total (1-2+3)=(I+II)	418.032

(Imports en euros)

6. MEMÒRIA PRESSUPOSTÀRIA

A continuació s'adjunta un detall de les operacions pressupostàries amb detall suficient per ser interpretades, així com la seva comparació pel que fa a la fase de liquidació amb les dades de l'exercici immediatament anterior. En aquells casos en el que s'ha considerat convenient, s'afegeix una explicació dels motius de les variacions més significatives.

6.1. Transferències del pressupost d'ingressos

El detall de les transferències rebudes en l'exercici és el següent:

Transferències corrents:

Classificació econòmica	Pressupost inicial	Pressupost final	Liquidat exercici	% Liquidat/ Press. final	Liquidat exercici anterior	Variació liquidat exercicis	% Variació liquidat exercicis
4 Transferències corrents	1.038.316	1.038.316	1.038.316	100,00%	748.062	290.254	38,80%
40 Del Consell General	1.038.316	1.038.316	1.038.316	100,00%	748.062	290.254	38,80%
400 Del Consell General	1.038.316	1.038.316	1.038.316	100,00%	748.062	290.254	38,80%
40000 Del Consell General	1.038.316	1.038.316	1.038.316	100,00%	748.062	290.254	38,80%

(Imports en euros)

Transferències de capital:

Classificació econòmica	Pressupost inicial	Pressupost final	Liquidat exercici	% Liquidat/ Press. final	Liquidat exercici anterior	Variació liquidat exercicis	% Variació liquidat exercicis
7 Transferències de capital	14.800	14.800	14.800	100,00%	17.500	-2.700	-15,43%
70 Del Consell General	14.800	14.800	14.800	100,00%	17.500	-2.700	-15,43%
700 Del Consell General	14.800	14.800	14.800	100,00%	17.500	-2.700	-15,43%
70000 Del Consell General	14.800	14.800	14.800	100,00%	17.500	-2.700	-15,43%

(Imports en euros)

6.2. Ingressos patrimonials

El detall dels ingressos patrimonials de l'exercici és el següent:

Classificació econòmica	Pressupost inicial	Pressupost final	Liquidat exercici	% Liquidat/ Press. final	Liquidat exercici anterior	Variació liquidat exercicis	% Variació liquidat exercicis
5 Ingressos patrimonials	-	-	130	-	99	30	30,30%
52 Interessos de dipòsits i comptes bancaris	-	-	130	-	99	30	30,30%
520 Interessos de comptes bancaris	-	-	130	-	99	30	30,30%
52000 De comptes corrents	-	-	130	-	99	30	30,30%

(Imports en euros)

6.3. Actius financers del pressupost d'ingressos

El detall dels actius financers del pressupost d'ingressos incorporats al pressupost de l'exercici és el següent:

Classificació econòmica	Pressupost inicial	Pressupost final	Liquidat exercici	% Liquidat/ Press. final	Liquidat exercici anterior	Variació liquidat exercicis	% Variació liquidat exercicis
8 Actius financers	-	163.456	-	-	-	-	-
87 Romanents de tresoreria	-	163.456	-	-	-	-	-
870 Romanents de tresoreria	-	163.456	-	-	-	-	-
87000 Romanents de tresoreria	-	163.456	-	-	-	-	-

(Imports en euros)

Corresponen en la seva majoria al finançament dels compromisos reconduïts procedents de l'exercici 2016. I com ja s'ha comentat aquests excedents d'ingressos liquidats en exercicis anteriors, es troben integrats en el romanent de tresoreria, pel que no són objecte de reflex pressupostari en aquest exercici.

6.4. Despeses de personal

El detall de les despeses de personal de l'exercici és el següent:

Classificació econòmica	Pressupost inicial	Pressupost final	Liquidat exercici	% Liquidat/ Press. final	Liquidat exercici anterior	Variació liquidat exercicis	% Variació liquidat exercicis
1 Despeses de personal	553.399	557.599	443.754	79,58%	442.470	1.284	0,29%
10 Despeses de remuneració	220.000	220.910	220.856	99,98%	215.320	5.535	2,57%
100 Despeses de remuneració	220.000	220.910	220.856	99,98%	215.320	5.535	2,57%
10020 Altres despeses de remuneració	220.000	220.910	220.856	99,98%	215.320	5.535	2,57%
11 Personal fix	221.256	221.212	129.709	58,64%	137.548	-7.839	-5,70%
110 Remuneracions bàsiques i altres rem. Pers. fix	221.256	221.212	129.709	58,64%	137.548	-7.839	-5,70%
11000 Sou base personal fix	209.971	209.927	121.346	57,80%	129.756	-8.410	-6,48%
11010 Triennis	10.700	10.700	8.362	78,15%	7.792	571	7,33%
11060 Primes matrimoni i naixement	585	585	-	-	-	-	-
13 Personal eventual	30.950	31.119	31.037	99,74%	30.914	124	0,40%
130 Remuneracions bàsiques i altres rem. Pers. eventual	30.950	31.119	31.037	99,74%	30.914	124	0,40%
13000 Sou base personal eventual	30.950	31.119	31.037	99,74%	30.914	124	0,40%
16 Quotes de prestació i despeses socials	81.193	84.358	62.153	73,68%	58.688	3.465	5,90%
160 Quotes seguretat social	73.193	73.358	59.148	80,63%	58.688	460	0,78%
16000 Quotes seguretat social, despeses de remuneració	34.100	34.245	34.233	99,96%	32.913	1.319	4,01%
16010 Quotes seguretat social, personal fix	34.295	34.295	20.105	58,62%	21.054	-949	-4,51%
16050 Quotes seguretat social, personal eventual	4.798	4.818	4.811	99,85%	4.720	90	1,91%
163 Despeses socials del personal	8.000	11.000	3.005	27,32%	-	3.005	-
16300 Formació i perfeccionament del personal	6.000	9.000	3.005	33,39%	-	3.005	-
16301 Dietes per formació i perfeccionament del personal	2.000	2.000	-	-	-	-	-

(Imports en euros)

6.5. Consum de béns corrents i serveis

El detall dels consums en béns corrents i serveis de l'exercici és el següent:

Classificació econòmica		Pressupost inicial	Pressupost final	Liquidat exercici	% Liquidat/ Press. final	Liquidat exercici anterior	Variació liquidat exercicis	% Variació liquidat exercicis
2	Consum de béns corrents i serveis	482.367	632.491	432.227	68,34%	302.511	129.716	42,88%
20	Lloguers	698	737	638	86,57%	638	-	-
202	Lloguer edificis i altres construccions	12	13	12	92,31%	12	-	-
20200	Lloguer edificis i altres construccions	12	13	12	92,31%	12	-	-
206	Lloguer d'equip. per a informàtica	686	724	626	86,46%	626	-	-
20600	Lloguer d'equip. per a informàtica	686	724	626	86,46%	626	-	-
21	Reparació, mant. i conservació	6.871	6.957	4.199	60,36%	3.581	619	17,29%
212	Rep. i cons. edificis i altres constr.	500	440	-	-	-	-	-
21200	Rep. i cons. edificis i altres constr.	500	440	-	-	-	-	-
213	Rep. i cons. maquin., instal. i equip.	2.236	2.382	2.380	99,92%	1.775	604	34,03%
21300	Rep. i cons. maquin., instal. i equip.	2.236	2.382	2.380	99,92%	1.775	604	34,03%
215	Rep. i cons. mobiliari i efectes	300	300	-	-	-	-	-
21500	Rep. i cons. mobiliari i efectes	300	300	-	-	-	-	-
216	Rep. i cons. d'equip. informàtics	400	400	-	-	-	-	-
21600	Rep. i cons. d'equip. informàtics	400	400	-	-	-	-	-
219	Rep. i cons. altre material immob.	3.435	3.435	1.820	52,98%	1.805	14	0,78%
21900	Rep. i cons. altre material immob.	3.435	3.435	1.820	52,98%	1.805	14	0,78%
22	Material, subministrament i altres	468.598	618.597	425.493	68,78%	295.189	130.304	44,14%
220	Material d'oficina	5.500	5.500	1.447	26,31%	1.659	-212	-12,78%
22000	Material d'oficina ordinari	2.200	2.200	475	21,59%	349	126	36,10%
22001	Impressió de documents	400	400	73	18,25%	430	-357	-83,02%
22010	Petit mobiliari i estris	700	700	-	-	-	-	-
22020	Premsa i revistes	500	500	469	93,80%	536	-68	-12,69%
22030	Llibres i altres publicacions	500	500	-	-	-	-	-
22040	Material d'informàtica	1.200	1.200	430	35,83%	343	87	25,36%
221	Subministraments	3.398	3.647	2.992	82,04%	2.987	5	0,17%
22100	Energia elèctrica	2.456	2.661	2.583	97,07%	2.456	127	5,17%
22110	Aigua	27	29	48	165,52%	27	21	77,78%
22130	Carburants per a calefacció	505	547	361	66,00%	505	-143	-28,32%
22160	Productes farmacèutics i sanitaris	60	60	-	-	-	-	-
22180	Productes de neteja	150	150	-	-	-	-	-
22190	Altres subministraments	200	200	-	-	-	-	-
222	Comunicacions	4.306	4.306	2.844	66,05%	2.649	195	7,36%
22200	Serveis telefònics	3.956	3.956	2.575	65,09%	2.571	4	0,16%
22210	Serveis postals i telegràfics	350	350	269	76,86%	78	192	246,15%
223	Transport	300	300	48	16,00%	-	48	-
22310	Missatgers	300	300	48	16,00%	-	48	-
224	Primes d'assegurances	1.385	1.417	1.230	86,80%	1.238	-8	-0,65%
22400	Primes d'asseg. Responsabilitat civil	1.385	1.417	1.230	86,80%	1.238	-8	-0,65%
226	Altres serveis	1.650	1.650	46	2,79%	-	46	-
22610	Atencions protocol·làries i de rep.	1.000	1.000	46	4,60%	-	46	-
22621	Traduccions i correccions	350	350	-	-	-	-	-
22660	Reunions, conferències i cursos	300	300	-	-	-	-	-
227	Treb. realitz. per altres empreses	452.059	601.777	416.885	69,28%	286.657	130.229	45,43%
22700	Treb. realitz. per emp. de neteja i sanejament	4.509	4.843	5.215	107,68%	4.504	710	15,76%
22710	Treb. realitz. per emp. de seguretat	450	471	518	109,98%	256	262	102,34%
22730	Treb. realitz. per empreses. Processament de dades	10.000	10.000	2.792	27,92%	3.618	-826	-22,83%
22740	Treb. realitz. per emp. Impressions i publicacions	2.100	2.100	-	-	-	-	-
22760	Treb. realitz. per emp.. Estudis i treballs tècnics	435.000	584.363	408.361	69,88%	278.278	130.083	46,75%
23	Indemnitzacions per serveis	6.200	6.200	1.897	30,60%	3.103	-1.206	-38,87%
230	Reemborsament de dietes	4.100	4.100	1.247	30,41%	2.001	-754	-37,68%
23030	Reemb. de dietes altre personal	4.100	4.100	1.247	30,41%	2.001	-754	-37,68%
231	Locomoció	2.100	2.100	650	30,95%	1.102	-452	-41,02%
23100	Locomoció i desplaçament de pers.	2.100	2.100	650	30,95%	1.102	-452	-41,02%

(Imports en euros)

L'increment de les despeses per estudis i treballs tècnics deriven d'un major nombre d'entitats fiscalitzades durant l'exercici. La manca de dotació de recursos per a

l'exercici 2016 no va permetre el desenvolupament de la totalitat de les noves competències així com l'increment de fiscalitzacions derivat de la creació de noves entitats, quedant ajornada la seva realització a l'exercici 2017.

6.6. Despeses financeres

El detall de les despeses financeres de l'exercici és el següent:

Classificació econòmica	Pressupost inicial	Pressupost final	Liquidat exercici	% Liquidat/ Press. final	Liquidat exercici anterior	Variació liquidat exercicis	% Variació liquidat exercicis
3 Despeses financeres	150	150	-	-	-	-	-
34 De dipòsits, fiances i altres	150	150	-	-	-	-	-
349 Altres despeses financeres	150	150	-	-	-	-	-
34900 Altres despeses financeres	50	50	-	-	-	-	-
34910 Comissions serveis bancaris	100	100	-	-	-	-	-

(Imports en euros)

6.7. Transferències del pressupost de despeses

El detall de les transferències del pressupost de despeses de l'exercici és el següent:

Classificació econòmica	Pressupost inicial	Pressupost final	Liquidat exercici	% Liquidat/ Press. final	Liquidat exercici anterior	Variació liquidat exercicis	% Variació liquidat exercicis
4 Transferències corrents	2.400	2.400	1.764	73,50%	1.784	-20	-1,12%
49 A l'exterior	2.400	2.400	1.764	73,50%	1.784	-20	-1,12%
492 A l'exterior	2.400	2.400	1.764	73,50%	1.784	-20	-1,12%
49200 A l'exterior	2.400	2.400	1.764	73,50%	1.784	-20	-1,12%

(Imports en euros)

Els imports d'aquest capítol es corresponen a les contribucions que el Tribunal de Comptes realitza a diferents organismes internacionals.

6.8. Inversions reals

El detall de inversions reals realitzades en l'exercici és el següent:

Classificació econòmica	Pressupost inicial	Pressupost final	Liquidat exercici	% Liquidat/ Press. final	Liquidat exercici anterior	Variació liquidat exercicis	% Variació liquidat exercicis
6 Inversions reals	14.800	23.932	10.586	44,23%	4.029	6.557	162,75%
60 Inversions noves	9.300	9.300	83	0,89%	279	-196	-70,25%
605 Mobiliari i estris	7.000	7.000	-	-	-	-	-
60500 Mobiliari	7.000	6.096	-	-	-	-	-
60520 Equip. d'impressió i reproducció	-	904	-	-	-	-	-
606 Equip. per a processos d'info.	1.800	1.800	-	-	-	-	-
60610 Equip. per a processos d'info.	1.800	1.800	-	-	-	-	-
608 Altre immobilitzat material	500	500	83	16,60%	279	-196	-70,25%
60810 Equipament cultural	500	500	83	16,60%	279	-196	-70,25%
61 Inversions de reposició	4.000	13.132	10.503	79,98%	3.432	7.071	206,03%
615 Mobiliari i estris	1.000	1.706	1.206	70,69%	-	1.206	-
61500 Reposició i millora de mobiliari	500	500	-	-	-	-	-
61520 Equip. per a processos d'impressió	500	1.206	1.206	100,00%	-	1.206	-
616 Equip. per a processos d'info.	3.000	11.426	9.297	81,37%	3.432	5.865	170,89%
61610 Reposició i millora d'equip. info.	3.000	11.426	9.297	81,37%	3.432	5.865	170,89%
64 Immobilitzat immaterial	1.500	1.500	-	0,00%	319	-319	-100,00%
640 Immobilitzat immaterial	1.500	1.500	-	0,00%	319	-319	-100,00%
64050 Aplicacions informàtiques	1.500	1.500	-	0,00%	319	-319	-100,00%

(Imports en euros)

L'increment respecte de l'exercici anterior deriva de la renovació d'equipaments informàtics que havien quedat obsolets, en aplicació del programa de renovació del parc informàtic implantat pel Tribunal de Comptes.

7. COMPTE DE TRESORERIA DE L'EXERCICI TANCAT A 31 DE DESEMBRE DE 2017

El compte de tresoreria a 31 de desembre de 2017 era:

Conceptes	Euros
1. Cobraments	1.059.556
(+) Operacions pressupostàries	1.053.246
<i>Pressupost corrent</i>	1.053.212
<i>Pressupost tancat</i>	34
(+) Operacions extrapressupostàries	6.310
2. Pagaments	-884.929
(+) Operacions pressupostàries	878.204
<i>Pressupost corrent</i>	827.745
<i>Pressupost tancat</i>	50.459
(+) Operacions extrapressupostàries	6.725
Flux de tresoreria (1+2)	174.626
Saldo final de tresoreria 31/12/2016	307.509
3. Saldo final de tresoreria 31/12/2017	482.135

(Imports en euros)

8. COMPTE D'ENDEUTAMENT

El Tribunal de Comptes no tenia, ni a l'inici ni al tancament dels exercicis 2017 i 2016, formalitzada/disposada cap operació d'endeutament.

Tipus d'endeutament	Total disposat a 01/01/2017	Total disposat a 31/01/2017	Total formalitzat a 31/12/2017
	-	-	-
Total	-	-	-

(Imports en euros)

Tipus d'endeutament	Total disposat a 01/01/2016	Total disposat a 31/01/2016	Total formalitzat a 31/12/2016
	-	-	-
Total	-	-	-

(Imports en euros)

9. COMPTE DE PATRIMONI DE L'EXERCICI TANCAT A 31 DE DESEMBRE DE 2017

El compte de patrimoni a 31 de desembre de 2017 era:

Immobilitzacions immaterials	Saldo a 31/12/2016	Ajustaments	Altes	Baixes	Saldo a 31/12/2017
Aplicacions informàtiques	8.950,18	-	-	-	8.950,18
Total cost	8.950,18	0,00	0,00	0,00	8.950,18
Amortització acumulada immobilitzat immaterial	8.479,80	-	424,96	-	8.904,76
Total net	470,38	0,00	-424,96	0,00	45,42

Immobilitzacions materials	Saldo a 31/12/2016	Ajustaments	Altes	Baixes	Saldo a 31/12/2017
Maquinària	466,78	-	-	-	466,78
Mobiliari i equip. d'oficina	55.245,87	-	-	-	55.245,87
Equips per processos d'informació	46.617,45	-	10.503,03	-1.928,08	55.192,40
Altres immobilitzats materials	12.281,43	-	83,30	-	12.364,73
Total cost	114.611,53	0,00	10.586,33	-1.928,08	123.269,78
Amortització acumulada immobilitzat material	108.921,41	-	4.151,00	-1.881,09	111.191,32
Total net	5.690,12	0,00	6.435,33	-46,99	12.078,46

(Imports en euros)

10. GESTIÓ COMPTABLE D'INGRESSOS

La gestió comptable d'ingressos ha estat:

Data 28.03.18
Full 1

SITUACIÓ PRESSUPOSTÀRIA

Per Ministeri/Departament/Servei/Capítol/Article/Concepte/Subconcepte
EXERCICI 2017

EXERCICI PRESSUPOSTARI 2017

A partir de: 0.00.00 fins a: 99.99.99

Ministeri/Departament/Servei/Capítol/Article/Concepte/Subconcepte/Tarifa/Grup funcions/Funció/Subfunció/Programa/Projecte	Import	Unitats	Previsió	Reconegut	Import	Unitats	Reconegut	Liquidat	Import	Unitats	Import	Unitats
:	:	:	:	:	:	:	:	:	:	:	:	:
01 Tribunal de Comptes	1.053.116,00	13	1.053.245,70	13	1.053.245,70	13	1.053.245,70	13	1.053.245,70	13	1.053.245,70	13
001 Tribunal de Comptes	1.053.116,00	13	1.053.245,70	13	1.053.245,70	13	1.053.245,70	13	1.053.245,70	13	1.053.245,70	13
4 Transferències corrents	1.038.316,00	5	1.038.316,00	5	1.038.316,00	5	1.038.316,00	5	1.038.316,00	5	1.038.316,00	5
4 0 Del Consell General	1.038.316,00	5	1.038.316,00	5	1.038.316,00	5	1.038.316,00	5	1.038.316,00	5	1.038.316,00	5
4 0 00 Del Consell General	1.038.316,00	5	1.038.316,00	5	1.038.316,00	5	1.038.316,00	5	1.038.316,00	5	1.038.316,00	5
4 0 0 00 Del Consell General	1.038.316,00	5	1.038.316,00	5	1.038.316,00	5	1.038.316,00	5	1.038.316,00	5	1.038.316,00	5
4 0 0 00 00 Transf. corrents del Consell General	1.038.316,00	5	1.038.316,00	5	1.038.316,00	5	1.038.316,00	5	1.038.316,00	5	1.038.316,00	5
5 Ingressos patrimonials	1.038.316,00	5	1.038.316,00	5	1.038.316,00	5	1.038.316,00	5	1.038.316,00	5	1.038.316,00	5
5 2 Int. de dipòsits i comptes bancaris	1.038.316,00	5	1.038.316,00	5	1.038.316,00	5	1.038.316,00	5	1.038.316,00	5	1.038.316,00	5
5 2 0 Interessos de comptes bancaris	1.038.316,00	5	1.038.316,00	5	1.038.316,00	5	1.038.316,00	5	1.038.316,00	5	1.038.316,00	5
5 2 0 00 Interessos de comptes bancaris	1.038.316,00	5	1.038.316,00	5	1.038.316,00	5	1.038.316,00	5	1.038.316,00	5	1.038.316,00	5
7 Transferències de capital	14.800,00	4	14.800,00	4	14.800,00	4	14.800,00	4	14.800,00	4	14.800,00	4
7 0 Del Consell General	14.800,00	4	14.800,00	4	14.800,00	4	14.800,00	4	14.800,00	4	14.800,00	4
7 0 0 Del Consell General	14.800,00	4	14.800,00	4	14.800,00	4	14.800,00	4	14.800,00	4	14.800,00	4
7 0 0 00 Del Consell General	14.800,00	4	14.800,00	4	14.800,00	4	14.800,00	4	14.800,00	4	14.800,00	4
7 0 0 00 00 Transf. capital del Consell General	14.800,00	4	14.800,00	4	14.800,00	4	14.800,00	4	14.800,00	4	14.800,00	4
TOTALS GENERALS	1.053.116,00	13	1.053.245,70	13	1.053.245,70	13	1.053.245,70	13	1.053.245,70	13	1.053.245,70	13

11. GESTIÓ COMPTABLE DE DESPESES

La gestió comptable de despeses ha estat:

		SITUACIÓ PRESUPOSTÀRIA		EXERCICI PRESUPOSTARI 2017		Per Capítol/Article/Concepte/Subconcepte		Data: 28.03.18		Full 1	
		Presupostat	Autòritzat	Compromès	Liquidat	Pagat	Saldo Pres.	Saldo Aut.	Saldo Comp.	Saldo Liq.	
1	Compte presupostari (Econòmic)										
10	Despeses de personal										
100	Despeses de remuneració	220.910,00	220.955,57	220.955,57	220.955,57	220.955,57	54,43				
10020	Despeses de remuneració	220.910,00	220.955,57	220.955,57	220.955,57	220.955,57	54,43				
109	Despeses de remuneració	220.910,00	220.955,57	220.955,57	220.955,57	220.955,57	54,43				
11	Personal fix										
110	Remun. bàsicq. i rem. pers. fix	209.926,54	121.346,15	121.346,15	121.346,15	121.346,15	88.580,39				
11000	Sal base personal fix	10.700,00	8.362,42	8.362,42	8.362,42	8.362,42	2.337,58				
11010	Triennis	985,00					985,00				
11060	Primes matrimonial i naixement	221.211,54	129.708,57	129.708,57	129.708,57	129.708,57	91.502,97				
111	Personal eventual	221.211,54	129.708,57	129.708,57	129.708,57	129.708,57	91.502,97				
13	Personal eventual										
130	Rem. bàsic. i altres rem.pers.event.	31.119,46	31.037,37	31.037,37	31.037,37	31.037,37	82,09				
13000	Sal base personal eventual	31.119,46	31.037,37	31.037,37	31.037,37	31.037,37	82,09				
13010	Quot. seg. social	31.119,46	31.037,37	31.037,37	31.037,37	31.037,37	82,09				
16	Quot. prest. i desp socials de l'emp.										
160	Quot. seg. social										
16000	Quot. seg. social, despeses d	34.245,00	34.332,71	34.332,71	34.332,71	34.332,71	12,29				
16010	Quot. seg. social, personal f	34.295,00	20.104,82	20.104,82	20.104,82	20.104,82	14.190,18				
16050	Quot. seg. social, personal e	4.818,00	4.810,79	4.810,79	4.810,79	4.810,79	7,21				
160	Quot. seg. social, personal e	73.358,00	59.148,32	59.148,32	59.148,32	59.148,32	14.209,68				
163	Despeses socials del personal										
16300	Formació i perfeccionament del pers	9.000,00	3.004,50	3.004,50	3.004,50	3.004,50	5.995,50				
16301	Diètes formació del personal	2.000,00					2.000,00				
163	Diètes formació del personal	11.000,00	3.004,50	3.004,50	3.004,50	3.004,50	7.995,50				
16	Diètes formació del personal	84.358,00	62.152,82	62.152,82	62.152,82	62.152,82	22.205,18				
1		557.599,00	443.754,33	443.754,33	443.754,33	443.754,33	113.844,67				

Compte pressupostari (Econòmic)	Pressupostat	Autoritzat	Compromès	Liquidat	Pagat	Saldo Pres.	Saldo Aut.	Saldo Comp.	Saldo Liq.
2	Consum de b'ns corrents i serveis								
20	Lloguers								
20200	Lloguer edificis i altres construcc	13,00	12,00	12,00	12,00	1,00			
202	Lloguer edificis i altres construc	13,00	12,00	12,00	12,00	1,00			
206	Lloguer d'equipaments per a inform.	724,40	626,30	626,30	626,30	98,10			
20600	Lloguer d'equipaments per a inform.	724,40	626,30	626,30	626,30	98,10			
206		737,40	638,30	638,30	638,30	99,10			
21	Reparació, manteniment i conservaci								
212	Reparació i conservació. Edificis i	440,00				440,00			
21200	Reparació i conservació. Edificis i	440,00				440,00			
213	Repar. i cons. maquin. instal. i equip	2.382,22	2.379,51	2.379,51	2.379,51	2,71			
21300	Repar. i cons. maquin. instal. i equip.	2.382,22	2.379,51	2.379,51	2.379,51	2,71			
215	Reparació i conservació. Mobiliari	300,00				300,00			
21500	Reparació i conservació. Mobiliari	300,00				300,00			
216	Reparació i conser. d'equip. i inf.	400,00				400,00			
21600	Reparació i conservació d'equip.	400,00				400,00			
219	Repar. i conserv. altre mat. immob.	3.435,00	1.819,79	1.819,79	1.819,79	1.615,21			
21900	Reparació i conservació. Altre mat.	3.435,00	1.819,79	1.819,79	1.819,79	1.615,21			
219		6.957,22	4.199,30	4.199,30	4.199,30	2.757,92			
21									
22	Material, subministraments i altres								
220	Material d'oficina	2.200,00	474,70	474,70	474,70	1.725,30			
22000	Material d'oficina ordinari	400,00	73,25	73,25	73,25	326,75			
22001	Impressió de documents	700,00				700,00			
22010	Petit mobiliari i estris	500,00	468,82	468,82	468,82	31,18			
22020	Prema i revistes	500,00				500,00			
22030	Llibres i altres publicacions	1.200,00	430,23	430,23	430,23	769,77			
22040	Material d'informàtica	5.500,00	1.447,00	1.447,00	1.447,00	4.053,00			
220									
221	Subministraments	2.660,67	2.582,67	2.582,67	2.582,67	78,00			
22100	Energia elèctrica	229,29	46,11	46,11	46,11	183,18			
22110	Aigua	547,06	361,46	361,46	361,46	185,60			
22120	Productes per a calefacció	150,00				150,00			
22160	Productes farmacèutics i sanitaris	200,00				200,00			
22180	Productes de neteja	200,00				200,00			
22190	Altres subministraments	3.647,02	2.992,26	2.992,26	2.992,26	654,76			
221									
222	Comunicacions	3.956,00	2.574,65	2.574,65	2.574,65	1.381,35			
22200	Serveis telefònics	350,00	269,18	269,18	269,18	80,82			
22210	Serveis postals i telegràfics	4.306,00	2.843,83	2.843,83	2.843,83	1.462,17			
222									
223	Transport	300,00	47,62	47,62	47,62	252,38			
22310	Missatgers	300,00	47,62	47,62	47,62	252,38			
223									
224	Primes d'assegurances	1.417,06	1.230,46	1.230,46	1.230,46	186,60			
22400	Primes d'assegurances. Responsabil	1.417,06	1.230,46	1.230,46	1.230,46	186,60			
224									

	Pressupostat	Autoritzat	Compromès	Liquidat	Pagat	Saldo Pres.	Saldo Aut.	Saldo Comp.	Saldo Lic.
Compte pressupostari (Econòmic)									
226 Altres serveis	1.000,00	46,17	46,17	46,17	46,17	953,83			
22610 Aten. protocol. i de representació	350,00					350,00			
22621 Traduccions i correccions	300,00					300,00			
22660 Reunions, conferències i curssets	1.650,00	46,17	46,17	46,17	46,17	1.603,83			
227 Treballs realitzats per altres empr									
22700 Treb. realitz.por empr.neteja/san.	4.842,60	5.214,51	5.214,51	5.214,51	5.214,51	371,91			
22710 Treb. realitz.por empr. seguretat	474,33	517,72	517,72	517,72	517,72	46,39			
22730 Treb. realitz.empr. Process. dades	10.000,00	2.792,45	2.792,45	2.792,45	2.792,45	7.207,55			
22740 Treb. realitz.empr. Impres./public.	2.100,00					2.100,00			
22760 Treb. realitz.por empr.Est.treb.úe.	584.362,82	531.553,52	531.553,52	408.360,71	408.360,71	52.809,30		123.192,81	
227	601.776,75	540.078,20	540.078,20	416.885,39	416.885,39	61.698,55		123.192,81	
23 Dемonstracions per serveis	618.596,83	548.685,54	548.685,54	425.492,73	425.492,73	69.911,29		123.192,81	
230 Reemborsament de dietes									
23030 Reemborsament de dietes altre perso	4.100,00	1.246,72	1.246,72	1.246,72	1.246,72	2.853,28			
230	4.100,00	1.246,72	1.246,72	1.246,72	1.246,72	2.853,28			
231 Lococció									
23100 Lococció i desplaçament de person.	2.100,00	650,39	650,39	650,39	650,39	1.449,61			
231	2.100,00	650,39	650,39	650,39	650,39	1.449,61			
23	6.200,00	1.897,11	1.897,11	1.897,11	1.897,11	4.302,89			
2	632.491,45	555.420,25	555.420,25	432.227,44	432.227,44	77.071,20		123.192,81	

	Compte pressupostari (Econòmic)	Pressupostat	Autoritzat	Compromès	Liquidat	Pagat	Saldo Pres.	Saldo Aut.	Saldo Comp.	Saldo Lic.
3	Despeses financeres									
34	De dipòsits, fiances i altres									
349	Altres despeses financeres						50,00			
34900	Altres despeses financeres						100,00			
349	Comissions arivals bancaris						150,00			
34							150,00			
3							150,00			

	Pressupostat	Autoritat	Compromès	Liquidat	Pagat	Saldo Pres.	Saldo Aut.	Saldo Comp.	Saldo Liq.
Compte pressupostari (Econòmic)									
4									
45									
452									
45200	2.400,00	1.763,90	1.763,90	1.763,90	1.763,90	636,10			
452	2.400,00	1.763,90	1.763,90	1.763,90	1.763,90	636,10			
45	2.400,00	1.763,90	1.763,90	1.763,90	1.763,90	636,10			
4	2.400,00	1.763,90	1.763,90	1.763,90	1.763,90	636,10			

Compte presupostari (Econòmic)	Presupostat	Autoritzat	Compromès	Liquidat	Pagat	Saldo Pres.	Saldo Aut.	Saldo Comp.	Saldo liq.
6	Inversions reals								
60	Inversions noves								
60500	Mobiliari i estris	3.403,64	3.403,64			2.692,96		3.403,64	
60520	Equipaments d'impressió i reproducció	904,00	903,93			0,07		903,93	
605		7.800,00	4.306,97			2.693,03		4.306,97	
606	Equip. per a processos d'informació								
60610	Equipaments per a processos d'inf.	1.800,00	1.317,47			482,53		1.317,47	
606		1.800,00	1.317,47			482,53		1.317,47	
608	Altres immobilitzats materials								
60810	Equipament cultural	500,00	83,30	83,30	83,30	416,70			
608		500,00	83,30	83,30	83,30	416,70			
609		9.300,00	5.707,74	5.707,74	83,30	3.592,26		5.624,44	
61	Inversions de reposició								
615	Mobiliari i estris	500,00				500,00			
61500	Reposició i millora de mobiliari	1.205,93	1.205,93	1.205,93	1.205,93	0,07			
61520	Equipaments processos d'impressió	1.706,00	1.205,93	1.205,93	1.205,93	500,07			
615		11.425,99	9.297,10	9.297,10	9.297,10	2.128,89			
61610	Equipaments per a processos d'inform.	11.425,99	9.297,10	9.297,10	9.297,10	2.128,89			
616		11.425,99	9.297,10	9.297,10	9.297,10	2.128,89			
61610	Reposició i mill. d'equip. inform.	13.133,99	10.503,03	10.503,03	10.503,03	2.628,96			
616		13.133,99	10.503,03	10.503,03	10.503,03	2.628,96			
64	Immobilitzats immaterials								
640	Immobilitzats immaterials	1.500,00	403,37	403,37		1.096,63		403,37	
64050	Aplicacions informàtiques	1.500,00	403,37	403,37		1.096,63		403,37	
640		1.500,00	403,37	403,37		1.096,63		403,37	
64		23.931,99	16.614,14	16.614,14	10.586,33	7.317,85		6.027,81	
6		23.931,99	16.614,14	16.614,14	10.586,33	7.317,85		6.027,81	
TOTALS SITUACIÓ		1.216.574,44	1.017.552,62	1.017.552,62	888.332,00	199.019,82		129.220,62	
TOTALS SITUACIÓ pesetes		202.420.622	169.306.510	169.306.510	147.806.008	33.114.111		21.500.502	

12. ESTAT DE SITUACIÓ FINANCERA A 31 DE DESEMBRE DE 2017

Es presenta a continuació l'estat de situació financera a 31 de desembre de 2017:

Estats financers	Notes	Euros	
		31/12/2017	31/12/2016
Actius			
Actius corrents			
Efectiu i equivalents d'efectiu	3	482.135	307.509
Altres actius financers	4	813	801
Comptes a cobrar	5	36	34
Total		482.984	308.343
Actius no corrents			
Propietat, planta i equipament	6	12.078	5.690
Actius intangibles	7	45	470
Total		12.124	6.160
Total Actius		495.108	314.503
Passius			
Passius corrents			
Comptes a pagar	8	59.844	51.221
Passius financers	9	4.296	3.966
Total		64.139	55.187
Passius no corrents			
Passius financers	10	12.124	6.161
Total		12.124	6.161
Total Passius		76.263	61.348
Actiu net/Patrimoni			
Capital aportat			
Reserves			
Resultat acumulat		253.156	238.229
Resultat exercici		165.689	14.927
Interessos minoritaris			
Total		418.845	253.156
Actius i Passius total nets		495.108	314.503

13. ESTAT DEL RENDIMENT FINANCER DE L'EXERCICI ANUAL ACABAT EL 31 DE DESEMBRE DE 2017

L'estat del rendiment financer de l'exercici 2017 del Tribunal de Comptes és el que segueix:

Resultat financer	Notes	Euros	
		2017	2016
Ingressos sense contraprestació			
Transferències, subvencions i donacions	11	1.047.153	764.603
Total		1.047.153	764.603
Ingressos amb contraprestació			
Ingressos financers - Deutors	12	132	104
Altres ingressos		-	16
Total		132	119
Total ingressos		1.047.285	764.722
Despeses			
Despeses de personal	13	443.754	442.470
Amortització i depreciació	14	4.576	3.070
Reparacions i manteniment	15	4.109	3.618
Contractació de serveis	16	411.650	282.295
Ajuts i subvencions	17	1.764	1.784
Despeses generals	18	15.695	16.557
Total despeses		881.548	749.794
Altres guanys/(pèrdues)			
Pèrdues per deteriorament	19	47	-
Resultat abans d'impostos		165.689	14.927
Impostos	20	-	-
Resultat després d'impostos		165.689	14.927

14. ESTAT DE CANVIS EN EL PATRIMONI NET DE L'EXERCICI ANUAL ACABAT EL 31 DE DESEMBRE DE 2017

Es presenta a continuació l'estat de canvis en el patrimoni net.

	Atribuïble a propietaris de l'entitat controladora					Interessos minoritaris	Total actius nets/patrimoni
	Capital aportat	Altres reserves	Reserva de conversió	Resultats acumulats (estalvi o desestalvi)	Total		
Saldo a 31 de desembre de 2015	-	-	-	238.229	238.229	-	238.229
Canvis en polítiques comptables	-	-	-	-	-	-	-
Saldo reexpressat	-	-	-	238.229	238.229	-	238.229
Canvis en els actius nets/patrimoni per al 2016	-	-	-	-	-	-	-
Guany per la revaluació de propietats, planta i equipament	-	-	-	-	-	-	-
Pèrdues per revaluació d'inversions	-	-	-	-	-	-	-
Diferències de canvi al convertir negoci a l'estranger	-	-	-	-	-	-	-
Ingressos nets reconeguts directament en els actius nets/patrimoni	-	-	-	-	-	-	-
Resultat positiu (estalvi) del període	-	-	-	14.927	14.927	-	14.927
Ingressos i despeses totals reconeguts durant el període	-	-	-	14.927	14.927	-	14.927
Saldo a 31 de desembre de 2016 diferit	-	-	-	253.156	253.156	-	253.156
Saldo a 31 de desembre de 2016 anticipat	-	-	-	253.156	253.156	-	253.156
Canvis en els actius nets/patrimoni per al 2017	-	-	-	-	-	-	-
Pèrdues per revaluació de propietats, planta i equips	-	-	-	-	-	-	-
Pèrdues per revaluació d'inversions	-	-	-	-	-	-	-
Diferències de canvi al convertir negoci a l'estranger	-	-	-	-	-	-	-
Ingressos nets reconeguts directament en els actius nets/patrimoni	-	-	-	-	-	-	-
Resultat positiu (estalvi) del període	-	-	-	165.689	165.689	-	165.689
Ingressos i despeses totals reconeguts durant el període	-	-	-	165.689	165.689	-	165.689
Saldo a 31 de desembre de 2017	-	-	-	418.845	418.845	-	418.845

(Imports en euros)

L'únic moviment existent en el patrimoni net es correspon al resultat del període per 165.689 euros, que incrementa el saldo existent fins als 418.845 euros que figuren en aquest quadre i en l'apartat corresponent de l'estat de situació financera per l'exercici 2017.

15. ESTAT DE FLUXOS D'EFECTIU DE L'EXERCICI ANUAL ACABAT EL 31 DE DESEMBRE DE 2017

L'estat de fluxos d'efectiu de l'exercici 2017 es resumeixen en el següent quadre:

	2017	2016
FLUXOS D'EFECTIU DE LES ACTIVITATS D'OPERACIÓ		
Cobraments		
Subvencions	1.053.116	765.562
Interessos rebuts	130	99
Altres cobraments	6.310	6.429
Pagaments		
Costos dels treballadors	443.754	442.470
Proveïdors	423.864	274.130
Altres pagaments	6.725	9.898
Fluxos d'efectiu nets de les activitats d'operació	185.213	45.592
FLUXOS D'EFECTIU DE LES ACTIVITATS D'INVERSIÓ		
Compra de planta i equipament	-10.586	-4.029
Fluxos d'efectiu nets de les activitats d'inversió	-10.586	-4.029
FLUXOS D'EFECTIU DE LES ACTIVITATS DE FINANÇAMENT		
Fluxos d'efectiu nets de les activitats de finançament	-	-
Incrementes/(Disminució) neta en l'efectiu i equivalents a l'efectiu	174.626	41.563
Efectiu i equivalents a l'efectiu al principi del període	307.509	265.946
Efectiu i equivalents a l'efectiu al final del període	482.135	307.508

(Imports en euros)

16. NOTES EXPLICATIVES

1. Informació general

El Tribunal de Comptes va ésser constituït per llei aprovada en la sessió del Consell General del dia 13 d'abril de 2000. Vinculat orgànicament al Consell General, és un òrgan tècnic independent, que fiscalitza la gestió econòmica, financera i comptable de l'Administració pública i l'activitat economicofinancera dels partits polítics, entitats vinculades o dependents d'ells, de les coalicions electorals i de les candidatures electorals.

Els òrgans del Tribunal són el Ple i el President. El Ple del Tribunal està integrat per un president i dos membres.

L'estructura comptable és centralitzada i es compon de dues persones que elaboren i gestionen la part comptable, així com la pressupostària i els registres documentals corresponents. La realització de les diferents tasques comptables i pressupostàries es fa mitjançant un sistema informàtic propi, amb un programari adequat a les necessitats legalment establertes.

El servei d'intervenció, mentre i tant el Consell General no determini altrament, és assegurat mitjançant els recursos propis del Tribunal de Comptes.

Els estats financers de l'entitat per l'exercici tancat el 31 de desembre de 2016 van ser aprovats pel Ple del Tribunal de Comptes amb data 30 de març de 2017, els corresponents a l'exercici 2017 es preveuen aprovar pel mateix òrgan en data 22 de

març de 2018. La seu del Tribunal de Comptes es troba al carrer Doctor Vilanova número 15, planta -3 d'Andorra la Vella.

2. Polítiques comptables

2.1. Bases de presentació (NICSP 1, 3 i 33)

Els estats presentats han estat formulats pel propi Tribunal de Comptes d'acord amb les Normes internacionals de comptabilitat del sector públic, NICSP (International Public Sector Accounting Standards, IPSAS) per a les entitats governamentals, de conformitat amb la Llei general de les finances públiques del 10 de desembre de 1996 i les seves modificacions posteriors així com amb el Decret d'aprovació del Reglament relatiu a l'adopció de les Normes internacionals de comptabilitat del sector públic amb el caràcter de Pla marc per al sector públic estatal del Principat d'Andorra.

Els estats financers del Tribunal de Comptes es presenten en euros, que és la moneda funcional de l'entitat. Les normes comptables han estat aplicades de forma consistent en tots els exercicis presentats.

Els estats financers s'han preparat en base al cost històric, excepte en els casos en que s'indiqui el contrari. L'estat de fluxos d'efectiu s'ha preparat utilitzant el mètode directe.

Els estats financers han estat preparats d'acord amb la base de meritació.

2.2. Adopció per primer cop de les NICSP

a) Data d'adopció

El Tribunal de Comptes en virtut de la publicació del decret d'aprovació del Reglament relatiu a l'adopció de les normes internacionals de comptabilitat del sector públic amb el caràcter de Pla marc per al sector públic estatal del Principat d'Andorra, ha adoptat les NICSP en l'exercici iniciat l'1 de gener de 2017 segons el previst en la disposició final del dit decret que estableix que és d'aplicació als exercicis comptables amb data d'inici a partir de l'1 de gener de 2017.

b) Informació i explicacions de l'afectació per l'adopció

L'adopció de les NICSP com a base comptable no han suposat canvis materials ni rellevants en les polítiques comptables que es venien practicant derivades del Pla General de Comptabilitat del Sector Públic del 27 de gener de 1999.

2.3. Normes comptables significatives (NICSP 3)

a) Reconeixement d'ingressos

Ingressos de transaccions sense contraprestació

- Transferències del Consell General.

Aquest ingrés, que es correspon a una transacció sense contraprestació amb altres entitats, es mesura a valor raonable i es reconeix quan s'obté el control sobre l'actiu (caixa, béns, serveis i propietat), si la transferència està lliure de condicions i si és probable que els beneficis econòmics o el potencial de servei associat a l'actiu flueixin al Tribunal i es puguin mesurar de forma fiable.

Les transferències de capital rebudes per a l'adquisició de béns, d'acord amb les previsions pressupostàries, s'imputen al resultat de l'exercici en proporció a la depreciació experimentada durant el període pels actius finançats amb les subvencions esmentades.

Ingressos de transaccions amb contraprestació

- Ingressos per interessos.

Els ingressos per interessos es meriten utilitzant el mètode del tipus d'interès efectiu.

b) Propietat, planta i equipament

Tots els elements de propietat, planta i equipament es registren al cost minorats per l'amortització i les pèrdues per deteriorament. El cost inclou les despeses que són directament atribuïbles a l'adquisició dels elements. Quan hi ha parts significatives de l'element de propietat, planta i equipament que han de ser reemplaçades cada cert temps, es reconeixen aquestes parts com actius individuals amb vides útils específiques i s'amortitzen en conseqüència. Igualment, quan es realitzen grans reparacions, els costos es reconeixen en l'import comptable com un reemplaçament si es compleix el criteri de reconeixement. Totes les altres reparacions i costos de manteniment es reconeixen com a superàvit o dèficit quan s'incorren. Quan un actiu s'adquireix en una transacció sense contraprestació de consideració insignificant, l'actiu es mesura inicialment al seu valor raonable.

L'amortització dels actius es registra de forma lineal al llarg de la vida útil de l'actiu. L'amortització es realitza a quotes calculades per tal de repartir el cost o el valor de l'actiu menys qualsevol valor residual al llarg de la seva vida útil restant:

Descripció	% Amortització	Vida útil (anys)
Maquinària	10-16,67	6-10
Mobiliari	10-20	5-10
Equips per a processament d'informació	25-33,33	3-4
Altres immobilitzats materials	20	5

L'altre immobilitzat material està compost principalment per la compra de llibres que formen el fons bibliogràfic del Tribunal de Comptes.

Els valors residuals i les vides útils dels actius són revisats, i ajustats de forma prospectiva si s'escau, al final de cada exercici.

El valor en llibres d'un actiu es redueix de forma immediata al seu import recuperable, o a l'import del servei recuperable, si el valor en llibres de l'actiu és superior al seu import recuperable o al servei recuperable estimats.

El Tribunal de Comptes dóna de baixa els elements de propietat, planta i equipament o qualsevol part significativa de l'actiu tant quan ja no se'n disposa com quan ja no s'esperen beneficis econòmics o potencial de servei futurs de la seva utilització.

Qualsevol diferència entre el valor recuperable i el valor net comptable de l'actiu es reconeix com un ingrés o una pèrdua en el període en que es dóna de baixa.

c) Arrendaments

- Com arrendatari.

Els arrendaments contractats pel Tribunal de Comptes es corresponen a la figura d'arrendaments operatius, que són aquells en que no es transfereix substancialment al Tribunal de Comptes els riscos i beneficis inherents a la propietat de l'actiu objecte del contracte.

Aquests arrendaments operatius es reconeixen com una despesa operativa com un superàvit o un dèficit de forma lineal al llarg del període d'arrendament.

d) Actius intangibles

Els actius intangibles adquirits es reconeixen al cost. El cost d'un actiu intangible adquirit en una transacció sense contraprestació és el seu valor raonable a la data de la transacció. Posteriorment al reconeixement inicial, els actius intangibles es registren al cost menys l'amortització acumulada i les pèrdues per deteriorament. Els actius intangibles generats internament, excepte els costos de desenvolupament activables, no es capitalitzen i una despesa es registra com a superàvit o dèficit al període en que s'incorre en la despesa.

La vida útil dels actius intangibles s'avalua com a finita o infinita.

Els actius intangibles amb una vida útil finita s'amortitzen al llarg de la seva vida útil:

Descripció	% Amortització	Vida útil (anys)
Aplicacions informàtiques	25-50	2-4

En els actius intangibles amb una vida útil finita es realitza una avaluació de deteriorament en cas que hi hagi indicis de deteriorament.

El període d'amortització i el mètode d'amortització, per als actius intangibles amb una vida útil finita, es revisen al tancament de cada exercici. Els canvis en la vida útil o en el patró esperat de consum dels beneficis econòmics que es desprenen de l'actiu modifiquen el període o el mètode d'amortització i es tracten com a canvis en les estimacions comptables. La despesa per amortització d'un actiu intangible amb una vida útil finita es reconeix com un superàvit o un dèficit.

Els guanys o pèrdues que sorgeixen de la baixa en comptes d'un actiu intangible es mesuren com la diferència entre els ingressos obtinguts de la baixa i el seu valor en llibres es reconeixen com un superàvit o una dèficit al moment en que es dona de baixa.

e) Deteriorament d'actius no financers

- Deteriorament d'actius no generadors d'efectiu.

A cada data de tancament, el Tribunal de Comptes avalua si existeixen indicis de que un actiu no generador d'efectiu s'hagi de deteriorar. En cas de que existeixin indicis, o quan es realitza l'avaluació anual del deteriorament, l'entitat estima l'import del servei recuperable de l'actiu. L'import del servei recuperable d'un actiu és el màxim entre el valor raonable d'un actiu no generador d'efectiu menys els costos de venda i el valor en ús.

Quan el valor en llibres d'un actiu sigui superior al seu import del servei recuperable, l'actiu es considera com a deteriorat i es redueix el seu valor fins al seu import del servei recuperable.

Quan s'avalua el valor en ús, el Tribunal de Comptes ha adoptat l'enfocament de les unitats de servei. Sota aquest enfocament, el Tribunal de Comptes avalua el potencial de servei que presta l'actiu en relació amb el potencial de servei màxim que s'espera d'aquest actiu, i es considera el valor en ús com la part proporcional del cost.

Per determinar el valora raonable menys els costos de venda, s'utilitza el preu dels actius d'un acord de transacció, ajustat pels costos incrementals que es podrien atribuir directament per a la posada en ús de l'actiu. Si no existeix cap acord de transacció, però l'actiu es negocia en un mercat, el cost raonable menys els costos de venda és el preu de mercat de l'actiu menys els costos per a disposar-ne. Si no existeix cap acord de transacció ni cap mercat actiu, el Tribunal de Comptes determina el valor raonable menys els costos de venda basant-se en la millor informació disponible.

A cada tancament de l'exercici es realitza una avaluació de si les pèrdues per deteriorament reconegudes anteriorment ja no existeixen o si han disminuït. En aquest cas, el Tribunal de Comptes estima l'import recuperable de l'actiu o de la unitat generadora d'efectiu. Les pèrdues per deteriorament reconegudes prèviament es revertixen només si han canviat les assumpcions utilitzades per determinar l'import recuperable des de que la pèrdua per deteriorament es va registrar. La reversió del deteriorament es limita a que el valor en llibres de l'actiu no excedeixi el seu import recuperable, ni excedeixi el valor en llibres que s'hauria determinat, després de l'amortització, si no s'hagués registrat en el deteriorament de l'actiu als anys previs. Aquesta reversió es reconeix com a superàvit o dèficit de l'exercici.

f) Instruments financers

- Actius financers.

Reconeixement inicial i mesurament

Els actius financers dins de l'abast de la NICSP 29 instruments financers: Reconeixement i mesura es classifiquen com actius financers al valor raonable amb canvis a resultats o actius financers al cost amortitzat. El Tribunal de Comptes determina la classificació dels seus actius financers al moment del reconeixement inicial.

Les compres o vendes d'actius financers que requereixen l'entrega dels actius en un període de temps establert per regulació o per convenció al mercat es reconeixen a la data de la transacció, és a dir, la data en que el Tribunal de Comptes realitza la compra o la venda de l'actiu.

Els actius financers inclouen: tresoreria i dipòsits a curt termini, comptes a cobrar i altres deutors i fons d'inversió a llarg termini.

Mesurament posterior

El mesurament posterior dels actius financers depèn de la seva classificació.

Actius financers a valor raonable amb canvis a resultats

No aplicable.

Préstecs i títols de crèdit

Els préstec i títols de crèdit són actius financers no derivats amb pagaments fixes o variables que no cotitzen en un mercat actiu. Després del mesurament inicial, aquests actius financers seran mesurats a cost amortitzat utilitzant el mètode de l'interès efectiu, menys deteriorament. El cost amortitzat es calcula tenint en compte qualsevol descompte o suma addicional en l'adquisició i els costos inherents al cost del tipus d'interès efectiu. Les pèrdues derivades del deteriorament es reconeixen a resultats.

Actius financers disponibles per a la venda

No aplicable.

Actius financers mantinguts fins al venciment

No aplicable.

Baixa en comptes

L'entitat dona de baixa en comptes un actiu financer o, si és aplicable, una part de l'actiu financer com una part d'un grup d'actius financers similars quan:

- Els drets de rebre fluxos d'efectiu de l'actiu han expirat o s'han cancel·lat.
- El Tribunal de Comptes ha transferit els seus drets a rebre fluxos d'efectiu de l'actiu o ha assumit una obligació de pagar la totalitat dels fluxos d'efectiu rebuts a un tercer sense un retard significatiu; i tampoc: a) el Tribunal de Comptes ha

transferit substancialment tots els riscos i beneficis de l'actiu; o b) el Tribunal de Comptes tampoc ha transferit ni ha retingut substancialment tots els riscos i beneficis de l'actiu, però n'ha transferit el control

Deteriorament d'actius financers

No aplicable.

Actius financers registrats al cost amortitzat

Per als actius financers registrats al cost amortitzat, el Tribunal de Comptes primer avalua si existeix evidència objectiva individualment per als actius financers que són individualment significatius, o col·lectivament per als actius financers que no són individualment significatius. Si el Tribunal de Comptes determina que no existeix evidència objectiva de deteriorament per un actiu financer avaluat individualment, ja sigui significatiu o no, inclou aquest actiu en un grup d'actius financers amb característiques de risc de crèdit similars i n'avalua el deteriorament de forma conjunta. Els actius que s'avaluen individualment i que es detecta un deteriorament i es registra, o ja es trobava registrat, aquest deteriorament, no s'inclouen en l'avaluació col·lectiva del deteriorament.

Si existeix evidència objectiva de que l'actiu presenta una pèrdua per deteriorament, l'import de la pèrdua es mesura com la diferència entre el valor en llibres de l'actiu i el valor actual dels fluxos d'efectiu futurs estimats (excloent pèrdues creditícies esperades que encara no s'hagin incorregut). El valor actual dels fluxos d'efectiu futurs estimats es descompta al tipus d'interès efectiu original de l'actiu financer. Si un préstec té un tipus d'interès variable, el tipus de descompte per mesurar la pèrdua per deteriorament és l'actual tipus d'interès efectiu.

El valor en llibres de l'actiu es redueix a través d'un compte de provisió i l'import de la pèrdua per deteriorament es reconeix al superàvit o dèficit de l'exercici. Els préstecs conjuntament amb la provisió s'eliminen quan no existeixen perspectives realistes de que es pugui recuperar i que tota la garantia ha estat transferida a l'entitat. Si en un exercici posterior, l'import de la pèrdua per deteriorament estimada augmenta o disminueix per un succés succeït després que es reconegués el deteriorament, la pèrdua per deteriorament prèviament reconeguda s'augmenta o es redueix ajustant el compte de provisió. Si una eliminació futura es recupera més tard, la recuperació es registra com un cost financer al superàvit o dèficit de l'exercici.

- *Passius financers.*

Reconeixement inicial i mesurament

Els passius financers dins de l'abast de la NICSP 29 es classifiquen com a passius financers a valor raonable amb canvis a resultats o com a passius financers al cost amortitzat. El Tribunal de Comptes determina la classificació dels passius financers al moment del reconeixement inicial.

Tots els passius financers es reconeixen inicialment al valor raonable i, en el cas dels passius financers a cost amortitzat, s'afegeixen els costos de transacció directament atribuïbles.

Els passius financers del Tribunal de Comptes inclouen comptes a pagar i altres creditors.

Mesurament posterior

El mesurament posterior dels passius financers depèn de la seva classificació.

Passius financers a valor raonable amb canvis a resultats

No aplicable.

Passius financers al cost amortitzat

Posteriorment al reconeixement inicial, els préstecs i deutes que meriten interessos es mesuren al cost amortitzat utilitzant el mètode del tipus d'interès efectiu. Els guanys i pèrdues es reconeixen al superàvit o dèficit de l'exercici quan els passius es donen de baixa i també a través del procés d'amortització del mètode del tipus d'interès efectiu.

El cost amortitzat es calcula tenint en compte qualsevol descompte o prima al moment d'adquisició i les comissions i costos que formen part integral del tipus d'interès efectiu.

Baixa en comptes

Un passiu financer es dona de baixa quan l'obligació del passiu disminueix, es cancel·la o expira.

Quan un passiu financer existent es reemplaça per un altre del mateix prestador amb condicions substancialment diferents, o les condicions d'un passiu existent es modifiquen de forma substancial, aquest canvi o modificació es tracta com una baixa en comptes del passiu original i el reconeixement d'un nou passiu, i la diferència dels valors en llibres respectius es reconeix al superàvit o dèficit de l'exercici.

Compensació d'instruments financers

Els actius i passius financers es compensen a l'import net presentat a l'estat de posició financera consolidat si, i només si, existeix un dret legal actual executable de compensar els imports reconeguts i hi ha la intenció de cancel·lar de forma neta, o de realitzar els actius i cancel·lar els passius simultàniament.

Valor raonable en instruments financers

No aplicable.

g) Efectiu i equivalents de l'efectiu

L'efectiu i equivalents a l'efectiu inclouen caixa i efectiu als bancs, dipòsits a curt termini i inversions altament líquides amb un venciment original de tres mesos o menys, que són convertibles ràpidament a quantitats conegudes d'efectiu i que estan subjectes a risc de canvi de valor insignificant. Per al propòsit de l'estat de fluxos d'efectiu consolidat, l'efectiu i els equivalents a l'efectiu inclouen efectiu i dipòsits a curt termini tal i com s'han definit anteriorment, nets de descoberts bancaris.

h) Provisions

Les provisions es reconeixen quan l'entitat té l'obligació present com a resultat de successos passats, la cancel·lació de la qual és probable que origini una sortida de recursos, però que resulta indeterminada en quant al seu import i/o moment de cancel·lació i que es pot realitzar una estimació fiable de l'import de l'obligació.

Si l'entitat espera que alguna o totes les provisions seran reemborsades, per exemple, sota un contracte d'assegurança, el reemborsament es reconeix com un actiu separat només quan el reemborsament és virtualment cert.

La despesa relacionada amb qualsevol provisió es presenta a l'estat de rendiment financer net de qualsevol reemborsament.

Passius contingents

El Tribunal de Comptes no reconeix els passius contingents, però presenta els detalls de qualsevol contingència a les notes dels estats financers, excepte en cas que la possibilitat d'una sortida de recursos que incorporin beneficis econòmics o potencial de servei sigui remota.

Actius contingents

El Tribunal de Comptes no reconeix els actius contingents, però presenta a les notes dels estats financers els detalls d'actius possibles dels quals l'existència és contingent a que succeeixin, o no succeeixin, un o més successos futurs incerts que no estan completament sota control del Tribunal de Comptes. Els actius contingents s'avaluen de forma contínua per assegurar que estan presentats de forma apropiada als estats financers. Si s'ha convertit virtualment cert que l'entrada de beneficis econòmics o potencial de servei es produirà i el valor de l'actiu es pot mesurar de forma fiable, l'actiu i el benefici relacionat es reconeixen als estats financers en el període en que el canvi succeeix.

i) Canvis en polítiques comptables i estimacions

El Tribunal de Comptes reconeix els efectes de canvis en polítiques comptables de forma retrospectiva. Els efectes dels canvis en polítiques comptables s'apliquen de forma prospectiva si l'aplicació retrospectiva és impracticable.

j) Informació pressupostària

El pressupost anual es prepara amb la base de caixa, és a dir, tots els costos planejats i els ingressos es presenten en un estat individual per determinar les necessitats del

Tribunal de Comptes. Com a resultat de l'adopció de la base de meritació per al pressupost, no hi ha diferències d'entitat o de temps que requereixin conciliació entre els actuals imports comparables i els imports presentats com a estat financer separat en l'estat de comparació entre el pressupost i els imports actuals. A les notes dels estats financers anuals s'inclouen comentaris explicatius; primer, les raons pel creixement o decreixement del pressupost, seguides per detalls de les desviacions de cada capítol d'ingrés o despesa.

L'execució del pressupost per l'exercici 2017 inclou en el pressupost aprovat pel Consell General, els crèdits de compromisos contrets durant l'exercici anterior corresponents a despeses que es van posposar per l'exercici següent i les modificacions pressupostàries que preveuen els articles 23 a 29 de la Llei general de les finances públiques, i els articles del 3 a 5 de la Llei del pressupost per a l'exercici del 2017.

A les notes dels estats pressupostaris anuals (liquidació pressupostària) s'inclouen comentaris explicatius, quan aquests són rellevants; primer, les raons del creixement o decreixement del pressupost, seguides per detalls de les desviacions de cada capítol d'ingrés o despesa.

k) Aspectes crítics de la valoració i estimació de la incertesa

La preparació dels estats financers de l'entitat en conformitat amb les NICSP requereix que els gestors realitzin judicis, estimacions i assumpcions que afecten els imports presentats d'ingressos, despeses, actius i passius, i el desglossament de passius contingents, al tancament de l'exercici. Tot i això, la incertesa d'aquestes estimacions i assumpcions podria provocar que els resultats requereixin ajustaments materials a l'import en llibres dels actius o passius afectats en períodes futurs.

Judicis

En el procés d'aplicació de les polítiques comptables del Tribunal de Comptes, no s'han realitzat judicis, que tinguin efectes significatius en els imports reflectits als estats financers.

Estimacions i assumpcions

Les assumpcions clau sobre el futur i altres fonts d'estimació de la incertesa a la data de tancament, que tenen un risc significatiu de provocar ajustaments materials als imports en llibres dels actius i passius en el pròxim exercici, es descriuen a sota.

El Tribunal de Comptes basa les seves assumpcions i estimacions en paràmetres disponibles a la data de preparació dels estats financers. Tot i això, circumstàncies existents i assumpcions sobre esdeveniments futurs podrien canviar degut a canvis en el mercat o circumstàncies que es troben fora del control de l'entitat. Aquests canvis es reflecteixen en les assumpcions quan succeeixen.

Vides útils i valors residuals

Les vides útils i els valors residuals dels actius s'avaluen utilitzant els següents indicadors per obtenir el potencial d'ús futur i el valor de disposició:

- La condició de l'actiu basat en l'avaluació d'experts que treballen pel Tribunal de Comptes.
- La natura de l'actiu, la seva susceptibilitat i adaptabilitat a canvis en la tecnologia i els processos.
- La natura dels processos en que s'utilitza l'actiu.
- Disponibilitat de fons per reemplaçar l'actiu.
- Canvis en el mercat en relació a l'actiu.

Deteriorament d'actius financers - actius no generadors d'efectiu

El Tribunal de Comptes revisa i testeja el valor en llibre dels actius no generadors d'efectiu quan successos o canvis en les circumstàncies suggereixen que hi pot haver una reducció en el potencial de servei futur que es pot esperar de forma raonable que es derivi de l'actiu. Quan existeixen indicadors d'aquest possible deteriorament, el Tribunal de Comptes realitza tests de deteriorament, que requereixen la determinació del valor raonable de l'actiu i l'import del servei recuperable. L'estimació d'aquests imports per al càlcul requereix estimacions i assumpcions. Qualsevol canvi posterior en els factors que suporten aquestes estimacions i assumpcions pot tenir un impacte en l'import en llibres de l'actiu.

Provisions

Les provisions sorgeixen i el Ple del Tribunal les determinen basant-se en la informació disponible. En cas d'existir-ne s'inclourà un desglossament addicional de les estimacions de provisions en les notes dels estats financers.

Les provisions es mesuren amb la millor estimació de la despesa necessària per cancel·lar l'obligació a la data de tancament, i es descompten al valor actual quan l'efecte és material.

Préstecs, comptes a cobrar i inversions al cost amortitzat

El Tribunal de Comptes avalua els préstecs i comptes a cobrar (incloent comptes a cobrar de clients) i les inversions registrades al cost amortitzat al tancament de l'exercici. A l'hora de determinar si s'hauria de reconèixer una pèrdua per deteriorament al superàvit o dèficit de l'exercici, el Tribunal de Comptes avalua els indicadors presents en el mercat per determinar si aquests indicadors suggereixen un deteriorament en els préstecs, comptes a cobrar i inversions registrades al cost amortitzat.

Si no s'identifiquen deterioraments específics, es realitza un anàlisi del deteriorament dels préstecs, comptes a cobrar i inversions registrades al cost amortitzat en base a una cartera d'actius financers, basant-se en ràtios històriques ajustades per les condicions i altres indicadors econòmics, tant nacionals com dels sectors específics,

presentes a la data de tancament que estan relacionades amb les desviacions de la cartera d'actius.

l) Comparació de la informació

Tot i ser el primer exercici de presentació dels estats financers sota les normes NICSP, el Tribunal de Comptes no s'ha acollit a la NICSP 33, apartat 77, presentant la informació comparativament amb l'exercici 2016, i havent efectuat les reclassificacions pertinents i reexpressant els saldos d'aquell exercici per tal que siguin comparables amb els corresponents al tancament de l'exercici 2017.

3. Efectiu i equivalents d'efectiu

El detall d'aquest epígraf és com segueix:

Efectiu i equivalents	Euros	
	Saldo a 31/12/2017	Saldo a 31/12/2016
Bancs	482.135	307.509
Total	482.135	307.509

L'import de "Bancs" es correspon als saldos que el Tribunal de Comptes té dipositats en diferents entitats financeres del país.

4. Altres actius financers

La seva composició és la següent:

Altres actius financers	Euros	
	Saldo a 31/12/2017	Saldo a 31/12/2016
Periodificacions d'actiu	813	801
Total	813	801

Es correspon amb les despeses pagades anticipadament en els exercicis de referència i amb meritament en l'exercici posterior, corresponents a publicacions i assegurances.

5. Comptes a cobrar

El detall d'aquest epígraf és com segueix:

Comptes a cobrar	Euros	
	Saldo a 31/12/2017	Saldo a 31/12/2016
Interessos	36	34
Total	36	34

L'import comptabilitzat es correspon amb els interessos meritats en el 2017 i s'han cobrat en el gener de 2018.

No existeixen a gener de 2018 saldos vençuts pendents de cobrament ni tampoc imports deteriorats.

6. Propietat, planta i equipament (NICSP 17)

Segons el següent detall:

		Saldo a 1/01/2017	Addicions	Baixes	Traspassos	Saldo a 31/12/2017
Cost	Maquinària	467	-	-	-	467
	Mobiliari i equipament d'oficina	55.246	-	-	-	55.246
	Equips per processos d'informació	46.617	10.503	-1.928	-	55.192
	Altre immobilitzat material	12.281	83	-	-	12.365
	Total	114.612	10.586	-1.928	-	123.270
Depreciació acumulada	Maquinària	-424	-43	-	-	-467
	Mobiliari i equipament d'oficina	-54.980	-98	-	-	-55.078
	Equips per processos d'informació	-41.476	-3.930	1.881	-	-43.524
	Altre immobilitzat material	-12.042	-80	-	-	-12.122
	Total	-108.921	-4.151	1.881	-	-111.191
Deteriorament	Maquinària	-	-	-	-	-
	Mobiliari i equipament d'oficina	-	-	-	-	-
	Equips per processos d'informació	-	-	-	-	-
	Altre immobilitzat material	-	-	-	-	-
	Total	-	-	-	-	-
Valor net comptes		5.690	6.435	-47	-	12.078

(Imports en euros)

		Saldo a 1/01/2016	Addicions	Baixes	Traspassos	Saldo a 31/12/2016
Cost	Maquinària	467	-	-	-	467
	Mobiliari i equipament d'oficina	55.246	-	-	-	55.246
	Equips per processos d'informació	43.186	3.432	-	-	46.617
	Altre immobilitzat material	12.002	279	-	-	12.281
	Total	110.901	3.711	-	-	114.612
Depreciació acumulada	Maquinària	-377	-47	-	-	-424
	Mobiliari i equipament d'oficina	-54.663	-317	-	-	-54.980
	Equips per processos d'informació	-39.424	-2.052	-	-	-41.476
	Altre immobilitzat material	-11.981	-60	-	-	-12.042
	Total	-106.445	-2.476	-	-	-108.921
Deteriorament	Maquinària	-	-	-	-	-
	Mobiliari i equipament d'oficina	-	-	-	-	-
	Equips per processos d'informació	-	-	-	-	-
	Altre immobilitzat material	-	-	-	-	-
	Total	-	-	-	-	-
Valor net comptes		4.456	1.235	-	-	5.690

(Imports en euros)

La propietat, planta i equipament inclou elements totalment depreciats a 31 de desembre de 2017 per un import total de 103.959 euros.

Les principals altes de l'exercici 2017 corresponen a l'adquisició de diferents equips informàtics, dins del pla sistemàtic de renovació del parc d'ordinadors, i a l'actualització del fons bibliogràfic del Tribunal de Comptes.

Durant l'exercici 2017 s'han dut a terme baixes d'elements amb un valor comptable de 1.928 euros, i una amortització acumulada de 1.881 euros, el que ha comportat una pèrdua en el compte del rendiment financer de 47 euros.

7. Actius intangibles (NICSP 31)

La composició d'aquest epígraf i la seva evolució ha estat la següent:

		Saldo a 1/01/2017	Addicions	Baixes	Traspassos	Saldo a 31/12/2017
Cost	Aplicacions informàtiques	8.950	-	-	-	8.950
	Total	8.950	-	-	-	8.950
Depreciació acumulada	Aplicacions informàtiques	-8.480	-425	-	-	-8.905
	Total	-8.480	-425	-	-	-8.905
Deteriorament	Aplicacions informàtiques	-	-	-	-	-
	Total	-	-	-	-	-
Valor net comptes		470	-425	-	-	45

(Imports en euros)

		Saldo a 1/01/2016	Addicions	Baixes	Traspassos	Saldo a 31/12/2016
Cost	Aplicacions informàtiques	8.631	319	-	-	8.950
	Total	8.631	319	-	-	8.950
Depreciació acumulada	Aplicacions informàtiques	-7.886	-594	-	-	-8.480
	Total	-7.886	-594	-	-	-8.480
Deteriorament	Aplicacions informàtiques	-	-	-	-	-
	Total	-	-	-	-	-
Valor net comptes		746	-275	-	-	470

(Imports en euros)

Es correspon amb el programari adquirit pel Tribunal de Comptes per tal d'executar els treballs de fiscalització que té encomanats.

Els actius intangibles inclouen element totalment depreciats a 31 de desembre de 2017 per un import de 8.631 euros.

8. Comptes a pagar

El detall d'aquest epígraf és el següent:

Comptes a pagar	Euros	
	Saldo a 31/12/2017	Saldo a 31/12/2016
Creditors per obligacions reconegudes	53.772	44.157
Creditors per periodificació de despeses	-	762
Altres	-36	-
Agència Tributària: retencions practicades als treballadors	2.221	1.251
Organismes de previsió social: CASS retencions treballadors	3.890	5.051
Total	59.844	51.221

Els creditors per obligacions reconegudes no generen interessos i normalment s'estableixen terminis a 30 dies data de validació de la factura. El concepte "Altres" i el imports corresponents a les retencions practicades als treballadors es paguen al mes següent de la liquidació dels salaris, tal i com estableixen les normes corresponents.

9. Passius financers corrents

Es corresponen amb:

Passius financers	Euros	
	Saldo a 31/12/2017	Saldo a 31/12/2016
Mútua del personal	4.296	3.966
Total	4.296	3.966

Els imports que figuren en aquest epígraf es corresponen al fons mutual dels treballadors del Tribunal de Comptes.

10. Passius financers no corrents

La composició d'aquest epígraf i la seva evolució ha estat la següent:

Passius financers	Euros			
	Saldo a 31/12/2016	Dotacions	Aplicacions	Saldo a 31/12/2017
Transferències de capital	6.161	10.586	4.623	12.124
Total	6.161	10.586	4.623	12.124

En aplicació del punt 117 de la NICSP 23, el Tribunal de Comptes i per tal de fer una correlació entre els ingressos i les despeses per amortitzacions, s'adhereix al període previst d'adaptació a la norma.

11. Transferències subvencions i donacions (NICSP 23)

Amb el detall següent:

Transferències, subvencions i donacions	Euros	
	2017	2016
Transferències rebudes	1.047.153	764.603
Total	1.047.153	764.603

Es corresponen amb els imports rebuts del Consell General per finançar les necessitats pressupostàries del Tribunal de Comptes, aquests imports estaven totalment liquidats i cobrats al tancament de l'exercici 2017.

12. Ingressos financers - deutors

Corresponen a:

Ingressos financers - deutors	Euros	
	2017	2016
Interessos	132	104
Total	132	104

L'import comptabilitzat en aquest epígraf inclou els interessos cobrats pels diferents saldos bancaris que manté el Tribunal de Comptes.

13. Despeses de personal

El saldo dels comptes "Despeses de personal" dels exercicis 2017 i 2016 presenta la següent composició:

Despeses de personal	Euros	
	2017	2016
Sous i salaris	381.602	383.782
Cotitzacions socials a càrrec de l'ocupador	59.148	58.688
Altres despeses socials	3.005	-
Total	443.754	442.470

De les retribucions anteriors, corresponen al Ple del Tribunal de Comptes:

Despeses de personal del Ple del Tribunal de Comptes	Euros	
	2017	2016
Sous i salaris	220.856	215.320
Cotitzacions socials a càrrec de l'ocupador	34.233	32.913
Total	255.089	248.233

Composició del Ple del Tribunal de Comptes	2017	2016
President	1	1
Membres	2	2
Total	3	3

14. Amortitzacions i depreciació (NICSP 16, 17 i 31)

El detall de les dotacions a les amortitzacions és el que segueix:

Amortitzacions i depreciació	Euros	
	2017	2016
Propietat, planta i equipament	4.151	2.476
Béns intangibles	425	594
Total	4.576	3.070

15. Reparació i manteniment

Les despeses per reparacions i manteniments en l'exercici 2017 han estat les següents:

Reparacions i manteniment	Euros	
	2017	2016
Reparacions i conservació	4.109	3.618
Total	4.109	3.618

Els imports es corresponen a la despesa en reparació i conservació de maquinària, instal·lacions i equipament informàtic.

16. Contractació de serveis

El detall de les despeses d'aquest epígraf és el que segueix:

Contractació de serveis	Euros	
	2017	2016
Serveis de professionals independents	411.153	282.039
Treballs realitzats per altres empreses	496	256
Total	411.650	282.295

L'import dels serveis de professionals independents es correspon als honoraris satisfets pels treballs que han servit de base en les fiscalitzacions efectuades pel Tribunal de Comptes.

17. Ajuts i subvencions

Els ajuts i subvencions de l'exercici han estat:

Contractació de serveis	Euros	
	2017	2016
A organismes internacionals	1.764	1.784
Total	1.764	1.784

Corresponen a les aportacions que fa el Tribunal de Comptes a diferents organismes internacionals dels que és membre.

18. Despeses generals

El detall de les despeses generals és el següent:

Despeses generals	Euros	
	2017	2016
Arrendaments i canons	599	495
Primes d'assegurances	1.198	1.239
Publicitat propaganda i relacions públiques	46	-
Subministraments	2.816	3.417
Comunicacions i altres serveis	11.035	11.405
Total	15.695	16.557

19. Pèrdues per deteriorament (NICSP 17)

Despeses generals	Euros	
	2017	2016
Propietat, instal·lacions i equipament	47	-
Total	47	-

Es correspon a la pèrdua produïda en donar de baixa un equipament informàtic que encara no estava totalment amortitzat.

20. Impostos

Punt no aplicable.

21. Compromisos i contingències

- Arrendaments operatius (NICSP 13)

Arrendaments mínims operatius de l'entitat com arrendatari:

Arrendaments operatius	Euros	
	2017	2016
Terrenys i construccions		
Venciment a més de 5 anys (*)	12,00	12,00
Altres equipaments		
Venciment a més de 5 anys (*)	463,00	460,00
Total	475,00	472,00

(*) El Tribunal de Comptes té un conveni signat amb el Consell General, en virtut del qual, manté la seva seu en l'edifici del Consell General, pagant un import simbòlic pel lloguer de l'espai, així com per la utilització de les instal·lacions informàtiques del Consell General. Aquests estats financers s'han elaborat sota la premissa que no es preveu cap denúncia/renúncia de dit conveni.

- Contingències

No es coneixen situacions que puguin comportar contingències al Tribunal de Comptes.

22. Efectiu generat en operacions

L'efectiu generat en operacions es detalla en el següent quadre:

	2017	2016
Resultat de l'any abans d'impostos	165.689	14.927
Ajustat per:		
Depreciació	47	-
Actius aportats	10.586	4.029
Deterioraments	4.576	3.070
Ajustos de capital circulant	-12	-34
Variació de comptes a cobrar	-3	-4
Variació en ingrés diferit	-4.623	-3.070
Variació de comptes a pagar	8.952	26.674
Fluxos d'efectiu nets de les activitats d'operació	185.213	45.592

(Imports en euros)

23. Fets posteriors al tancament (NICSP 18)

No s'han produït fets rellevants posteriors al tancament de l'exercici.

17. EVOLUCIÓ DE LES MAGNITUDS I RATIS PRINCIPALS

Es presenta a continuació l'evolució de les magnituds i ratis principals de la gestió economicofinancera de l'entitat:

Resum pressupost inicial d'ingressos

Pressupost d'ingressos	Pressupost 2010 (*)	Pressupost 2011 (*)	Pressupost 2012	Pressupost 2013	Pressupost 2014	Pressupost 2015	Pressupost 2016	Pressupost 2017
4. Transferències corrents	743.915	743.915	767.440	696.134	524.373	727.428	748.061	1.038.316
5. Ingressos patrimonials	-	-	-	-	-	-	-	-
Ingressos corrents	743.915	743.915	767.440	696.134	524.373	727.428	748.061	1.038.316
7. Transferències de capital	-	-	10.600	8.000	8.000	17.500	17.500	14.800
8. Actius financers	155.065	155.065	128.820	107.244	278.847	76.030	71.996	-
Ingressos de capital	155.065	155.065	139.420	115.244	286.847	93.530	89.496	14.800
Total ingressos	898.980	898.980	906.860	811.378	811.220	820.958	837.557	1.053.116

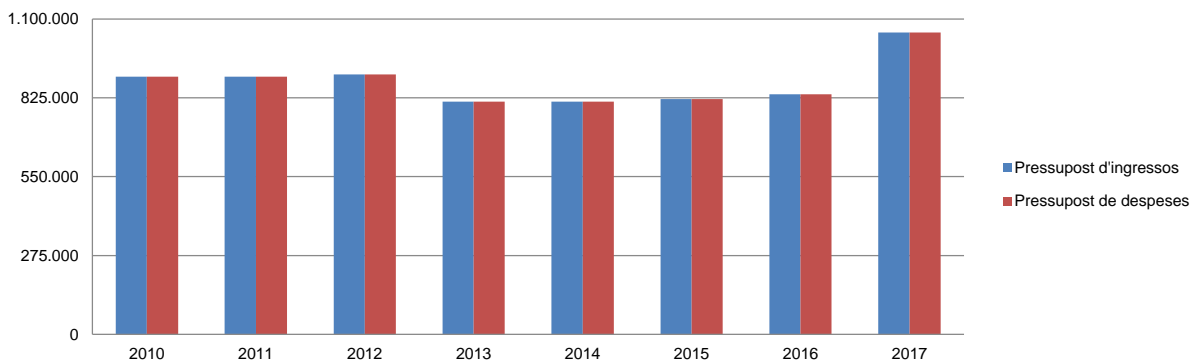
(*) Pròrroga pressupostària
(Imports en euros)

Resum pressupost inicial de despeses

Pressupost de despeses	Pressupost 2010 (*)	Pressupost 2011 (*)	Pressupost 2012	Pressupost 2013	Pressupost 2014	Pressupost 2015	Pressupost 2016	Pressupost 2017
1. Despeses de personal	451.212	451.212	457.874	417.576	417.724	418.087	444.586	553.399
2. Consum de béns corrents i serveis	444.918	444.918	435.536	383.252	382.946	382.821	372.921	482.367
3. Despeses financeres	250	250	250	150	150	150	150	150
4. Transferències corrents	2.600	2.600	2.600	2.400	2.400	2.400	2.400	2.400
Despeses corrents	898.980	898.980	896.260	803.378	803.220	803.458	820.057	1.038.316
6. Inversions reals	-	-	10.600	8.000	8.000	17.500	17.500	14.800
Despeses de capital	-	-	10.600	8.000	8.000	17.500	17.500	14.800
Total despeses	898.980	898.980	906.860	811.378	811.220	820.958	837.557	1.053.116

(*) Pròrroga pressupostària
(Imports en euros)

Evolució del pressupost



(Imports en euros)

Resum de la liquidació del pressupost d'ingressos

Pressupost d'ingressos	Liquidat 2010 (*)	Liquidat 2011 (*)	Liquidat 2012 (*)	Liquidat 2013 (*)	Liquidat 2014 (*)	Liquidat 2015 (*)	Liquidat 2016 (*)	Liquidat 2017 (*)
3. Taxes i altres ingressos	-	-	-	-	444	-	-	-
4. Transferències corrents	743.915	743.915	767.440	696.134	524.373	727.429	748.062	1.038.316
5. Ingressos patrimonials	320	1.926	274	581	733	166	99	130
Ingressos corrents	744.235	745.841	767.714	696.715	525.549	727.595	748.161	1.038.446
7. Transferències de capital	-	-	10.600	8.000	8.000	17.500	17.500	14.800
Ingressos de capital	-	-	10.600	8.000	8.000	17.500	17.500	14.800
Total ingressos	744.235	745.841	778.314	704.715	533.549	745.095	765.661	1.053.246

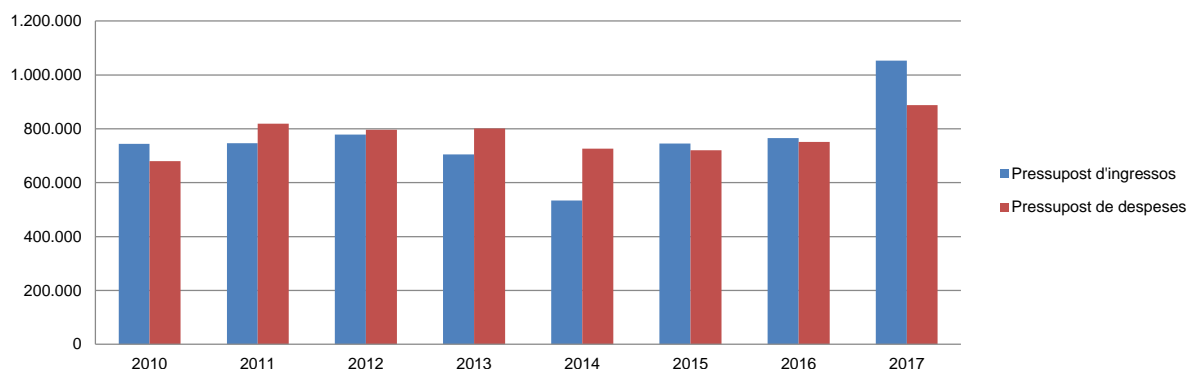
(*) Durant aquest exercici el Tribunal ha finançat parcialment el seu pressupost amb incorporació de romanents d'exercicis anteriors
(Imports en euros)

Resum de la liquidació del pressupost de despeses

Pressupost de despeses	Liquidat 2010	Liquidat 2011	Liquidat 2012	Liquidat 2013	Liquidat 2014	Liquidat 2015	Liquidat 2016	Liquidat 2017
1. Despeses de personal	409.152	423.675	400.644	401.894	395.712	383.829	442.470	443.754
2. Consum de béns corrents i serveis	268.795	394.018	388.300	395.898	325.203	332.007	302.511	432.227
4. Transferències corrents	1.671	1.720	1.744	1.752	1.752	1.751	1.784	1.764
Despeses corrents	679.618	819.413	790.688	799.544	722.668	717.587	746.765	877.745
6. Inversions reals	-	-	5.271	1.339	2.970	2.634	4.029	10.586
Despeses de capital	-	-	5.271	1.339	2.970	2.634	4.029	10.586
Total despeses	679.618	819.413	795.959	800.882	725.637	720.221	750.794	888.331

(Imports en euros)

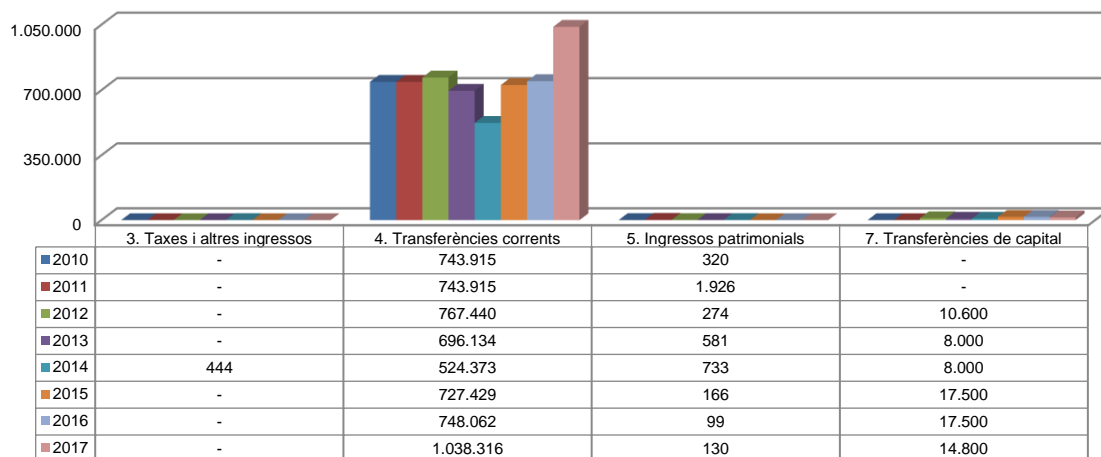
Evolució liquidació del pressupost



(Imports en euros)

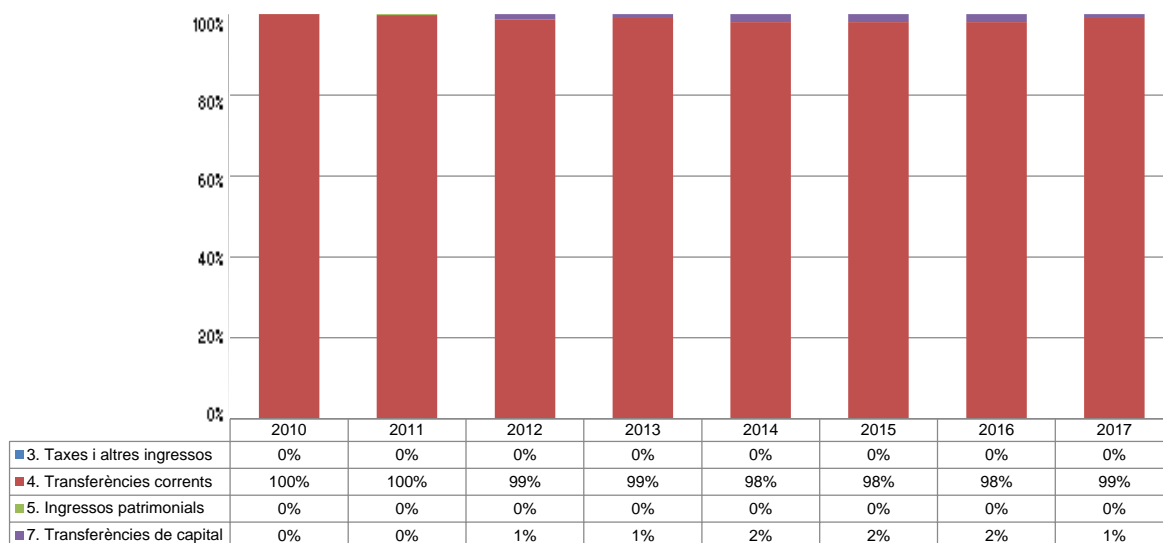
La distribució de les liquidacions d'ingressos i despeses dels darrers exercicis es representa gràficament en els quadres següents:

Liquidació pressupost ingressos valor absolut

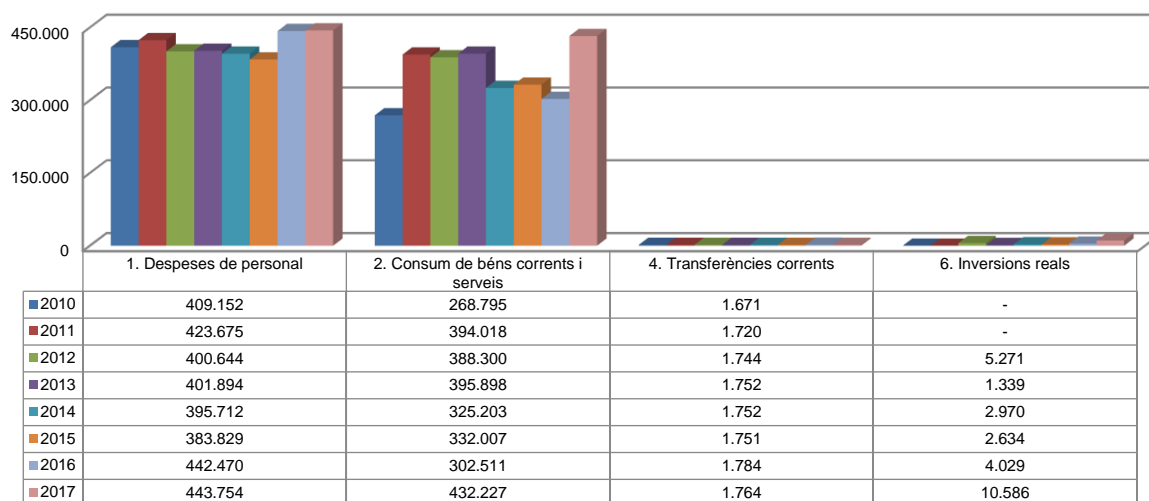


(Imports en euros)

Liquidació pressupost ingressos valor relatiu

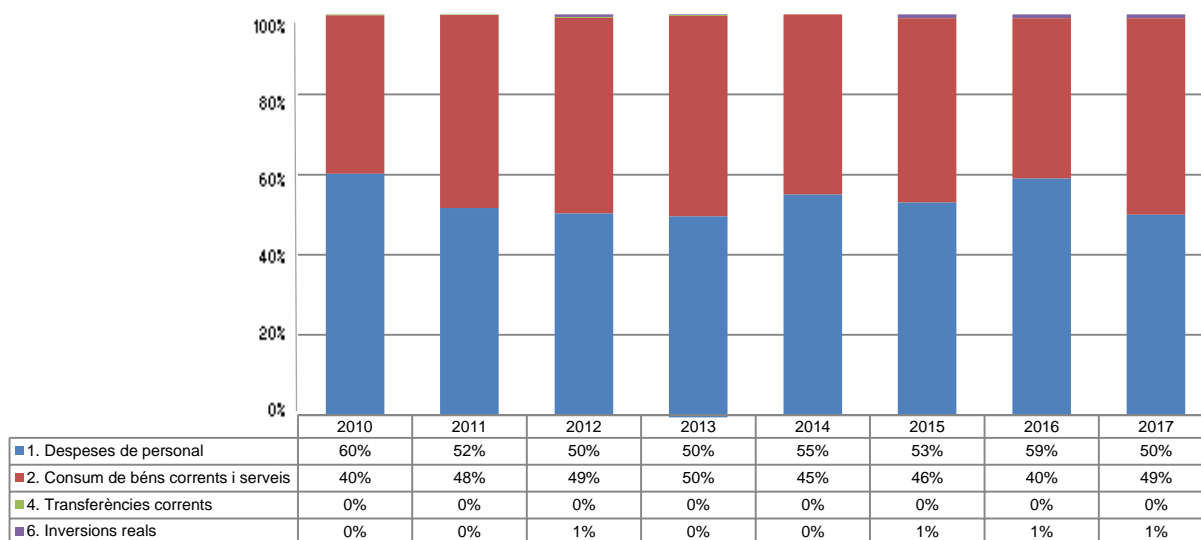


Liquidació pressupost de despeses valor absolut



(Imports en euros)

Liquidació pressupost despeses valor relatiu



Resultat pressupostari i romanent de tresoreria

Es presenta a continuació l'evolució del resultat pressupostari i del romanent de tresoreria:

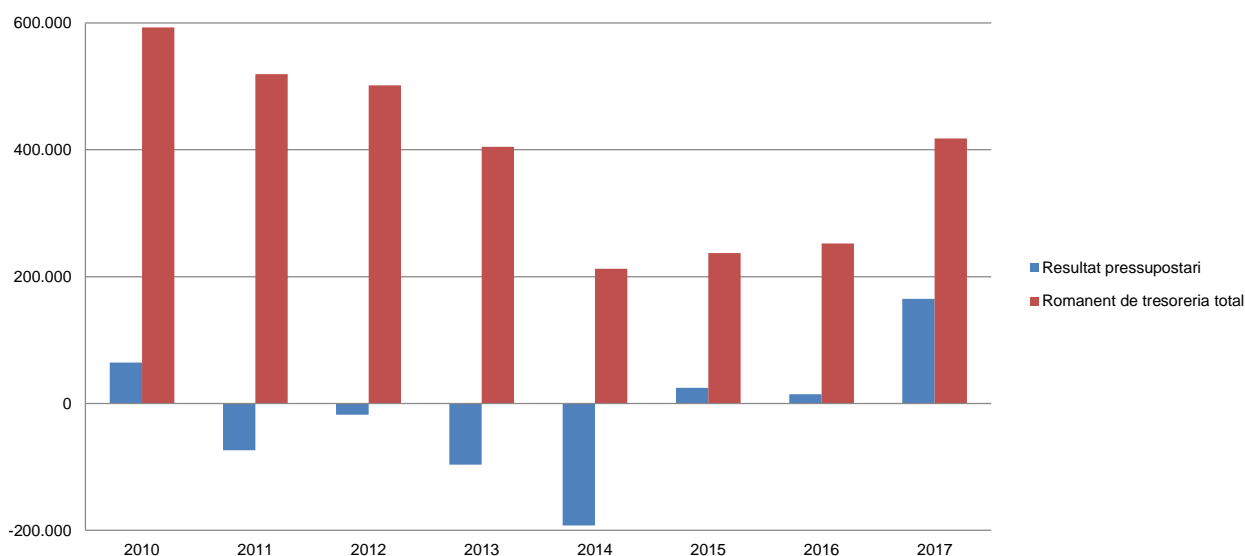
Descripció	2010	2011	2012	2013	2014	2015	2016	2017
Total ingressos liquidats	744.235	745.841	778.314	704.715	533.549	745.095	765.661	1.053.246
Total despeses liquidades	679.618	819.413	795.959	800.882	725.637	720.221	750.794	888.331
Resultat pressupostari	64.617	-73.572	-17.645	-96.167	-192.088	24.874	14.867	164.915

(Imports en euros)

Descripció	RT 2010	RT 2011	RT 2012	RT 2013	RT 2014	RT 2015	RT 2016	RT 2017
1. (+) Drets pendents de cobrament	49	62.410	40	215	5.152	30	34	36
2. (-) Obligacions pendents de pagament	-68.591	-134.497	-48.459	-95.496	-76.529	-28.514	-55.187	-64.139
3. (+) Fons líquids	661.413	591.332	550.060	500.114	283.852	265.946	307.509	482.135
Romanent de tresoreria total (1-2+3)	592.871	519.245	501.641	404.833	212.475	237.462	252.356	418.032
I. Romanent de tresoreria afectat	592.871	519.245	501.641	404.833	212.475	237.462	252.356	418.032
II. Romanent de tresoreria no afectat	-	-	-	-	-	-	-	-
Romanent de tresoreria total (1-2+3)=(I+II)	592.871	519.245	501.641	404.833	212.475	237.462	252.356	418.032

(Imports en euros)

Evolució resultat pressupostari i romanent de tresoreria



(Imports en euros)

Indicadors i ratis

Indicadors pressupostaris		Exercici 2013	Exercici 2014	Exercici 2015	Exercici 2016	Exercici 2017
Grau de modificacions del pressupost (La proximitat al 0% mostra una menor necessitat de modificar les previsions inicials estimades)	= $\frac{\text{Modificacions del pressupost}}{\text{Previsions inicials}}$	13,2%	5,2%	7,1%	14,1%	15,5%
Grau de liquidació de drets (Mostra el grau de realització dels ingressos previstos. La proximitat al 100% indica una bona previsió d'ingressos)	= $\frac{\text{Drets liquidats}}{\text{Previsions definitives d'ingressos - Incorporació del romanent de tresoreria}}$	100,1%	100,2%	100,0%	100,0%	100,0%
Grau de liquidació d'obligacions (Mostra el grau de realització de les despeses previstes. No hauria d'excedir el 100%)	= $\frac{\text{Obligacions liquidades}}{\text{Previsions definitives de despeses}}$	87,2%	85,0%	81,9%	78,6%	73,0%
% que representen les despeses de personal (% que representen les despeses de personal sobre el total de despeses de l'exercici)	= $\frac{\text{Obligacions liquidades capítol 1}}{\text{Obligacions liquidades totals}}$	50,2%	54,5%	53,3%	58,9%	50,0%
% que representen les despeses corrents (% que representen les despeses en béns corrents i serveis de titularitat de l'entitat sobre el total de despeses de l'exercici)	= $\frac{\text{Obligacions liquidades capítol 2}}{\text{Obligacions liquidades totals}}$	49,4%	44,8%	46,1%	40,3%	48,7%
% que representen les despeses per transferències corrents	= $\frac{\text{Obligacions liquidades capítol 4}}{\text{Obligacions liquidades totals}}$	0,2%	0,2%	0,2%	0,2%	0,2%
Esforz inversor (% de despeses que corresponen a la realització d'inversions en l'exercici. La realització d'inversions es troba relacionada amb l'adquisició, ampliació, conservació o millora de les infraestructures i béns de capital)	= $\frac{\text{Obligacions liquidades capítol 6}}{\text{Obligacions liquidades totals}}$	0,2%	0,4%	0,4%	0,5%	1,2%
Autonomia (Capacitat de finançament sense transferències externes. No inclosos capítols 4 i 7)	= $\frac{\text{Drets liquidats totals - Transferències}}{\text{Drets liquidats totals}}$	0,1%	0,2%	0,0%	0,0%	0,0%
Ratis de liquiditat		Exercici 2013	Exercici 2014	Exercici 2015	Exercici 2016	Exercici 2017 (*)
Fons de maniobra (Hauria de tenir valor positiu)	= Actiu corrent - Passiu corrent	405.626	213.236	238.229	253.156	418.845
Rati de liquiditat (El valor hauria de fluctuar entre el 150% i 200%)	= $\frac{\text{Actiu corrent}}{\text{Passiu corrent}}$	524,8%	378,6%	935,5%	558,7%	753,0%
Rati de tresoreria (Valor pròxim al 100%)	= $\frac{\text{Efectiu i altres actius líquids equivalents}}{\text{Passiu corrent}}$	523,7%	370,9%	932,7%	557,2%	751,7%

(*) Els estats financers estan basats en les Normes internacionals de comptabilitat per al sector públic (NICSP)
(Import en euros)

Annex núm. 3

TRIBUNAL DE COMPTES D'ANDORRA

Informes previs als marcs pressupostaris

Desembre de 2018

Índex

Informe 1/2018NP Comú de Canillo (2ona. revisió)	3
Informe 2/2018NP Comú de Sant Julià de Lòria (2ona. revisió).....	5
Informe 3/2018NP Administració general (3era. revisió)	8
Informe 4/2018NP Comú d'Ordino (3era. revisió)	12
Informe 5/2018NP Comú de La Massana (3era. revisió)	15
Informe 6/2018NP Comú d'Andorra la Vella (3era. revisió).....	18
Informe 7/2018NP Comú d'Escaldes-Engordany (3era. revisió)	21
Informe 8/2018NP Comú d'Encamp (3era. revisió)	25

Nota: Aquesta paginació correspon a la situada en el marge superior dret de les pàgines i numera de forma correlativa la totalitat de l'informe; la numeració a peu de pàgina és la corresponent a cada informe individual.

TRIBUNAL DE COMPTES D'ANDORRA

Informe previ al marc pressupostari general revisat el desembre del 2017 del Comú de Canillo per al mandat que comprèn els exercicis 2016 a 2019

Informe 1/2018NP

Gener de 2018

Montserrat MONTES ECHEVARRIA , secretari del Tribunal de Comptes,

C E R T I F I C O:

Que a Andorra la Vella, el dia 16 de gener de 2018, reunit el Ple del Tribunal de Comptes, sota la presidència del Sr. Francesc d'Assís PONS TOMÀS, amb assistència dels dos membres, Sr. Carles SANSA TORM i Sra. Montserrat MONTES ECHEVARRIA , exercint aquest últim la funció de secretari del Tribunal, amb deliberació prèvia s'acorda aprovar per unanimitat l'informe 1/2018NP, previ al marc pressupostari general revisat el desembre del 2017 del Comú de Canillo per al mandat que comprèn els exercicis 2016 a 2019.

I, perquè així consti i tingui els efectes que corresponguin, signo aquest certificat, amb el vistiplau del president.

Andorra la Vella, 16 de gener de 2018

Vist i plau
El president
Francesc d'Assís PONS TOMÀS

INFORME PREVI DEL TRIBUNAL DE COMPTES AL MARC PRESSUPOSTARI GENERAL REVISAT EL DESEMBRE DEL 2017 DEL COMÚ DE CANILLO PER AL MANDAT QUE COMPRÈN ELS EXERCICIS 2016 A 2019.

La Llei 32/2014, del 27 de novembre, de sostenibilitat de les finances públiques i d'estabilitat pressupostària i fiscal (en endavant LSEPF) reclama als comuns que el marc pressupostari general pel temps del seu mandat sigui revisat cada any, el qual s'ha de fer públic abans de què s'aprovin els pressupostos dels comuns. Aquests pressupostos i els dels organismes i les entitats subjectes a la LSEPF s'han d'ajustar al referit marc pressupostari general.

En data 9 de gener de 2018, el Comú de Canillo va lliurar al Tribunal de Comptes el marc pressupostari general revisat el desembre del 2017 del Comú per al temps corresponent al mandat 2016 a 2019, quedant registrat amb núm. d'entrada 5/18.

El marc pressupostari general, el contingut del qual regula l'article 11.4 de la LSEPF, contemplarà els objectius de sostenibilitat financera, estabilitat pressupostària i fiscal establerts per la LSEPF els quals han de ser publicats per aquest Tribunal de Comptes d'acord amb el Ministre encarregat de les finances, sent objecte d'aquest informe la revisió de la seva aplicació.

Els objectius de sostenibilitat financera, estabilitat pressupostària i fiscal per a l'exercici 2018 foren publicats al Butlletí Oficial del Principat d'Andorra núm. 68/2017 de data 23 d'octubre de 2017. Els corresponents al Comú de Canillo, perquè aquest els consideri en l'elaboració i seguiment del marc pressupostari, són:

- En relació a l'objectiu d'endeutament, el 180,0% de la mitja dels ingressos totals liquidats en els pressupostos corresponents als tres anys naturals immediatament anteriors, calculat d'acord amb l'establert en la Llei de les finances comunals.
- En relació a l'objectiu de la despesa corrent o de funcionament, una taxa de creixement del 6,0%.

Addicionalment, l'objectiu de deute públic del Principat és el 43,3% del producte interior brut (PIB), expressat en termes nominals.

Vist l'anteriorment exposat el Tribunal de Comptes informa favorablement del marc pressupostari general revisat el desembre del 2017 que presenta el Comú de Canillo relatiu al mandat que comprèn els exercicis 2016 a 2019.

Andorra la Vella, a 16 de gener de 2018

TRIBUNAL DE COMPTES D'ANDORRA

Informe previ al marc pressupostari general revisat el gener del
2018 del Comú de Sant Julià de Lòria per al mandat que comprèn
els exercicis 2016 a 2019

Informe 2/2018NP

Gener de 2018

Montserrat MONTES ECHEVARRIA, secretari del Tribunal de Comptes,

C E R T I F I C O:

Que a Andorra la Vella, el dia 16 de gener de 2018, reunit el Ple del Tribunal de Comptes, sota la presidència del Sr. Francesc d'Assís PONS TOMÀS, amb assistència dels dos membres, Sr. Carles SANSA TORM i Sra. Montserrat MONTES ECHEVARRIA, exercint aquest últim la funció de secretari del Tribunal, amb deliberació prèvia s'acorda aprovar per unanimitat l'informe 2/2018NP, previ al marc pressupostari general revisat el gener de 2018 del Comú de Sant Julià de Lòria per al mandat que comprèn els exercicis 2016 a 2019.

I, perquè així consti i tingui els efectes que corresponguin, signo aquest certificat, amb el vistiplau del president.

Andorra la Vella, 16 de gener de 2018

Vist i plau
El president
Francesc d'Assís PONS TOMÀS

INFORME PREVI DEL TRIBUNAL DE COMPTES AL MARC PRESSUPOSTARI GENERAL REVISAT EL GENER DE 2018 DEL COMÚ DE SANT JULIÀ DE LÒRIA PER AL MANDAT QUE COMPRÈN ELS EXERCICIS 2016 A 2019.

La Llei 32/2014, del 27 de novembre, de sostenibilitat de les finances públiques i d'estabilitat pressupostària i fiscal (en endavant LSEPF) reclama als comuns que el marc pressupostari general pel temps del seu mandat sigui revisat cada any, el qual s'ha de fer públic abans de què s'aprovin els pressupostos dels comuns. Aquests pressupostos i els dels organismes i les entitats subjectes a la LSEPF s'han d'ajustar al referit marc pressupostari general.

En data 10 de gener de 2018, el Comú de Sant Julià de Lòria va lliurar al Tribunal de Comptes el marc pressupostari general revisat el gener de 2018 del Comú per al temps corresponent al mandat 2016 a 2019, quedant registrat amb núm. d'entrada 7/18.

El marc pressupostari general, el contingut del qual regula l'article 11.4 de la LSEPF, contemplarà els objectius de sostenibilitat financera, estabilitat pressupostària i fiscal establerts per la LSEPF els quals han de ser publicats per aquest Tribunal de Comptes d'acord amb el Ministre encarregat de les finances, sent objecte d'aquest informe la revisió de la seva aplicació.

Els objectius de sostenibilitat financera, estabilitat pressupostària i fiscal per a l'exercici 2018 foren publicats al Butlletí Oficial del Principat d'Andorra núm. 68/2017 de data 23 d'octubre de 2017. Els corresponents al Comú de Sant Julià de Lòria, perquè aquest els consideri en l'elaboració i seguiment del marc pressupostari, són:

- En relació a l'objectiu d'endeutament, el 171,0% de la mitja dels ingressos totals liquidats en els pressupostos corresponents als tres anys naturals immediatament anteriors, calculat d'acord amb l'establert en la Llei de les finances comunals.
- En relació a l'objectiu de la despesa corrent o de funcionament, una taxa de creixement del 1,0%.

Adicionalment, l'objectiu de deute públic del Principat és el 43,3% del producte interior brut (PIB), expressat en termes nominals.

Vist l'anteriorment exposat el Tribunal de Comptes informa favorablement del marc pressupostari general revisat el gener de 2018 que presenta el Comú de Sant Julià de Lòria relatiu al mandat que comprèn els exercicis 2016 a 2019.

Andorra la Vella, a 16 de gener de 2018

TRIBUNAL DE COMPTES D'ANDORRA

Informe previ al marc pressupostari general revisat l'octubre del 2018 de
l'Administració general de l'Estat per al mandat que comprèn els
exercicis 2016 a 2019

Informe 3/2018NP

Octubre de 2018

Montserrat MONTES ECHEVARRIA, secretari del Tribunal de Comptes,

C E R T I F I C O:

Que a Andorra la Vella, el dia 19 d'octubre del 2018, reunit el Ple del Tribunal de Comptes, sota la presidència del Sr. Francesc d'Assís PONS TOMÀS, amb assistència dels dos membres, Sr. Carles SANSA TORM i Sra. Montserrat MONTES ECHEVARRIA, exercint aquest últim la funció de secretari del Tribunal, amb deliberació prèvia s'acorda aprovar per unanimitat l'informe 3/2018NP, previ al marc pressupostari general revisat l'octubre del 2018 de l'Administració general de l'Estat per al mandat que comprèn els exercicis 2016 a 2019.

I, perquè així consti i tingui els efectes que corresponguin, signo aquest certificat, amb el vistiplau del president.

Andorra la Vella, 19 d'octubre de 2018

Vist i plau
El president
Francesc d'Assís PONS TOMÀS

INFORME PREVI DEL TRIBUNAL DE COMPTES AL MARC PRESSUPOSTARI GENERAL REVISAT L'OCTUBRE DEL 2018 DE L'ADMINISTRACIÓ GENERAL DE L'ESTAT PER AL MANDAT QUE COMPRÈN ELS EXERCICIS 2016 A 2019.

La Llei 32/2014, del 27 de novembre, de sostenibilitat de les finances públiques i d'estabilitat pressupostària i fiscal (en endavant LSEPF) reclama al Govern que el marc pressupostari general pel temps del seu mandat sigui revisat cada any, el qual s'ha de fer públic abans de què s'aprovin els pressupostos de l'Administració general de l'Estat. Aquests pressupostos i els dels organismes i les entitats subjectes a la LSEPF s'han d'ajustar al referit marc pressupostari general.

En data 16 d'octubre de 2018, el Govern va lliurar al Tribunal de Comptes el marc pressupostari general revisat l'octubre del 2018 de l'Administració general de l'Estat per al temps corresponent al mandat 2016 a 2019, quedant registrat amb núm. d'entrada 165/18.

El marc pressupostari general, el contingut del qual regula l'article 11.4 de la LSEPF, contemplarà els objectius de sostenibilitat financera, estabilitat pressupostària i fiscal establerts per la LSEPF els quals han de ser publicats per aquest Tribunal de Comptes d'acord amb el Ministre encarregat de les finances, sent objecte d'aquest informe la revisió de la seva aplicació.

La publicació dels objectius de sostenibilitat financera, estabilitat pressupostària i fiscal per a l'exercici 2019 ha estat acordada en data 16 d'octubre del 2018 i publicats dits objectius al Butlletí Oficial del Principat d'Andorra núm. 61/2018 de data 18 d'octubre de 2018. Els corresponents a l'Administració general de l'Estat, són:

- En relació a l'objectiu d'endeutament, el 34,1% del producte interior brut expressat en termes nominals.
- En relació a l'objectiu de despesa permesa, 457.911.235 euros.
- En relació a l'objectiu de la despesa corrent o de funcionament, una taxa de creixement positiva del 3,2%.
- En relació a l'objectiu del pes de l'imposició directa sobre el total d'impostos directes i indirectes de l'Administració general, el 36,2%.

Adicionalment, l'objectiu de deute públic del Principat és el 40,7% del producte interior brut (PIB) expressat en termes nominals.

Vist l'anteriorment exposat el Tribunal de Comptes informa favorablement del marc pressupostari general revisat l'octubre del 2018 de l'Administració general de l'Estat per al temps corresponent al mandat 2016 a 2019.

Andorra la Vella, a 19 d'octubre de 2018

TRIBUNAL DE COMPTES D'ANDORRA

Informe previ al marc pressupostari general revisat el novembre del
2018 del Comú d'Ordino per al mandat que comprèn els exercicis
2016 a 2019

Informe 4/2018NP

Novembre de 2018

Carles SANSA TORM, secretari del Tribunal de Comptes,

C E R T I F I C O:

Que a Andorra la Vella, el dia 22 de novembre de 2018, reunit el Ple del Tribunal de Comptes, sota la presidència del Sr. Francesc d'Assís PONS TOMÀS, amb assistència dels dos membres, Sra. Montserrat MONTES ECHEVARRIA i Sr. Carles SANSA TORM, exercint aquest últim la funció de secretari del Tribunal, amb deliberació prèvia s'acorda aprovar per unanimitat l'informe 4/2018NP, previ al marc pressupostari general revisat el novembre del 2018 del Comú d'Ordino per al mandat que comprèn els exercicis 2016 a 2019.

I, perquè així consti i tingui els efectes que corresponguin, signo aquest certificat, amb el vistiplau del president.

Andorra la Vella, 22 de novembre de 2018

Vist i plau
El president
Francesc d'Assís PONS TOMÀS

INFORME PREVI DEL TRIBUNAL DE COMPTES AL MARC PRESSUPOSTARI GENERAL REVISAT EL NOVENBRE DEL 2018 DEL COMÚ D'ORDINO PER AL MANDAT QUE COMPRÈN ELS EXERCICIS 2016 A 2019.

La Llei 32/2014, del 27 de novembre, de sostenibilitat de les finances públiques i d'estabilitat pressupostària i fiscal (en endavant LSEPF) reclama als comuns que el marc pressupostari general pel temps del seu mandat sigui revisat cada any, el qual s'ha de fer públic abans de què s'aprovin els pressupostos dels comuns. Aquests pressupostos i els dels organismes i les entitats subjectes a la LSEPF s'han d'ajustar al referit marc pressupostari general.

En data 14 de novembre de 2018, el Comú d'Ordino va lliurar al Tribunal de Comptes el marc pressupostari general revisat el novembre del 2018 del Comú per al temps corresponent al mandat 2016 a 2019, quedant registrat amb núm. d'entrada 175/18.

El marc pressupostari general, el contingut del qual regula l'article 11.4 de la LSEPF, contemplarà els objectius de sostenibilitat financera, estabilitat pressupostària i fiscal establerts per la LSEPF els quals han de ser publicats per aquest Tribunal de Comptes d'acord amb el Ministre encarregat de les finances, sent objecte d'aquest informe la revisió de la seva aplicació.

Els objectius de sostenibilitat financera, estabilitat pressupostària i fiscal per a l'exercici 2019 foren publicats al Butlletí Oficial del Principat d'Andorra núm. 61/2018 de data 18 d'octubre de 2018. Els corresponents al Comú d'Ordino, perquè aquest els consideri en l'elaboració i seguiment del marc pressupostari, són:

- En relació a l'objectiu d'endeutament, el 150,0% de la mitja dels ingressos totals liquidats en els pressupostos corresponents als tres anys naturals immediatament anteriors, calculat d'acord amb l'establert en la Llei de les finances comunals.
- En relació a l'objectiu de la despesa corrent o de funcionament, una taxa de creixement del 10,0%.

Adicionalment, l'objectiu de deute públic del Principat és el 40,7% del producte interior brut (PIB) expressat en termes nominals.

Vist l'anteriorment exposat el Tribunal de Comptes informa favorablement del marc pressupostari general revisat el novembre del 2018 que presenta el Comú d'Ordino, relatiu al mandat que comprèn els exercicis 2016 a 2019.

Andorra la Vella, a 22 de novembre de 2018

TRIBUNAL DE COMPTES D'ANDORRA

Informe previ al marc pressupostari general revisat el novembre del 2018 del Comú de La Massana per al mandat que comprèn els exercicis 2016 a 2019

Informe 5/2018NP

Novembre de 2018

Carles SANSA TORM, secretari del Tribunal de Comptes,

C E R T I F I C O:

Que a Andorra la Vella, el dia 29 de novembre de 2018, reunit el Ple del Tribunal de Comptes, sota la presidència del Sr. Francesc d'Assís PONS TOMÀS, amb assistència dels dos membres, Sra. Montserrat MONTES ECHEVARRIA i Sr. Carles SANSA TORM, exercint aquest últim la funció de secretari del Tribunal, amb deliberació prèvia s'acorda aprovar per unanimitat l'informe 5/2018NP, previ al marc pressupostari general revisat el novembre del 2018 del Comú de La Massana per al mandat que comprèn els exercicis 2016 a 2019.

I, perquè així consti i tingui els efectes que corresponguin, signo aquest certificat, amb el vistiplau del president.

Andorra la Vella, 29 de novembre de 2018

Vist i plau
El president
Francesc d'Assís PONS TOMÀS

INFORME PREVI DEL TRIBUNAL DE COMPTES AL MARC PRESSUPOSTARI GENERAL REVISAT EL NOVENBRE DEL 2018 DEL COMÚ DE LA MASSANA PER AL MANDAT QUE COMPRÈN ELS EXERCICIS 2016 A 2019.

La Llei 32/2014, del 27 de novembre, de sostenibilitat de les finances públiques i d'estabilitat pressupostària i fiscal (en endavant LSEPF) reclama als comuns que el marc pressupostari general pel temps del seu mandat sigui revisat cada any, el qual s'ha de fer públic abans de què s'aprovin els pressupostos dels comuns. Aquests pressupostos i els dels organismes i les entitats subjectes a la LSEPF s'han d'ajustar al referit marc pressupostari general.

En data 22 de novembre de 2018, el Comú de La Massana va lliurar al Tribunal de Comptes el marc pressupostari general revisat el novembre del 2018 del Comú per al temps corresponent al mandat 2016 a 2019, quedant registrat amb núm. d'entrada 178/18.

El marc pressupostari general, el contingut del qual regula l'article 11.4 de la LSEPF, contemplarà els objectius de sostenibilitat financera, estabilitat pressupostària i fiscal establerts per la LSEPF els quals han de ser publicats per aquest Tribunal de Comptes d'acord amb el Ministre encarregat de les finances, sent objecte d'aquest informe la revisió de la seva aplicació.

Els objectius de sostenibilitat financera, estabilitat pressupostària i fiscal per a l'exercici 2019 foren publicats al Butlletí Oficial del Principat d'Andorra núm. 61/2018 de data 18 d'octubre de 2018. Els corresponents al Comú de La Massana, perquè aquest els consideri en l'elaboració i seguiment del marc pressupostari, són:

- En relació a l'objectiu d'endeutament, el 113,6% de la mitja dels ingressos totals liquidats en els pressupostos corresponents als tres anys naturals immediatament anteriors, calculat d'acord amb l'establert en la Llei de les finances comunals.
- En relació a l'objectiu de la despesa corrent o de funcionament, una taxa de creixement del 2,5%.

Adicionalment, l'objectiu de deute públic del Principat és el 40,7% del producte interior brut (PIB) expressat en termes nominals.

Vist l'anteriorment exposat el Tribunal de Comptes informa favorablement del marc pressupostari general revisat el novembre del 2018 que presenta el Comú de La Massana, relatiu al mandat que comprèn els exercicis 2016 a 2019.

Andorra la Vella, a 29 de novembre de 2018

TRIBUNAL DE COMPTES D'ANDORRA

Informe previ al marc pressupostari general revisat el novembre del 2018 del Comú d'Andorra la Vella per al mandat que comprèn els exercicis 2016 a 2019

Informe 6/2018NP

Desembre de 2018

Carles SANSA TORM, secretari del Tribunal de Comptes,

C E R T I F I C O:

Que a Andorra la Vella, el dia 3 de desembre de 2018, reunit el Ple del Tribunal de Comptes, sota la presidència del Sr. Francesc d'Assís PONS TOMÀS, amb assistència dels dos membres, Sra. Montserrat MONTES ECHEVARRIA i Sr. Carles SANSA TORM, exercint aquest últim la funció de secretari del Tribunal, amb deliberació prèvia s'acorda aprovar per unanimitat l'informe 6/2018NP, previ al marc pressupostari general revisat el novembre del 2018 del Comú d'Andorra la Vella per al mandat que comprèn els exercicis 2016 a 2019.

I, perquè així consti i tingui els efectes que corresponguin, signo aquest certificat, amb el vistiplau del president.

Andorra la Vella, 3 de desembre de 2018

Vist i plau
El president
Francesc d'Assís PONS TOMÀS

INFORME PREVI DEL TRIBUNAL DE COMPTES AL MARC PRESSUPOSTARI GENERAL REVISAT EL NOVEMBRE DEL 2018 DEL COMÚ D'ANDORRA LA VELLA PER AL MANDAT QUE COMPRÈN ELS EXERCICIS 2016 A 2019.

La Llei 32/2014, del 27 de novembre, de sostenibilitat de les finances públiques i d'estabilitat pressupostària i fiscal (en endavant LSEPF) reclama als comuns que el marc pressupostari general pel temps del seu mandat sigui revisat cada any, el qual s'ha de fer públic abans de què s'aprovin els pressupostos dels comuns. Aquests pressupostos i els dels organismes i les entitats subjectes a la LSEPF s'han d'ajustar al referit marc pressupostari general.

En data 26 de novembre de 2018, el Comú d'Andorra la Vella va lliurar al Tribunal de Comptes el marc pressupostari general revisat el novembre del 2018 del Comú per al temps corresponent al mandat 2016 a 2019, quedant registrat amb núm. d'entrada 179/18.

El marc pressupostari general, el contingut del qual regula l'article 11.4 de la LSEPF, contemplarà els objectius de sostenibilitat financera, estabilitat pressupostària i fiscal establerts per la LSEPF els quals han de ser publicats per aquest Tribunal de Comptes d'acord amb el Ministre encarregat de les finances, sent objecte d'aquest informe la revisió de la seva aplicació.

Els objectius de sostenibilitat financera, estabilitat pressupostària i fiscal per a l'exercici 2019 foren publicats al Butlletí Oficial del Principat d'Andorra núm. 61/2018 de data 18 d'octubre de 2018. Els corresponents al Comú d'Andorra la Vella, perquè aquest els consideri en l'elaboració i seguiment del marc pressupostari, són :

- En relació a l'objectiu d'endeutament, el 135,0% de la mitja dels ingressos totals liquidats en els pressupostos corresponents als tres anys naturals immediatament anteriors, calculat d'acord amb l'establert en la Llei de les finances comunals.
- En relació a l'objectiu de la despesa corrent o de funcionament, una taxa de creixement del 9,5%.

Adicionalment, l'objectiu de deute públic del Principat és el 40,7% del producte interior brut (PIB) expressat en termes nominals.

Vist l'anteriorment exposat el Tribunal de Comptes informa favorablement del marc pressupostari general revisat el novembre del 2018 que presenta el Comú d'Andorra la Vella relatiu al mandat que comprèn els exercicis 2016 a 2019.

Andorra la Vella, a 3 de desembre de 2018

TRIBUNAL DE COMPTES D'ANDORRA

Informe previ al marc pressupostari general revisat el novembre del 2018 del Comú d'Escaldes-Engordany per al mandat que comprèn els exercicis 2016 a 2019

Informe 7/2018NP

Desembre de 2018

Carles SANSA TORM, secretari del Tribunal de Comptes,

C E R T I F I C O:

Que a Andorra la Vella, el dia 10 de desembre de 2018, reunit el Ple del Tribunal de Comptes, sota la presidència del Sr. Francesc d'Assís PONS TOMÀS, amb assistència dels dos membres, Sra. Montserrat MONTES ECHEVARRIA i Sr. Carles SANSA TORM, exercint aquest últim la funció de secretari del Tribunal, amb deliberació prèvia s'acorda aprovar per unanimitat l'informe 7/2018NP, previ al marc pressupostari general revisat el novembre del 2018 del Comú d'Escaldes-Engordany per al mandat que comprèn els exercicis 2016 a 2019.

I, perquè així consti i tingui els efectes que corresponguin, signo aquest certificat, amb el vistiplau del president.

Andorra la Vella, 10 de desembre de 2018

Vist i plau
El president
Francesc d'Assís PONS TOMÀS

INFORME PREVI DEL TRIBUNAL DE COMPTES AL MARC PRESSUPOSTARI GENERAL REVISAT EL NOVEMBRE DE 2018 DEL COMÚ D'ESCALDES-ENGORDANY PER AL MANDAT QUE COMPRÈN ELS EXERCICIS 2016 A 2019.

La Llei 32/2014, del 27 de novembre, de sostenibilitat de les finances públiques i d'estabilitat pressupostària i fiscal (en endavant LSEPF) reclama als comuns que el marc pressupostari general pel temps del seu mandat sigui revisat cada any, el qual s'ha de fer públic abans que s'aprovin els pressupostos dels comuns. Aquests pressupostos i els dels organismes i les entitats subjectes a la LSEPF s'han d'ajustar al referit marc pressupostari general.

En data 3 de desembre de 2018, el Comú d'Escaldes-Engordany va lliurar al Tribunal de Comptes el marc pressupostari general revisat el novembre de 2018 del Comú per al temps corresponent al mandat 2016 a 2019, quedant registrat amb núm. d'entrada 184/18.

El marc pressupostari general, el contingut del qual regula l'article 11.4 de la LSEPF, contemplarà els objectius de sostenibilitat financera, estabilitat pressupostària i fiscal establerts per la LSEPF els quals han de ser publicats per aquest Tribunal de Comptes d'acord amb el Ministre encarregat de les finances, sent objecte d'aquest informe la revisió de la seva aplicació.

Els objectius de sostenibilitat financera, estabilitat pressupostària i fiscal per a l'exercici 2019 foren publicats al Butlletí Oficial del Principat d'Andorra núm. 61/2018 de data 18 d'octubre de 2018. Els corresponents al Comú d'Escaldes-Engordany, perquè aquest els consideri en l'elaboració i seguiment del marc pressupostari, són :

- En relació a l'objectiu d'endeutament, el 82,0% de la mitja dels ingressos totals liquidats en els pressupostos corresponents als tres anys naturals immediatament anteriors, calculat d'acord amb l'establert en la Llei de les finances comunals.
- En relació a l'objectiu de la despesa corrent o de funcionament, una taxa de creixement del 5,0%.

La revisió del marc pressupostari general que presenta el Comú d'Escaldes-Engordany preveu un increment de despesa corrent o de funcionament per a l'exercici 2019 del 5,7%, que no contempla l'objectiu publicat.

Cal indicar que, d'acord amb el que disposa l'article 16.1 de la LSEPF requereix que els increments de despesa corrent o de funcionament s'apliquin sobre el sumatori de les despeses de personal, despeses en béns corrents i serveis i transferències corrents del Comú.

Addicionalment, l'objectiu de deute públic del Principat és el 40,7% del producte interior brut (PIB) expressat en termes nominals.

Vist l'anteriorment exposat el Tribunal de Comptes informa desfavorablement del marc pressupostari general revisat el novembre del 2018 que presenta el Comú d'Escaldes-Engordany relatiu al mandat que comprèn els exercicis 2016 a 2019 al no contemplar l'objectiu de despesa corrent o de funcionament abans ressenyat.

Andorra la Vella, a 10 de desembre de 2018

TRIBUNAL DE COMPTES D'ANDORRA

Informe previ al marc pressupostari general revisat el desembre del
2018 del Comú d'Encamp per al mandat que comprèn els exercicis
2016 a 2019

Informe 8/2018NP

Desembre de 2018

Carles SANSA TORM, secretari del Tribunal de Comptes,

C E R T I F I C O:

Que a Andorra la Vella, el dia 20 de desembre de 2018, reunit el Ple del Tribunal de Comptes, sota la presidència del Sr. Francesc d'Assís PONS TOMÀS, amb assistència dels dos membres, Sra. Montserrat MONTES ECHEVARRIA i Sr. Carles SANSA TORM, exercint aquest últim la funció de secretari del Tribunal, amb deliberació prèvia s'acorda aprovar per unanimitat l'informe 8/2018NP, previ al marc pressupostari general revisat el desembre del 2018 del Comú d'Encamp per al mandat que comprèn els exercicis 2016 a 2019.

I, perquè així consti i tingui els efectes que corresponguin, signo aquest certificat, amb el vistiplau del president.

Andorra la Vella, 20 de desembre de 2018

Vist i plau
El president
Francesc d'Assís PONS TOMÀS

INFORME PREVI DEL TRIBUNAL DE COMPTES AL MARC PRESSUPOSTARI GENERAL REVISAT EL DESEMBRE DEL 2018 DEL COMÚ D'ENCAMP PER AL MANDAT QUE COMPRÈN ELS EXERCICIS 2016 A 2019.

La Llei 32/2014, del 27 de novembre, de sostenibilitat de les finances públiques i d'estabilitat pressupostària i fiscal (en endavant LSEPF) reclama als comuns que el marc pressupostari general pel temps del seu mandat sigui revisat cada any, el qual s'ha de fer públic abans de què s'aprovin els pressupostos dels comuns. Aquests pressupostos i els dels organismes i les entitats subjectes a la LSEPF s'han d'ajustar al referit marc pressupostari general.

En data 17 de desembre de 2018, el Comú d'Encamp va lliurar al Tribunal de Comptes el marc pressupostari general revisat el desembre del 2018 del Comú per al temps corresponent al mandat 2016 a 2019, quedant registrat amb núm. d'entrada 198/18.

El marc pressupostari general, el contingut del qual regula l'article 11.4 de la LSEPF, contemplarà els objectius de sostenibilitat financera, estabilitat pressupostària i fiscal establerts per la LSEPF els quals han de ser publicats per aquest Tribunal de Comptes d'acord amb el Ministre encarregat de les finances, sent objecte d'aquest informe la revisió de la seva aplicació.

Els objectius de sostenibilitat financera, estabilitat pressupostària i fiscal per a l'exercici 2019 foren publicats al Butlletí Oficial del Principat d'Andorra núm. 61/2018 de data 18 d'octubre de 2018. Els corresponents al Comú d'Encamp, perquè aquest els consideri en l'elaboració i seguiment del marc pressupostari, són:

- En relació a l'objectiu d'endeutament, el 140,0% de la mitja dels ingressos totals liquidats en els pressupostos corresponents als tres anys naturals immediatament anteriors, calculat d'acord amb l'establert en la Llei de les finances comunals.
- En relació a l'objectiu de la despesa corrent o de funcionament, una taxa de creixement del 6,0%.

Adicionalment, l'objectiu de deute públic del Principat és el 40,7% del producte interior brut (PIB) expressat en termes nominals.

Vist l'anteriorment exposat el Tribunal de Comptes informa favorablement del marc pressupostari general revisat el desembre de 2018 que presenta el Comú d'Encamp relatiu al mandat que comprèn els exercicis 2016 a 2019.

Andorra la Vella, a 20 de desembre de 2018